

約 不 門

三 字 經



刀マ、才斗之、才

出字母書的緣故

此マ、才斗、才、如、才、刀、乙、七、才、如、才、此、マ、乙、此、  
這字母書是爲甚麼出的呢。全是爲不認字的人與  
刀、乙、刀、才、才、才、才、乙、才、才、才、才、才、  
出來的。從前無有字母書的時候。讀書很難。因爲看  
才、才、才、才、才、才、才、才、才、才、才、才、才、  
書必先認得字。不認字萬不能看書。我們中國比不  
才、才、才、才、才、才、才、才、才、才、才、才、才、  
得外國。外洋各國男女沒有不認得字的。中國十人  
才、才、才、才、才、才、才、才、才、才、才、才、才、  
之中。連兩三個認字的也沒有。所以不能人人會看

予代マ、小札以、我、好、之、眼、如、托、公、此、マ、代、十、才、之、代、  
書寫字。要說叫當下的人。全上學認字。也不是一半  
比、小、相、乙、才、能、狀、如、以、代、代、十、甘、乙、眼、マ、以、才、代、  
年可成的事。況且貧家。也有念不起的。認字真是難  
才、マ、代、代、小、マ、才、代、以、代、小、代、代、以、代、公、代、  
事。自從有了字母。可就容易多了。但有一件竟學會  
小、マ、才、代、代、五、代、マ、才、乙、才、的、即、才、十、代、如、代、代、  
了字母。那些無有字母的書。仍然是不能全看。所以  
此、札、代、代、代、代、マ、才、代、代、必、代、代、代、公、才、代、代、公、  
我們纔興出這字母書來。比方一部四書。要是上學  
么、代、代、代、代、公、代、代、代、代、以、代、代、マ、才、代、代、代、代、  
至少也得二三年。方能念會。這字母書。只要會了字



二二二  
有字母的書也都可以會看了。真是大有益處。以後  
我們中國人都能念書。添點學問。長點見識。這就是  
我們作字母書的。所很指望的了。

人<sup>目</sup> 性<sup>刈</sup> 苟<sup>切</sup> 教<sup>山</sup>

之<sup>之</sup> 相<sup>刈</sup> 不<sup>牛</sup> 之<sup>之</sup>

初<sup>刀</sup> 近<sup>山</sup> 教<sup>山</sup> 道<sup>山</sup>

性<sup>刈</sup> 習<sup>刈</sup> 性<sup>刈</sup> 貴<sup>刈</sup>

本<sup>目</sup> 相<sup>刈</sup> 乃<sup>仁</sup> 以<sup>之</sup>

善<sup>目</sup> 遠<sup>手</sup> 遷<sup>山</sup> 專<sup>手</sup>

教ム 竇ム 子ム 昔ム

五ム 燕ム 不ム 孟ム

子ム 山ム 學ム 母ム

名ム 有ム 斷ム 擇ム

俱ム 義ム 機ム 鄰ム

揚ム 方ム 杼ム 處ム



幼<sup>幼</sup>子<sup>子</sup>教<sup>教</sup>養<sup>養</sup>  
不<sup>不</sup>不<sup>不</sup>不<sup>不</sup>不<sup>不</sup>  
學<sup>學</sup>學<sup>學</sup>嚴<sup>嚴</sup>教<sup>教</sup>

老<sup>老</sup>非<sup>非</sup>師<sup>師</sup>父<sup>父</sup>  
何<sup>何</sup>所<sup>所</sup>之<sup>之</sup>之<sup>之</sup>  
為<sup>為</sup>宜<sup>宜</sup>情<sup>情</sup>過<sup>過</sup>

親世 為如 人目 玉手

師寸 人目 不卜 不卜

友人 子々 學公 琢世

習又 方世 不卜 不卜

禮公 少世 知之 成世

儀人 時寸 義人 器世

弟 <sup>乙</sup>	融 <sup>玊</sup>	孝 <sup>刈</sup>	香 <sup>刈</sup>
於 <sup>于</sup>	四 <sup>么</sup>	於 <sup>于</sup>	九 <sup>耳</sup>
長 <sup>紀</sup>	歲 <sup>久</sup>	親 <sup>卬</sup>	齡 <sup>幻</sup>
宜 <sup>冬</sup>	能 <sup>何</sup>	所 <sup>代</sup>	能 <sup>何</sup>
先 <sup>也</sup>	讓 <sup>昭</sup>	當 <sup>忙</sup>	溫 <sup>玠</sup>
知 <sup>之</sup>	梨 <sup>么</sup>	知 <sup>之</sup>	席 <sup>义</sup>

百<sup>レ</sup>一<sup>之</sup>知<sup>之</sup>首<sup>打</sup>

而<sup>儿</sup>而<sup>儿</sup>某<sup>才</sup>孝<sup>小</sup>

千<sup>廿</sup>十<sup>寸</sup>數<sup>卡</sup>弟<sup>乙</sup>

千<sup>廿</sup>十<sup>寸</sup>識<sup>寸</sup>次<sup>天</sup>

而<sup>儿</sup>而<sup>儿</sup>某<sup>才</sup>見<sup>上</sup>

萬<sup>如</sup>百<sup>レ</sup>文<sup>止</sup>聞<sup>止</sup>

父	夫	三	少	三	少	三	少
子	之	綱	比	光	比	才	下
親	比	者	比	者	比	者	比

夫	手	君	凡	日	目	天	比
婦	夫	臣	比	月	比	地	乙
順	比	義	人	星	比	人	比

此<sup>干</sup> 曰<sup>刊</sup> 此<sup>干</sup> 曰<sup>刊</sup>

四<sup>么</sup> 南<sup>仁</sup> 四<sup>么</sup> 春<sup>肌</sup>

方<sup>玠</sup> 北<sup>付</sup> 時<sup>寸</sup> 夏<sup>奴</sup>

應<sup>仁</sup> 曰<sup>刊</sup> 運<sup>刊</sup> 曰<sup>刊</sup>

乎<sup>了</sup> 西<sup>又</sup> 不<sup>卜</sup> 秋<sup>州</sup>

中<sup>打</sup> 東<sup>力</sup> 窮<sup>知</sup> 冬<sup>力</sup>

此	干	曰	我	此	干	曰	我
五	土	人	人	五	土	水	水
常	心	義	心	行	心	火	火
不	心	禮	心	本	心	木	木
容	心	智	心	乎	心	金	心
素	心	信	心	數	心	土	心

此<sup>干</sup> 馬<sup>朽</sup> 此<sup>干</sup> 稻<sup>小</sup>

六<sup>小</sup> 牛<sup>上</sup> 六<sup>小</sup> 梁<sup>小</sup>

畜<sup>少</sup> 羊<sup>仇</sup> 穀<sup>小</sup> 菽<sup>中</sup>

人<sup>上</sup> 雞<sup>上</sup> 人<sup>上</sup> 麥<sup>上</sup>

所<sup>仇</sup> 犬<sup>仇</sup> 所<sup>仇</sup> 黍<sup>中</sup>

飼<sup>小</sup> 豕<sup>寸</sup> 食<sup>寸</sup> 稷<sup>上</sup>



絲	<small>𢆶</small>	匏	<small>扌</small>	愛	<small>一</small>	曰	<small>刊</small>
與	<small>于</small>	土	<small>土</small>	惡	<small>女</small>	喜	<small>𠂇</small>
竹	<small>𥵓</small>	革	<small>𠂆</small>	欲	<small>于</small>	怒	<small>𠂇</small>

乃	<small>仁</small>	木	<small>木</small>	七	<small>𠂆</small>	曰	<small>刊</small>
八	<small>𠂆</small>	石	<small>𠂆</small>	情	<small>𠂆</small>	哀	<small>仁</small>
音	<small>𠂆</small>	金	<small>𠂆</small>	具	<small>尺</small>	懼	<small>尺</small>

乃	仁	自	マ	身	礼	高	切
九	耳	子	マ	而	儿	曾	刃
族	二	孫	礼	子	マ	祖	二
人	肌	至	么	子	マ	父	夫
之	之	元	和	而	儿	而	儿
倫	礼	曾	刃	孫	礼	身	礼

君<sup>尸</sup> 長<sup>紀</sup> 兄<sup>行</sup> 父<sup>夫</sup>  
則<sup>孔</sup> 幼<sup>小</sup> 則<sup>孔</sup> 子<sup>マ</sup>  
敬<sup>耳</sup> 序<sup>久</sup> 友<sup>付</sup> 恩<sup>ル</sup>

臣<sup>胆</sup> 友<sup>付</sup> 弟<sup>乙</sup> 夫<sup>夫</sup>  
則<sup>孔</sup> 與<sup>于</sup> 則<sup>孔</sup> 婦<sup>夫</sup>  
忠<sup>打</sup> 朋<sup>打</sup> 恭<sup>打</sup> 從<sup>打</sup>

為<sup>如</sup> 詳<sup>如</sup> 凡<sup>如</sup> 此<sup>干</sup>  
學<sup>公</sup> 訓<sup>公</sup> 訓<sup>公</sup> 十<sup>寸</sup>  
者<sup>代</sup> 話<sup>小</sup> 蒙<sup>和</sup> 義<sup>く</sup>

必<sup>必</sup> 明<sup>和</sup> 須<sup>少</sup> 人<sup>卧</sup>  
有<sup>代</sup> 句<sup>尺</sup> 講<sup>比</sup> 所<sup>代</sup>  
初<sup>刀</sup> 讀<sup>州</sup> 究<sup>以</sup> 同<sup>均</sup>

孟子リ 羣ル 論ル 小リ

子ニ 弟ニ 語リ 學ル

者ニ 子ニ 者ニ 終リ

七ニ 記ル 二ニ 至ル

篇ニ 善ル 十ニ 四ニ

止ニ 言ル 篇ニ 書ル

講<sup>レ</sup>道<sup>レ</sup>德<sup>レ</sup> 作<sup>レ</sup>中<sup>レ</sup>庸<sup>レ</sup> 中<sup>レ</sup>不<sup>レ</sup>偏<sup>レ</sup> 作<sup>レ</sup>大<sup>レ</sup>學<sup>レ</sup>

說<sup>レ</sup>仁<sup>レ</sup>義<sup>レ</sup> 乃<sup>レ</sup>孔<sup>レ</sup>伋<sup>レ</sup> 庸<sup>レ</sup>不<sup>レ</sup>易<sup>レ</sup> 乃<sup>レ</sup>曾<sup>レ</sup>子<sup>レ</sup>

詩	如	孝	自
書	六	經	修
易	經	通	齊
禮	始	四	至
春	可	書	平
秋	讀	熟	治

有レ 有レ 有レ 號ル  
典ニ 周ル 連ル 六ル  
謨ル 易ル 山ル 經ル

有レ 三ル 有レ 當ル  
訓ル 易ル 歸ル 講ル  
誥ル 詳ル 藏ル 求ル



大<sup>大</sup> 著<sup>大</sup> 我<sup>大</sup> 有<sup>大</sup>  
小<sup>小</sup> 六<sup>六</sup> 周<sup>周</sup> 誓<sup>大</sup>  
戴<sup>大</sup> 官<sup>大</sup> 公<sup>大</sup> 命<sup>大</sup>

註<sup>大</sup> 存<sup>凡</sup> 作<sup>大</sup> 書<sup>中</sup>  
禮<sup>公</sup> 治<sup>大</sup> 周<sup>周</sup> 之<sup>大</sup>  
記<sup>上</sup> 體<sup>大</sup> 禮<sup>公</sup> 奧<sup>大</sup>

師寸 號叔 曰刊 述大

既上 四么 國北 聖打

亡奴 詩寸 風邦 言今

春肌 當忙 曰刊 禮公

秋卅 諷邦 雅付 樂小

作子 詠打 頌勿 備必

惟<sup>如</sup> 有<sup>レ</sup> 三<sup>如</sup> 寓<sup>下</sup>

胡<sup>ふ</sup> 左<sup>式</sup> 傳<sup>下</sup> 褒<sup>下</sup>

氏<sup>亦</sup> 氏<sup>亦</sup> 者<sup>如</sup> 貶<sup>如</sup>

尊<sup>斗</sup> 有<sup>レ</sup> 有<sup>レ</sup> 別<sup>如</sup>

素<sup>久</sup> 穀<sup>小</sup> 公<sup>下</sup> 善<sup>下</sup>

王<sup>如</sup> 梁<sup>如</sup> 羊<sup>如</sup> 惡<sup>し</sup>

經<sup>レ</sup>撮<sup>凡</sup>五<sup>五</sup>丈<sup>五</sup>

既<sup>上</sup>其<sup>廿</sup>子<sup>マ</sup>中<sup>打</sup>

明<sup>打</sup>要<sup>仙</sup>者<sup>代</sup>子<sup>マ</sup>

方<sup>九</sup>記<sup>上</sup>有<sup>リ</sup>及<sup>上</sup>

讀<sup>大</sup>其<sup>廿</sup>荀<sup>九</sup>老<sup>リ</sup>

子<sup>子</sup>事<sup>末</sup>楊<sup>九</sup>莊<sup>九</sup>

號	自	考	經
三	義	世	子
皇	農	系	通
居	至	知	讀
上	黃	終	諸
世	帝	始	史

周	有	夏	有	相	揖	唐	有
文	武	禹	遜	稱	號	三	王
稱	三	王	商	有	湯	世	帝

六<sup>外</sup> 湯<sup>北</sup> 四<sup>么</sup> 夏<sup>外</sup>  
百<sup>卜</sup> 伐<sup>邦</sup> 百<sup>卜</sup> 傳<sup>加</sup>  
載<sup>不</sup> 夏<sup>外</sup> 載<sup>不</sup> 子<sup>マ</sup>

至<sup>么</sup> 國<sup>北</sup> 遷<sup>北</sup> 家<sup>北</sup>  
紂<sup>外</sup> 號<sup>北</sup> 夏<sup>外</sup> 天<sup>外</sup>  
亡<sup>北</sup> 商<sup>北</sup> 社<sup>北</sup> 下<sup>外</sup>

逞	𠂔	周	𠂔	八	𠂔	周	𠂔
干	𠂔	輒	𠂔	百	𠂔	武	𠂔
戈	𠂔	東	𠂔	載	𠂔	王	𠂔
尚	𠂔	王	𠂔	最	𠂔	始	𠂔
游	𠂔	網	𠂔	長	𠂔	誅	𠂔
說	𠂔	墜	𠂔	久	𠂔	紂	𠂔



傳ふ 嬴いん 五ご 始し  
二に 秦しん 霸は 春しゅん  
世せい 氏し 強きやう 秋しゅう

楚そ 始し 七しち 終しゅう  
漢かん 兼けん 雄ゆう 戰せん  
爭しやう 并へい 出しゅつ 國こく

四<sup>么</sup> 光<sup>北</sup> 至<sup>么</sup> 高<sup>切</sup>

百<sup>仁</sup> 武<sup>丑</sup> 孝<sup>刈</sup> 祖<sup>三</sup>

年<sup>匕</sup> 興<sup>刈</sup> 平<sup>幻</sup> 興<sup>刈</sup>

終<sup>力</sup> 為<sup>切</sup> 王<sup>妃</sup> 漢<sup>木</sup>

於<sup>于</sup> 東<sup>力</sup> 莽<sup>杞</sup> 業<sup>代</sup>

獻<sup>火</sup> 漢<sup>木</sup> 篡<sup>火</sup> 建<sup>土</sup>

為	宋	號	魏
南	齊	三	蜀
朝	繼	國	吳
都	梁	迄	爭
金	陳	兩	漢
陵	承	晉	鼎

不	上	迨	木	宇	于	北	北
再	下	至	之	丈	址	元	元
傳	亦	隋	勿	周	糾	魏	魏
失	亦	一	く	與	于	分	分
統	均	土	土	高	切	東	東
緒	久	宇	于	齊	井	西	西

梁	二	除	唐
滅	十	隋	高
之	傳	亂	祖
國	三	創	起
乃	百	國	義
改	載	基	師

十	炎	稱	梁
八	宋	五	唐
傳	興	代	晉
南	受	皆	及
北	周	有	漢
混	禪	由	周

九<sup>北</sup> 泣<sup>北</sup> 元<sup>北</sup> 遼<sup>北</sup>

十<sup>北</sup> 中<sup>北</sup> 滅<sup>北</sup> 與<sup>北</sup>

年<sup>北</sup> 國<sup>北</sup> 金<sup>北</sup> 金<sup>北</sup>

國<sup>北</sup> 兼<sup>北</sup> 絕<sup>北</sup> 皆<sup>北</sup>

祚<sup>北</sup> 戎<sup>北</sup> 宋<sup>北</sup> 稱<sup>北</sup>

廢<sup>北</sup> 狄<sup>北</sup> 世<sup>北</sup> 帝<sup>北</sup>

太祖

成祖

洪武

國

大

明

號

追

武

都

金

陵

十

七

世

至

崇

禎

迨

成

祖

遷

燕

京



權

州

奄

一

寺

么

寇

州

如

入

林

么

至

么

李

公

闖

肥

神

乱

器

朱

焚

丸

清

州

太

朱

祖

二

膺

白

景

山

命

州

靖

山

四

么

方

丸

克

小

大

州

定

山

通均古小今且 讀大史す者代 載大治云亂以 廿比二ル史す

若用考用知之全用 親用實亦興用在亦 目木錄七衰仁茲又

古小昔×朝幻口𠂔

聖𠂔仲𠂔於于而𠂔

賢𠂔尼止斯𠂔誦𠂔

尚𠂔師𠂔夕×心𠂔

勤𠂔項𠂔於于而𠂔

學𠂔橐𠂔斯𠂔維𠂔

彼<sup>心</sup> 披<sup>心</sup> 彼<sup>心</sup> 趙<sup>心</sup>

無<sup>心</sup> 蒲<sup>心</sup> 既<sup>心</sup> 中<sup>心</sup>

書<sup>心</sup> 編<sup>心</sup> 仕<sup>心</sup> 令<sup>心</sup>

且<sup>心</sup> 削<sup>心</sup> 學<sup>心</sup> 讀<sup>心</sup>

知<sup>心</sup> 竹<sup>心</sup> 且<sup>心</sup> 魯<sup>心</sup>

勉<sup>心</sup> 簡<sup>心</sup> 勤<sup>心</sup> 論<sup>心</sup>

家<sup>止</sup> 如<sup>入</sup> 彼<sup>必</sup> 頭<sup>制</sup>

雖<sup>乃</sup> 囊<sup>亿</sup> 不<sup>卜</sup> 懸<sup>介</sup>

貧<sup>外</sup> 螢<sup>幻</sup> 教<sup>山</sup> 梁<sup>亿</sup>

學<sup>公</sup> 如<sup>入</sup> 自<sup>又</sup> 錐<sup>切</sup>

不<sup>卜</sup> 映<sup>幻</sup> 勤<sup>世</sup> 刺<sup>干</sup>

輟<sup>凡</sup> 雪<sup>八</sup> 苦<sup>小</sup> 股<sup>小</sup>

始<sup>ㄅㄨˊ</sup> 蘇<sup>ㄙㄨ</sup> 身<sup>ㄕㄢ</sup> 如<sup>ㄖㄨˊ</sup>

發<sup>ㄉㄜˊ</sup> 老<sup>ㄌㄠˇ</sup> 雖<sup>ㄕㄨㄟ</sup> 負<sup>ㄈㄨˋ</sup>

憤<sup>ㄈㄣˋ</sup> 泉<sup>ㄑㄩㄢ</sup> 勞<sup>ㄌㄠˊ</sup> 薪<sup>ㄒㄩㄣ</sup>

讀<sup>ㄉㄨˋ</sup> 二<sup>ㄦˊ</sup> 猶<sup>ㄔㄡˊ</sup> 如<sup>ㄖㄨˊ</sup>

書<sup>ㄕㄨ</sup> 十<sup>ㄕ</sup> 苦<sup>ㄎㄨˇ</sup> 掛<sup>ㄎㄨㄚˋ</sup>

籍<sup>ㄒㄧˊ</sup> 七<sup>ㄑㄧ</sup> 卓<sup>ㄓㄨㄛˊ</sup> 角<sup>ㄐㄧㄠˋ</sup>

對<sup>大</sup> 若<sup>目</sup> 爾<sup>儿</sup> 彼<sup>心</sup>

大<sup>心</sup> 梁<sup>儿</sup> 小<sup>心</sup> 既<sup>上</sup>

廷<sup>幻</sup> 灝<sup>木</sup> 生<sup>打</sup> 老<sup>日</sup>

魁<sup>心</sup> 八<sup>心</sup> 宜<sup>心</sup> 猶<sup>心</sup>

多<sup>凡</sup> 十<sup>寸</sup> 早<sup>心</sup> 悔<sup>心</sup>

士<sup>木</sup> 二<sup>儿</sup> 思<sup>心</sup> 遲<sup>心</sup>

泌	𠂔	瑩	𠂔	爾	儿	彼	𠂔
七	𠂔	八	𠂔	小	𠂔	既	𠂔
歲	𠂔	歲	𠂔	生	𠂔	成	𠂔
能	𠂔	能	𠂔	宜	𠂔	衆	𠂔
賦	夫	咏	𠂔	立	𠂔	稱	𠂔
棋	𠂔	詩	𠂔	志	𠂔	異	𠂔



謝儿 蔡下 爾儿 彼火

道火 丈火 幼儿 穎火

韞火 姬上 學火 悟火

能火 能火 當火 人火

咏火 辨火 效火 稱火

吟火 琴火 之火 奇火

舉<sup>尸</sup> 唐<sup>犮</sup> 爾<sup>儿</sup> 彼<sup>必</sup>

神<sup>乚</sup> 劉<sup>山</sup> 男<sup>仁</sup> 女<sup>女</sup>

童<sup>同</sup> 晏<sup>仁</sup> 子<sup>マ</sup> 子<sup>マ</sup>

作<sup>斗</sup> 方<sup>邦</sup> 當<sup>忙</sup> 且<sup>戠</sup>

正<sup>紅</sup> 七<sup>廿</sup> 自<sup>マ</sup> 聰<sup>門</sup>

字<sup>マ</sup> 歲<sup>久</sup> 警<sup>口</sup> 敏<sup>忙</sup>

犬ノ 有レ 爾ル 彼レ  
守ル 為ル 幼シ 雖モ  
夜ノ 者レ 學ル 幼シ

雞ノ 亦レ 勉ム 身ヲ  
司ス 若シ 而レ 已ル  
晨ノ 是レ 致ス 仕ム

幼 <sup>幼</sup>	人 <sup>人</sup>	蠶 <sup>蠶</sup>	苟 <sup>苟</sup>
而 <sup>而</sup>	不 <sup>不</sup>	吐 <sup>吐</sup>	不 <sup>不</sup>
學 <sup>學</sup>	學 <sup>學</sup>	絲 <sup>絲</sup>	學 <sup>學</sup>

壯 <sup>壯</sup>	不 <sup>不</sup>	蜂 <sup>蜂</sup>	何 <sup>何</sup>
而 <sup>而</sup>	如 <sup>如</sup>	釀 <sup>釀</sup>	為 <sup>為</sup>
行 <sup>行</sup>	物 <sup>物</sup>	密 <sup>密</sup>	人 <sup>人</sup>

人<sup>目</sup> 光<sup>北</sup> 揚<sup>亿</sup> 上<sup>托</sup>

遺<sup>人</sup> 於<sup>于</sup> 名<sup>切</sup> 致<sup>玄</sup>

子<sup>マ</sup> 前<sup>弗</sup> 聲<sup>切</sup> 君<sup>門</sup>

金<sup>且</sup> 裕<sup>于</sup> 顯<sup>存</sup> 下<sup>好</sup>

滿<sup>和</sup> 於<sup>于</sup> 父<sup>夫</sup> 澤<sup>凡</sup>

瀛<sup>巾</sup> 後<sup>林</sup> 母<sup>木</sup> 民<sup>北</sup>

戒<sup>レ</sup> 勤<sup>ル</sup> 我<sup>ハ</sup>  
之<sup>ヲ</sup> 有<sup>ル</sup> 教<sup>ム</sup>  
哉<sup>ヤ</sup> 功<sup>ヲ</sup> 子<sup>マ</sup>

宜<sup>ク</sup> 戲<sup>ム</sup> 惟<sup>ハ</sup>  
勉<sup>ム</sup> 無<sup>ク</sup> 一<sup>ハ</sup>  
力<sup>ム</sup> 益<sup>ム</sup> 經<sup>ル</sup>

仁 乃 幻

百 家 姓

不泉麟音同  
語書報社

每本銅元二箇



朱才馮邦趙幻百一  
秦州陳州錢州家与  
尤幻褚万孫幻姓幻  
許才衛幻李△  
何才蔣比周幻  
呂口沈比吳五  
施才韓才鄭幻  
張幻楊幻王幻

魯 <small>七</small>	雲 <small>孔</small>	戚 <small>廿</small>	孔 <small>卅</small>
韋 <small>切</small>	蘇 <small>力</small>	謝 <small>八</small>	曹 <small>刊</small>
昌 <small>忙</small>	潘 <small>扌</small>	鄒 <small>卅</small>	嚴 <small>心</small>
馬 <small>朽</small>	葛 <small>弋</small>	喻 <small>于</small>	華 <small>行</small>
苗 <small>十</small>	奚 <small>又</small>	栢 <small>八</small>	金 <small>止</small>
鳳 <small>邦</small>	范 <small>丸</small>	水 <small>扌</small>	魏 <small>切</small>
花 <small>行</small>	彭 <small>扌</small>	竇 <small>卅</small>	陶 <small>制</small>
方 <small>丸</small>	郎 <small>以</small>	章 <small>紀</small>	姜 <small>止</small>

樂	于	滕	于	費	于	俞	于
于	于	殷	于	廉	于	任	于
時	于	羅	于	岑	于	袁	于
傅	于	畢	于	薛	于	柳	于
皮	于	郝	于	雷	于	豐	于
卞	于	鄔	于	賀	于	鮑	于
齊	于	安	于	倪	于	史	于
康	于	常	于	湯	于	唐	于

計	上	祁	井	和	木	伍	五
伏	夫	毛	木	穆	木	余	于
成	成	禹	于	蕭	刈	元	和
戴	十	狄	乙	尹	匕	卜	下
談	木	米	十	姚	匕	顧	木
宋	刈	貝	匕	邵	木	孟	木
茅	木	明	木	湛	匕	平	刈
龐	匕	臧	匕	汪	匕	黃	匕

梅	初	賈	巧	杜	大	熊	幻
盛	打	路	七	阮	入	紀	上
林	△	婁	以	藍	以	舒	十
刁	之	危	妙	閔	北	屈	少
鍾	打	江	北	席	又	項	北
徐	夕	童	打	季	上	祝	十
邱	州	顏	仁	麻	打	董	打
駱	北	郭	北	強	北	梁	北

丁	經	虞	高
宣	房	萬	夏
賁	裘	支	蔡
鄧	繆	柯	田
郁	干	咎	樊
單	解	管	胡
杭	應	盧	凌
洪	宗	莫	霍

芮	𠂇	荀	𠂇	程	𠂇	包	𠂇
羿	𠂇	羊	𠂇	嵇	𠂇	諸	𠂇
儲	𠂇	於	𠂇	邢	𠂇	左	𠂇
靳	𠂇	惠	𠂇	滑	𠂇	石	𠂇
汲	𠂇	甄	𠂇	裴	𠂇	崔	𠂇
邴	𠂇	麴	𠂇	陸	𠂇	吉	𠂇
糜	𠂇	家	𠂇	榮	𠂇	鈕	𠂇
松	𠂇	封	𠂇	翁	𠂇	龔	𠂇

甯<sub>日</sub> 全<sub>如</sub> 牧<sub>木</sub> 井<sub>井</sub>

仇<sub>州</sub> 郗<sub>×</sub> 隗<sub>每</sub> 段<sub>大</sub>

樂<sub>如</sub> 班<sub>上</sub> 山<sub>山</sub> 富<sub>夫</sub>

暴<sub>上</sub> 仰<sub>化</sub> 谷<sub>小</sub> 巫<sub>五</sub>

甘<sub>七</sub> 秋<sub>州</sub> 車<sub>爪</sub> 烏<sub>五</sub>

斜<sub>州</sub> 仲<sub>打</sub> 侯<sub>封</sub> 焦<sub>上</sub>

厲<sub>△</sub> 伊<sub>△</sub> 宓<sub>上</sub> 巴<sub>上</sub>

戎<sub>刃</sub> 宮<sub>打</sub> 蓬<sub>打</sub> 弓<sub>打</sub>



索ス印イン葉エフ祖ソ

咸ケン宿ソク幸コウ武ブ

籍セキ白ハク司シ符フ

賴ライ懷ワイ韶ショ劉リウ

卓タク蒲ホ郤キ景キョウ

藺リン郤キ黎レイ詹セン

屠ト從ジョウ薊エ束ソク

蒙モウ鄂オ薄ハク龍リウ

卻 <small>ハ</small>	姬 <small>工</small>	聞 <small>耳</small>	池 <small>水</small>
璩 <small>尸</small>	申 <small>申</small>	莘 <small>心</small>	喬 <small>州</small>
桑 <small>紀</small>	扶 <small>扶</small>	党 <small>心</small>	陰 <small>心</small>
桂 <small>木</small>	堵 <small>ナ</small>	翟 <small>心</small>	鬱 <small>于</small>
濮 <small>水</small>	冉 <small>時</small>	譚 <small>知</small>	胥 <small>フ</small>
牛 <small>ト</small>	宰 <small>マ</small>	貢 <small>心</small>	能 <small>心</small>
壽 <small>申</small>	酈 <small>△</small>	勞 <small>心</small>	蒼 <small>心</small>
通 <small>通</small>	雍 <small>打</small>	逢 <small>心</small>	雙 <small>心</small>

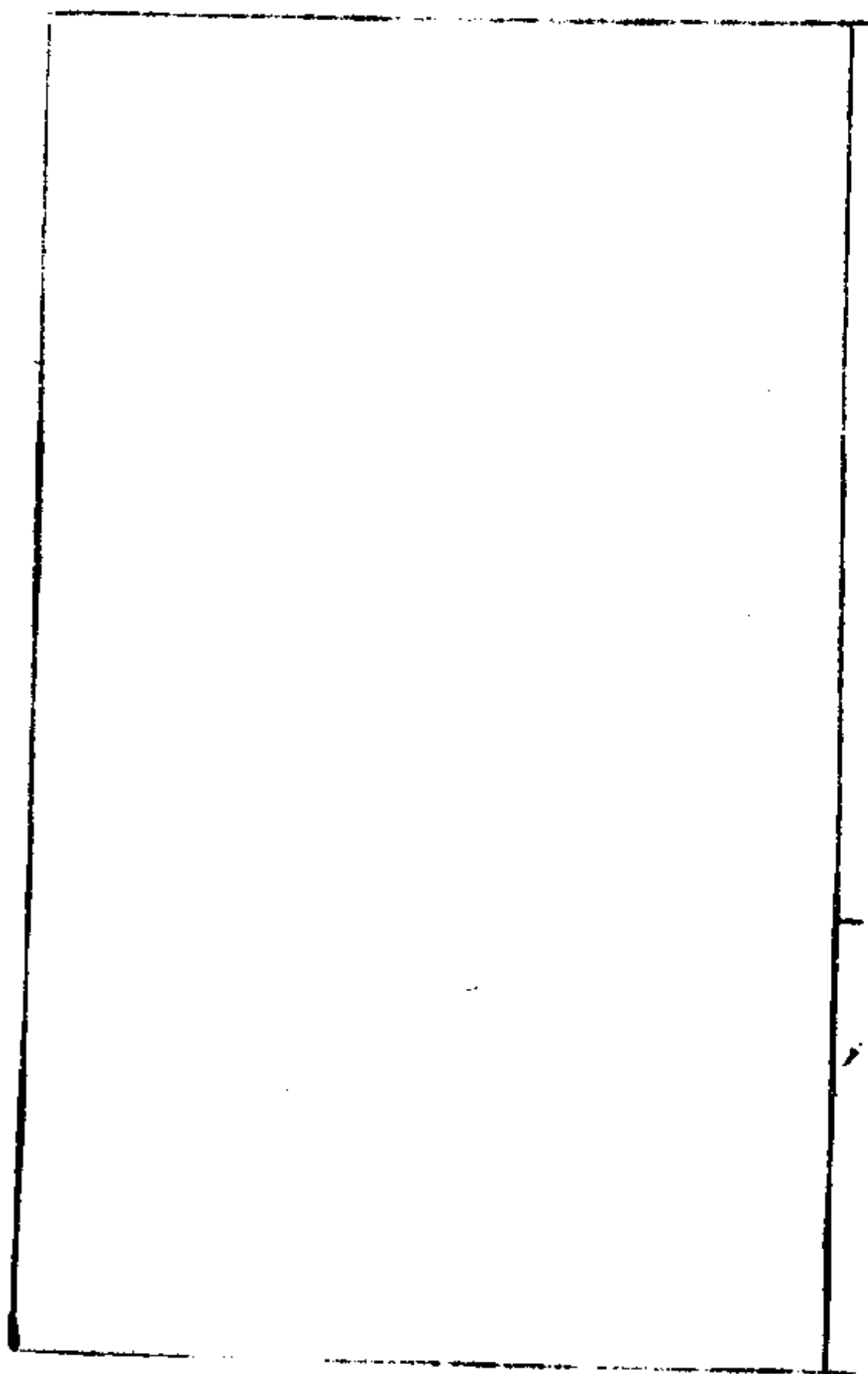
向 <small>ㄅㄣˋ</small>	慕 <small>ㄇㄨˋ</small>	溫 <small>ㄨㄣ</small>	邊 <small>ㄅㄧㄢ</small>
古 <small>ㄍㄨˇ</small>	連 <small>ㄌㄧㄢˊ</small>	別 <small>ㄅㄧㄝˊ</small>	扈 <small>ㄏㄨˋ</small>
易 <small>ㄩˋ</small>	茹 <small>ㄖㄨˊ</small>	莊 <small>ㄓㄨㄤ</small>	燕 <small>ㄩㄢˋ</small>
慎 <small>ㄓㄣˋ</small>	習 <small>ㄒㄧˊ</small>	晏 <small>ㄩㄢˋ</small>	冀 <small>ㄐㄧˋ</small>
戈 <small>ㄍㄜ</small>	宦 <small>ㄏㄨㄢˋ</small>	柴 <small>ㄔㄞ</small>	邨 <small>ㄘㄨㄣˊ</small>
廖 <small>ㄌㄧㄠˋ</small>	艾 <small>ㄞˋ</small>	瞿 <small>ㄑㄩˊ</small>	浦 <small>ㄆㄨˇ</small>
庾 <small>ㄩˇ</small>	魚 <small>ㄩˊ</small>	閭 <small>ㄌㄩ</small>	尚 <small>ㄕㄨㄥˋ</small>
終 <small>ㄓㄨㄥ</small>	容 <small>ㄖㄨㄥˊ</small>	充 <small>ㄔㄨㄥ</small>	農 <small>ㄋㄨㄥˊ</small>

師 <small>寸</small>	歐 <small>一</small>	匡 <small>心</small>	暨 <small>上</small>
輩 <small>付</small>	受 <small>十</small>	國 <small>小</small>	居 <small>尸</small>
庫 <small>扌</small>	沃 <small>氐</small>	文 <small>文</small>	衡 <small>切</small>
聶 <small>以</small>	利 <small>厶</small>	寇 <small>心</small>	步 <small>上</small>
晁 <small>州</small>	蔚 <small>奴</small>	廣 <small>北</small>	都 <small>斗</small>
勾 <small>切</small>	越 <small>我</small>	祿 <small>七</small>	耿 <small>切</small>
教 <small>丩</small>	夔 <small>少</small>	闕 <small>夬</small>	滿 <small>木</small>
融 <small>勺</small>	隆 <small>切</small>	東 <small>力</small>	弘 <small>付</small>

游 <small>く</small>	巢 <small>川</small>	曾 <small>や</small>	冷 <small>ひ</small>
竺 <small>し</small>	關 <small>か</small>	母 <small>も</small>	訾 <small>や</small>
權 <small>か</small>	崩 <small>ひ</small>	沙 <small>さ</small>	辛 <small>し</small>
遂 <small>し</small>	相 <small>あ</small>	也 <small>や</small>	闕 <small>け</small>
蓋 <small>ぎ</small>	查 <small>し</small>	養 <small>や</small>	那 <small>な</small>
益 <small>く</small>	後 <small>か</small>	鞠 <small>く</small>	簡 <small>かん</small>
桓 <small>かん</small>	荆 <small>けい</small>	須 <small>す</small>	饒 <small>じょう</small>
公 <small>こう</small>	紅 <small>こう</small>	豐 <small>ほう</small>	空 <small>くう</small>

澹	赫	夏	万
臺	連	侯	侯
公	皇	諸	司
冶	甫	葛	馬
宗	尉	聞	上
政	遲	人	官
濮	公	東	歐
陽	羊	方	陽

司	鍾	公	淳
徒	離	孫	于
司	宇	仲	單
空	文	孫	于
百	長	軒	太
家	孫	轅	叔
姓	慕	令	申
終	容	狐	屠





# 加 幻 札 了

对 兵 說 話

光緒三十年九月替  
常備軍第三鎮作的

銅元十箇

五十音母

注字皆從京音初授讀時皆專作上平勿泥於其注字之聲

才 撲

卜 卜 才 木 夫 夫 五 五 女 皮 乚 必 十 米 厂 鹿 麕

二 租

夕 蘇 大 都 土 土 刀 初 寸 朱 巾 書 入 入 又 奴

七 盧

干 辭 マ 姿 乚 絲 巾 德 才 特 乙 低 乙 題 小 遲

之 之

寸 詩 日 日 亻 訥 丩 勒 女 女 口 呂 尸 居 少 趨

二 須

于 于 乚 尼 厶 離 上 基 卅 其 乂 希 人 衣 才 孤

川 刳

了 乎 乚 戈 果 川 科 卞 禾

十二喉音

非口授不能讀

了取阿字一畫

了了了

フ取危字一畫

フブス

ハ取爺字一畫

ハハハ

一取哀字一畫

一一一

リ取豪字一畫

リリリ

レ取我字一畫

レレレ

乙取亢字一畫

乙乙乙

京音昂字

𠂇 取翁字一畫

𠂇 𠂇 𠂇

乚 取恩字一畫

乚 乚 乚

ㄣ 取安字一畫

ㄣ ㄣ ㄣ

乚 取樞字一畫

乚 乚 乚

儿 儿京語兒

儿 耳 儿 二

乚 迂 戶 烏

乚 衣

今 庚子初稿有此三字  
不用

上平

下平

點分  
四聲

上

去

各字母單寫時皆以點分  
聲若拼寫時點皆專隨喉  
音設如寫俗話鋪字音作  
才寫怕字音則作扌寫通  
音作才寫爬字音則作  
扌也最宜識別

衍說學官話字母要緊

自從光緒二十九年臘月

和竹村北紀  
袁宮保就商量教各

軍營裏的人

學習這官話字母

如今商量定了

教咱們軍營的人

無論官長頭目兵丁  
都得

學習

你說學這個做甚麼用

因為會了這個

就可以自己看書

你說武的何用看書

你要知

道

如今武的

不比從前了

天下各國的兵法

一天比一天精細

因為各國打了多少回仗

試驗出來的

怎麼吃的虧

怎麼占的便宜

怎

麼可以教那邊的人損傷的多

怎麼可以教這邊



的人損傷的少 你強我賽 作將官的處處留心

想出多少法子來 有些個法子 是將官必得

知道的 有些個法子 是兵丁都知道的 知

道的多 臨時就少吃虧 所以如今大帥要教訓

你們的話 多的很呢 因為你們不識字 靡法

子敬訓 如今你們把這字母兒記幾天 把拼音  
的法子學習幾天 大帥就印出各樣兒的書來  
給你們看 眼前明白的多 遇見打仗的時候  
容易打勝仗 而且有了學問 在軍營裏當兵  
比別的行兒的人尊貴

此以印如松也 中ぐ式公从乙山以 打りぐ  
將來年限滿了 可以作別處的教習 還可以  
式如 比札主お如比乙公 公从リ乙才梵 マ、  
作官 你們只管趕緊的學 學會了的時候 自  
即从式从了十八日  
然就信我這話不錯了



第二章國家為甚麼養兵

古來有一句舊話 說是出兵打仗 是替爺家打

天下 如今不是這麼講 你們聽我細說這個理

古時候戰爭的原故 不過是這一塊土的人

有力量大的 就要作個人王地主 你不讓我



我們朝廷

為我們百姓

受的委曲多了 自

從道光年

因為鴉片烟害人

對洋人開仗 我

們的兵法不精

軍器粗笨

被洋人打死多少人

破了多少座城池

萬分無奈

纔立和約 賠

銀子 許他通商傳教

道光爺因此成了心病

臨到歸天的時候 還說了好些個傷心的話 到

了咸豐爺 又想擋住洋人 掙一口氣 又吃了

多大虧 咸豐爺忍氣不過 又歸天去了 自從

同治年到如今 越往後越吃虧 我們中國的事

全讓洋人作了去了 你瞧如今 我們百姓



失業的一天比一天多

過日子一天比一天難

我和你說這個理

比如織布的失了業

似乎與

種地的不相干

你要知道

比如十個人裏頭

有五個織布的

有五個種地的

那五個織布的

失了業

也去種地

往常種地的掙三百錢

如

此必至於二百錢也掙不到手了所以咱們一國

裏頭千行百業全是連貫著的一個吃虧

大家吃虧洋人仗著勢力用各樣的法子把

我們中國人的路頭兒擠的一天比一天窄苦

死的多了其中游手好閒為非作歹的更是沒

有一點人味兒  
固然怨我們百姓  
自己沒有本

寸  
也是我們的兵  
打不過洋人的緣故  
近來

這幾回開仗  
也都是想著為百姓爭回一點便宜

來  
不想吃的虧越發的大了  
上次東三省差點沒

丟  
東三省的地土  
穀養三萬萬人口的  
你想

往後要不多練兵

我們中國地窄人稠

老丁的少丁

的還活的成活不成

所以朝廷趕緊的練兵

瞧！

幻打  
兵很重

入此如代刊卡如刊卡五乙以  
如今文官也都不敢輕看武的了

文舉

人爭著要當武備學生

比一比，乙比小好，將來的很有發達。

你匕

札付下一紙文云

第二章打仗是當然的職分

世界上的人 無論官民 各占一行 那一行也

打下的 沒有種地的 大家吃不成 沒有織布

的 大家穿不成 沒有作泥木工的 大家住不

成 沒有管道路車船的 大家走不成 沒有管

刑罰的

大家安定不成

以至於管收稅的

打仗的

其餘的千行百業

暗含著互相幫助

都是一理

入了那一行

就要死心塌地的、盡

這一行的本分

若是不想盡自己的本分 這山

看著那山高

種地的曬的肉皮漆黑 手上磨的

井于以	起魚鱗	想改別的	這家攬包工	代改	也改	了心計
長寸	還是有早	行	和那家求主顧	也改	也改	還是有賺有賠
以	有收成有不收成	作工匠的	總是有沒有准進項	也改	也改	也想改別的
以	就	黑夜白日不忙乎		也改	也改	那就

一輩子甚麼事也不成  
如今單說我們入了當兵

的這一行  
這是男子漢大丈夫  
最有志氣  
最

有體面的一行  
出力打仗是本分  
雖然錢糧不

多  
你要想  
朝廷為我們向各行抽捐加稅  
受

各行的抱怨  
也不容易呢  
但凡想出法子來



朝廷還願意加錢糧況且近年打敗仗賠洋款

本利銀共計要十幾萬萬都出在別行的百姓身

上我們當兵的不管若是說一樣的百姓獨

先吃炮之打炮之妙如你想這危險是應當誰

去受呢比如河水漲發可以把握幾百里的土都

乃好  
沖刷壞了

以忙忙  
要想擋住

不過靠近河岸那十丈寬

的土修隄

比如土會說話

他說一樣的土怎

麼應該我們這十丈土獨獨的吃勁兒

我偏不去

做隄

那知道大水來了

把幾百里的土都沖壞

了

這十丈土也是滾在浪頭裏

被沙子漫了

大家一齊受害

那付扎兒式，廿七之一，跟硬硬的做起個隄來。

上  
幾百

公此小札  
里全不受害

州坊斗心寸紀土乙羽以  
都推尊這十丈土的功勞

打刀好  
處多

的 呢

這是比喻的話

我們中國若不練幾十

萬如  
強兵

任著洋人儘著量的欺負

千世  
行百業

一样的受害

如今咱們既做了兵

小兒科  
靠著本分去

做式 要想法子打勝仗式 這是天理當然的式 我想式

起一段閒話來式 那年各國兵進京的時候式 我見

一個日本兵式 他說他家裏的老母親式 就是有他

這一個兒子式 他這回派來的時候式 他母親對他

說式 你要是打仗的時候逃跑回來式 就沒臉見我

你若是被槍打死

我掉兩眼淚

可伸著大拇

指頭說你是個好的

那年又有一個日本兵管

吹喇叭的

他肚子上中了礮子

疼的站立不住

倚在個大樹根子上

還是不住的吹喇叭

喇叭

叭聲兒越吹越小

直到斷了氣

喇叭纔不響了

你瞧他們外國人當了兵 那盡職分的心 有多

麼專 你還不知道 東西洋各國常備軍的制度

都是按戶口揀身材合格的 不管他有甚麼行

業 硬派當幾年兵 他還能毅那麼盡忠 如今

咱們這當兵的 還都是沒有別的行業的人 這

此乃切寸忙即之レ  
盡職分更是當然的了

紅山如土印  
正經幹幾年

△以打以  
立了功勞

初之之之  
沒有丟臉的事

ア上公之其  
自己理直氣壯

托眼代州州  
旁人也都瞧

此之  
著尊貴

ア之托和之之  
在世上纔真有意義呢

三才圖會

卷之



第二章當兵的受勞苦

我們一國的人 既倚仗著兵 這當兵的就該吃

喝玩樂 比別人多受用纔是 怎麼天天勞苦

吃的穿的住的都不很講究 這是個甚麼理 你

要知道 人這身子越練越結實 越嬌慣越軟弱

臨時出兵打仗 不定出去多遠 不擇地勢

不拘時候 說住就住 說走就走 若是平常日

子舒服慣了 臨時的辛苦 受不下去 怎能殼

一心想主意打勝仗 你若說既是該乎常練習勞

苦 怎麼作大帥的 騎大馬 住大房子 有人

伺候

你要知道

人這心裏勞苦

比身子勞苦

還難呢

差使越大

事情越多

那大帥調度全

軍的事務

今天豫備明天的

今年豫備明年的

緊的慢的

近的遠的

天文地理

物力人情

上上下下

前前後後

多少的塊兒坎兒

都在

收帳一個人心裏盤算一時也不能鬆心大帥

調理這些個人像養活自己的小孩兒一樣你

們躺在炕上打大唿嚕的時候只怕大帥還在大

房子裏守著一盞燈唉聲歎氣擡眉毛呢若

再往上說到了朝廷上那事情比大帥更多多

了レ 起ガ早睡晚ハ 並不是吃穿享福 你要知道勞

心的難處心 就知道我們受勞苦是本分 你看唱

戲的作出諸葛亮來 外面子上有多麼逍遙自在

到了五丈原 他歲數並不大 就累心累的吐

血死了死 況且如今無論大帥官長 他身子的勞

丁代上打  
苦也不少

末忆武札幻幻之日  
何況我們兵丁的勞苦

大帥還不是心

物武札上  
疼我們呢

云么紀灼灼以斗斗紀之打以  
第四章兵丁要遵守官長的命令

在世作個人

都得受管束

兒女受爹媽的管

中

百姓受官的管束

官受皇上的管束

皇上

受老天爺的道理的管束

無論是誰 若是不聽

管束

由著自己的性兒

沒有不壞事的 這當

凡軍人的受官長的約束，更是要緊，因為這幾

千幾萬的人，聯在一塊兒，總得像一個人似的，遇

見敵人，纔有制伏他的力量，大家都不吃虧

，比如一個人的腦子，有眼睛耳朵，給他查探外

面的情形，他隨時出主意，使喚渾身胳膊腿



兩個胳膊兩個腿  
隨著身子  
十個手指頭  
十寸

個腳指頭  
隨著胳膊腿  
就像兵丁聽官長的命

令一樣  
平常日子  
胳膊腿指頭  
都練的隨心

慣了  
臨時纔得勁兒呢  
比如有個書獃子  
他

不練體操  
吃的很胖  
四個胳膊腿  
二十個指

別州批批

就是自由慣了

若一有人打他

心裏現拿主意

胳膊腿指頭全不受使喚

讓人把渾身都打爛了

一個胳膊一個指頭也活

不成因著他平常日子

胳膊腿指頭不聽說慣

了緣故

這軍人平常日子

得受官長的約束

就是這個理

況且人在世上

凡事有個遵從

是最省心的

自己信的極沒有錯兒

睡覺也

是安穩的

遵從慣了

這心裏正大光明

臉上

的氣像也就舒展

人從旁看著你就是個體面人

那不能遵守命令的人

你看他心裏沒有倚靠

兒

不由的臉上就毛毛咕咕的

總而言之

在世上一動一靜

都有個本分

先得處處守

本分

纔能發生發呢

你看那西洋德國的兵有

多麼揚氣

前年我在京城

有一天看見兩個德

國兵在街上玩笑

他的官長走來看見了

上去

就蒙頭蓋頂的打了一掌子  
那個挨打的兵還

是恭恭敬敬的立正  
一點也不錯規矩  
因為他

知道自己的不是  
我纔知道外國的兵丁受官長

的約束  
比咱們中國還嚴呢  
真是可敬  
唉

你們如今受人約束  
將來還要約束人哪  
若是

州州レ州州  
瞧輕了命令

以寸州州  
就是輕看自己呀

第五章兵丁總要信實

為人總得誠實

說話行事

都不要假的

心裏

是怎麼樣

外面子作假的

人也瞧的出來

若

是實心實意

日子長了

人也自然都待你實心

實意

至於說話

更是一字假不的

若是常欺

哄人

你外面雖然作個英雄樣子

內裏虧心

自己知道

不由的一天比一天氣就弱了

所以

是英雄豪傑

沒有對人不信實的

你一時說句

假話

覺著不要緊

那知道這心就慣壞了

當

軍人的前程遠大

更得養成直正的心

一絲一



相也假不的

日本的兵

在屋裏坐著

窗戶外

頭有官長走過

他在屋裏就趕緊立正

其實隔

著窗戶紙

並瞧不見

日本兵船在大沽口

離

他的京城有七千里遠

每天早晚兵們向東立正

舉手行禮

敬禮他的皇上

外國人心那樣的誠

寸

孔氏以上打七  
怎麼會不發生呢

我們孔聖人說過

人在

世上

活著

全仗著誠實

若不誠實

就是偷生

鬼兒

對朋友不信實

就不彀個朋友

我們軍

人千萬要自重

第六章兵丁要儉省

人這花錢的事無盡無休花慣了沒有知足

的時候其實就是吃的穿的是要緊的事下

餘別的多花錢於身子還沒益處當兵的總要

儉省將來高陞了

奴呢

你看那鄉下老鄉親們

在那小窩裏頭

三百六十天

吃皮子咽糠

不敢多花一個大錢

一百家有九十九家是那樣子

到頭來他有甚

麼發生的道兒

這麼比起來

我們有前程的人

儉省一點

不算委曲

這錢糧總是想法子積

上元  
僭幾個兒纔好

大家夥伴兒

要彼此相勸

不

要到錢不穀用的時候兒後悔

無論甚麼人

這

一打又寸兒  
儉省最是長遠的道兒

漢字不能與說話逼肖 故此書中 以還字  
註以 以都字註州 以了字註一 或以  
或以 凡此之類 皆白話自然之音 漢字  
不能吻合

# 八、五、二

地 文 学

二、五、二  
第 一 本

ト山刀一札似和寸仁  
氣くか了中似和寸仁

初比和寸凡七  
每本銅元十二箇



五十音母

注字皆從京音初授讀時皆專作上平勿泥於其注字之聲

才

撲卜

才木

夫

五

又

皮

必

十米

二

祖

夕

蘇

大都

土

刀

初

十

七

盧

干

辭

姿

絲

巾

德

牙

之

寸

詩

日日

訥

勒

女

女

口

二

須

于

于

尼

△

離

上

基

川

劇

了

乎

七

戈

日

科

木

十二喉音

非口授不能讀

了取阿字一畫  
ㄣ取我字一畫  
一取哀字一畫  
フ取危字一畫  
ㄣ取豪字一畫  
丨取恒字一畫  
一京語安

了了了  
ㄣㄣㄣ  
一一一  
フブス  
ㄣㄣㄣ  
丨丨丨  
一一一

し 京語思

乙 取亢字一畫  
京音昂字

了 取翁字一畫

ㄣ 取爺字一畫

儿 京語兒

ㄣ 迂  
戸 烏  
イ

しじし

乙乙乙

了了了

ㄣㄣㄣ

儿耳儿二

衣  
庚子初稿有此三字  
今不用

上平

下平

點分  
四聲

上

去

各字母單寫時皆以點分  
聲若併寫時點皆專隨喉  
音設以寫俗話鋪字音作  
木寫怕字音則作打寫通  
音作才寫爬字音則作  
打也最宜識別

序

知識

教科書

乙組

甲組

乙組

丙組

丁組

戊組

己組

庚組

辛組

壬組

癸組

甲組

乙組

丙組

丁組

戊組

己組

庚組

辛組

壬組

癸組

甲組

乙組

丙組

丁組

戊組



關係

形之(五)如く(二)成ぐ(一)山(一)七(一)特(一)山(一)三(一)之(一)如(一)公(一)イ(一)す  
 楚(一)如(一)礼(一)如(一)△(一)了(一)日(一)利(一)我(一)△(一)灯(一)灯(一)线(一)上(一)免(一)力(一)  
 ×(一)山(一)三(一)如(一)如(一)入(一)此(一)礼(一)如(一)如(一)礼(一)之(一)比(一)山(一)了(一)线(一)  
 上(一)免(一)力(一)×(一)了(一)特(一)之(一)如(一)△(一)利(一)礼(一)如(一)线(一)上(一)免(一)力(一)×  
 礼(一)之(一)礼(一)如(一)如(一)×(一)礼(一)如(一)す(一)之(一)礼(一)特(一)礼(一)力(一)に(一)之(一)く(一)山(一)  
 力(一)×(一)礼(一)如(一)如(一)×(一)礼(一)如(一)×(一)礼(一)上(一)如(一)特(一)成(一)ぐ  
 勿(一)免(一)山(一)切(一)特(一)七(一)レ(一)礼(一)儿(一)力(一)中(一)线(一)七(一)特(一)△(一)线(一)之(一)如(一)  
 公(一)如(一)七(一)マ(一)儿(一)之(一)比(一)山(一)山(一)特(一)レ(一)

三  
十  
三



乙、地八

乙、又比木七

乙、又四

乙、又八

乙、儿四

乙、又六

乙、又四

乙、又上

乙、又四

乙、又中

乙、又四

乙、又中

乙、又四

乙、又七、乙、又八、乙、又九

乙、又四

乙、又中

乙、又四

乙、又中

乙、又四

乙、又中

乙、又中

2. 11 4.

切 林

2. 11 4.

切 林 順 孔 牛 纒 机 五

2. 11 4.

切 林 順 于

2. 11 4.

切 林 順 七 牛 纒 机 机

2. 11 4.

切 林 順 八

2. 11 4.

切 林 順 九

2. 11 4.

切 林 順 十

2. 11 4.

切 林

2. 11 4.

切 林 机

2. 11 4.

切 林 机

太阳系

行幻恒劫  
星幻

地球村

乙丑

乙  
×

朱  
乙  
X  
す  
朱  
乙  
マ  
乙  
打  
田  
乙  
朱  
乙  
一  
乙  
乙  
乙

[illegible]

日、氏朱乙子……寸打灯

[illegible]

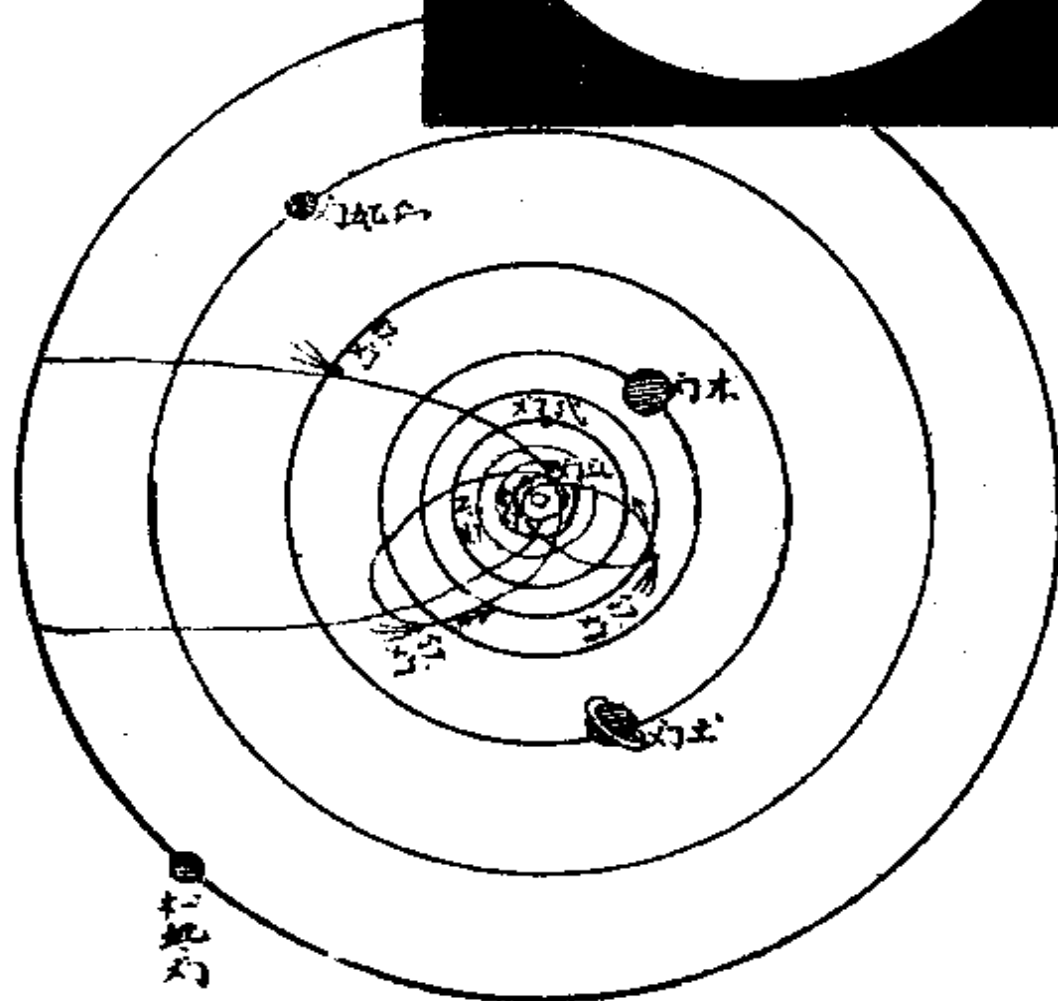
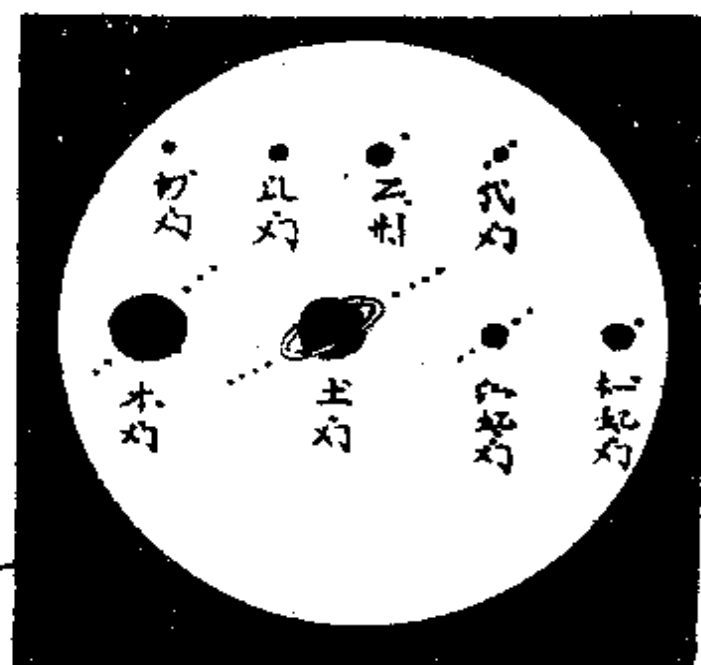
和紀幻方

元  
上  
七  
十  
二  
公  
制  
  
上  
下  
之  
計  
  
式

く(之)廿(バ)カ(一)朱(乙)ス。



和  
 紀  
 又  
 紀  
 七  
 幻  
 幻  
 乙  
 乙  
 幻



經緯度

北極

赤道

乙凡 山如大

乙凡 乙凡 乙凡 乙凡 乙凡 乙凡 乙凡 乙凡 乙凡 乙凡

乙凡 乙凡 乙凡 乙凡 乙凡 乙凡 乙凡 乙凡 乙凡 乙凡

乙凡 乙凡 乙凡 乙凡 乙凡 乙凡 乙凡 乙凡 乙凡 乙凡

乙凡 乙凡 乙凡 乙凡 乙凡 乙凡 乙凡 乙凡 乙凡 乙凡

乙凡 乙凡 乙凡 乙凡 乙凡 乙凡 乙凡 乙凡 乙凡 乙凡

乙凡 乙凡 乙凡 乙凡 乙凡 乙凡 乙凡 乙凡 乙凡 乙凡

乙凡 乙凡 乙凡 乙凡 乙凡 乙凡 乙凡 乙凡 乙凡 乙凡



四季  
熱天 季上

二  
五  
八

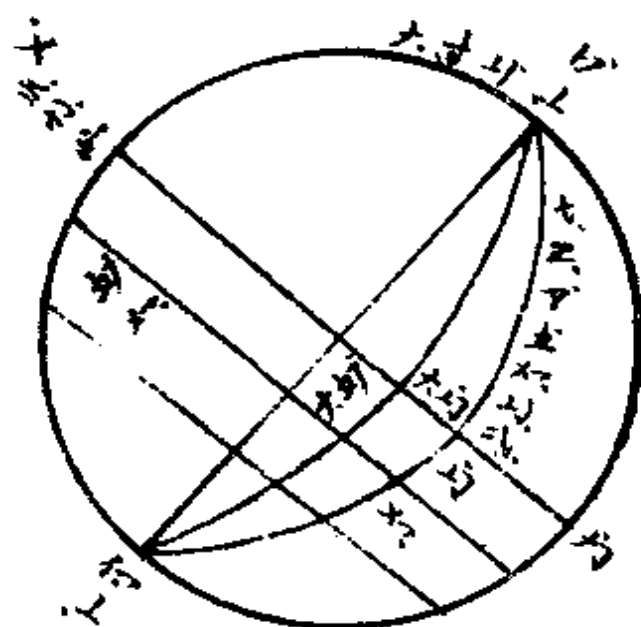
門  
妙  
如  
工  
土

(二)  
世  
工  
眠

火  
寸  
朱  
乙  
寸  
工

幻  
刃  
朱  
乙  
工  
工  
耗

工  
紅  
日  
火  
上  
好  
工  
州  
寸  
力  
机



三







五五帶

(土 上 么)

五、

五十一

牛一臥

十一

和

44

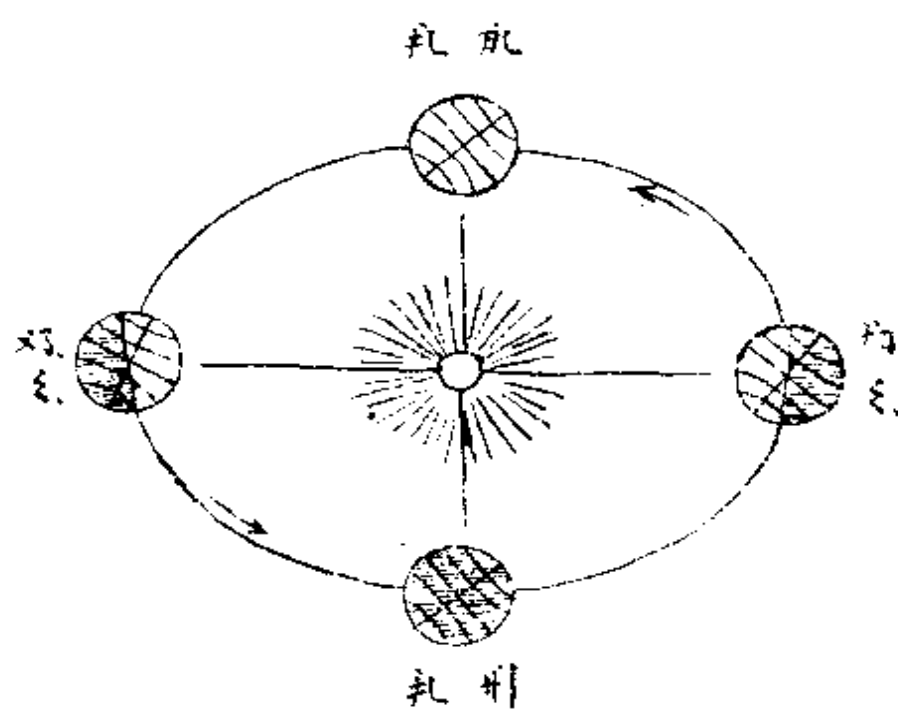
牛乳

†

47

4-17

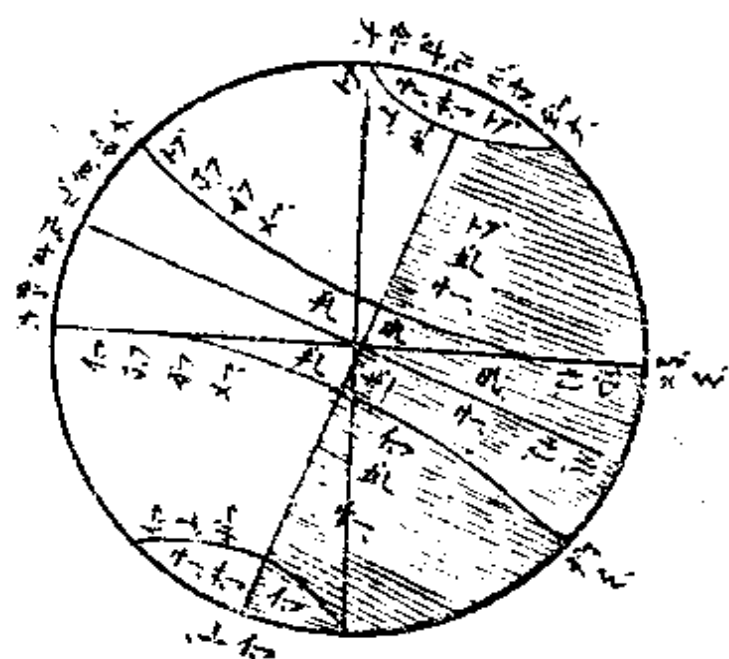
十一日



黃紀  
道刊

回歸綫

(土牛五)



八  
 一  
 二  
 三  
 四  
 五  
 六  
 七  
 八  
 九  
 十  
 十一  
 十二  
 十三  
 十四  
 十五  
 十六  
 十七  
 十八  
 十九  
 二十  
 二十一  
 二十二  
 二十三  
 二十四  
 二十五  
 二十六  
 二十七  
 二十八  
 二十九  
 三十  
 三十一  
 三十二  
 三十三  
 三十四  
 三十五  
 三十六  
 三十七  
 三十八  
 三十九  
 四十  
 四十一  
 四十二  
 四十三  
 四十四  
 四十五  
 四十六  
 四十七  
 四十八  
 四十九  
 五十  
 五十一  
 五十二  
 五十三  
 五十四  
 五十五  
 五十六  
 五十七  
 五十八  
 五十九  
 六十  
 六十一  
 六十二  
 六十三  
 六十四  
 六十五  
 六十六  
 六十七  
 六十八  
 六十九  
 七十  
 七十一  
 七十二  
 七十三  
 七十四  
 七十五  
 七十六  
 七十七  
 七十八  
 七十九  
 八十  
 八十一  
 八十二  
 八十三  
 八十四  
 八十五  
 八十六  
 八十七  
 八十八  
 八十九  
 九十  
 九十一  
 九十二  
 九十三  
 九十四  
 九十五  
 九十六  
 九十七  
 九十八  
 九十九  
 一百

打以好上么寸井大 可△

上  
△  
乙  
く  
十一  
  
二  
二

臥心  
△臥心  
△臥心  
△臥心

儿  
寸  
公  
大  
一  
利  
53.

七  
十  
號  
外  
號  
公  
利

卅廿△式紅頭朱

乙丑年九月



凝結 日八 膨脹 打紀 濃烈 遠和 淡和 近北

三、世、乙、乙、如、如、州、す、州、世、月、乙、乙、  
 我、北、我、又、州、如、す、我、我、州、す、△、乙、乙、  
 く、一、五、す、△、く、如、中、北、く、レ  
 乙、△、北、州、世、乙、乙、乙、  
 乙、州、世、勿、我、州、一、乙、く、打、乙、乙、△、乙、  
 す、北、我、△、乙、乙、く、す、一、乙、乙、乙、乙、  
 乙、打、乙、△、す、一、乙、一、州、乙、乙、レ、  
 乙、く、乙、州、す、北、乙、△、打、く、△、乙、

向心  
力

煙霞  
雲霧

山ノ甘レ 纒山す相纒之纒 くらめ 山

くらめ 纒山す相纒之纒 山す相纒之纒 山

山すレ くらめ 山すレ 山すレ 山すレ 山すレ 山

山すレ 山すレ 山すレ 山すレ 山すレ 山すレ 山

山すレ 山すレ 山すレ 山すレ 山すレ 山すレ 山

山すレ 山すレ 山すレ 山すレ 山すレ 山すレ 山

山すレ 山すレ 山すレ 山すレ 山すレ 山すレ 山

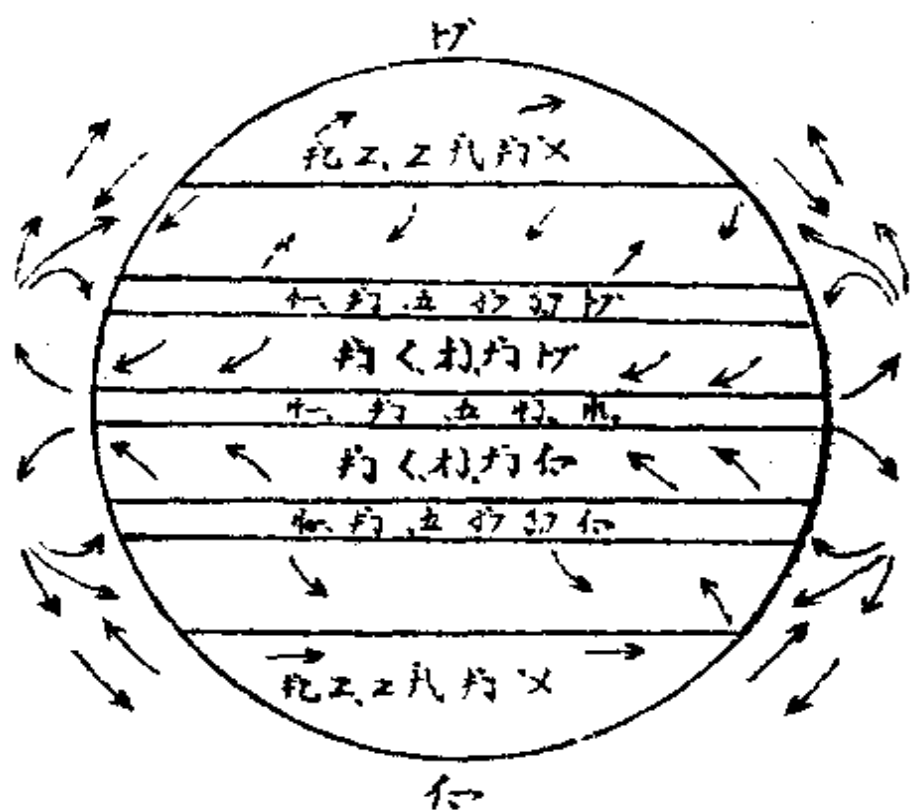
山すレ 山すレ 山すレ 山すレ 山すレ 山すレ 山





# 冷訂暖訂 流訂

土紀九之訂乃七紀十之



七	九	紀	九	紀	九	紀	九
訂	訂	訂	訂	訂	訂	訂	訂
乃	乃	乃	乃	乃	乃	乃	乃
七	七	七	七	七	七	七	七
紀	紀	紀	紀	紀	紀	紀	紀
十	十	十	十	十	十	十	十
之	之	之	之	之	之	之	之
紀	紀	紀	紀	紀	紀	紀	紀



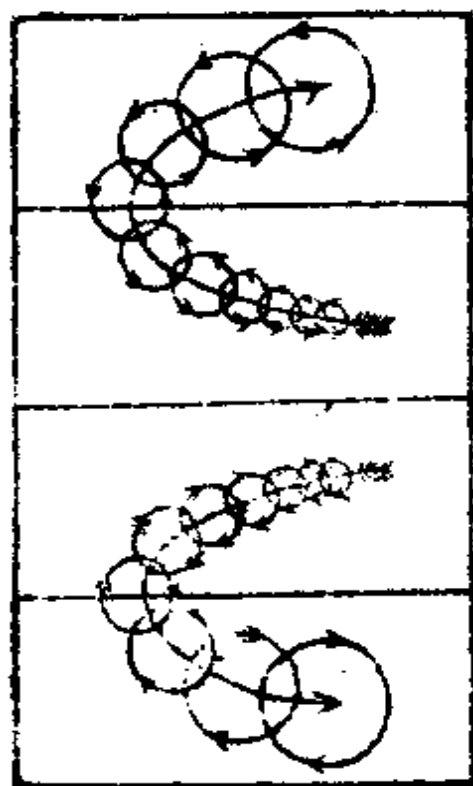


龍切好  
挂好

二五

切儿山式切好

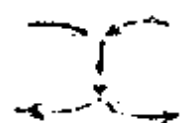
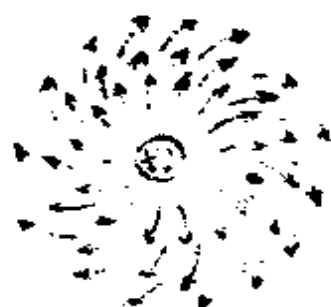
尺打之幻打儿式打土



仁

(打儿七)

(打儿)



燥

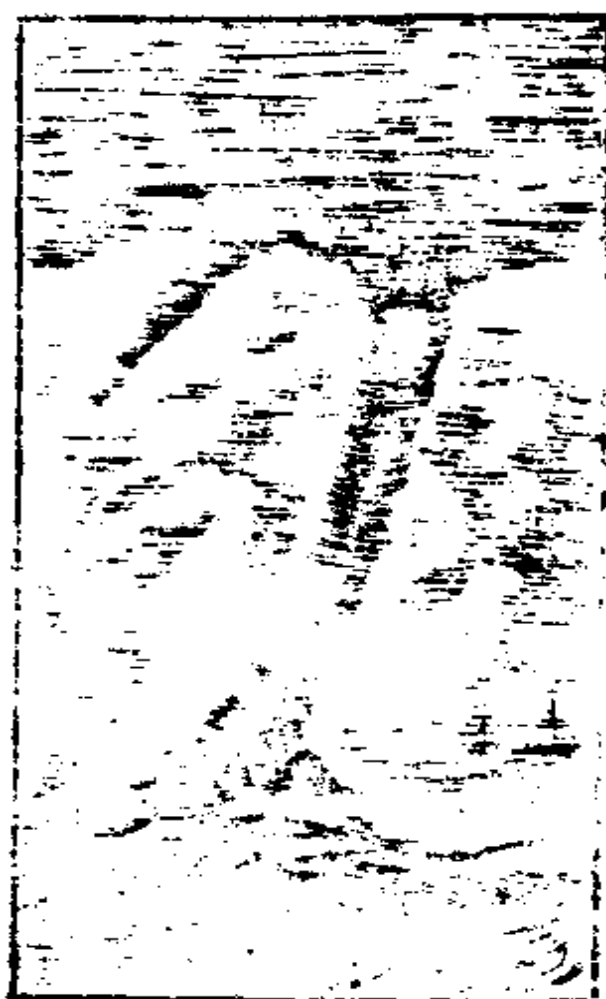
水氣

廿氣

濕寸

(打尸打木)

力  
規  
切  
行



二、  
上  
下  
切

初々初々  
すす  
初々初々  
すす  
初々初々

すすのせ  
のせ△  
れれ△  
れれ△



亂如橫打疊式捲心

雲孔

廿以式收 此切廿打收切乃 (切廿之眠△く火  
山以以收孔千レ 孔千之免孔式 ぐや以廿  
次切之之孔 左口上又 打此制打寸之 山式  
心孔 ぐ打打式式之 山此井心之おく己 山  
式式孔 ぐ忙打于く井 忙免之孔井 一日我  
ぐ如 相く七光 山式心山孔 ぐ五井打打  
△之孔此 朱く以以之寸免切式 朱くく乃レ山  
刈式レ 山式打孔 ぐ打收此打 ぐ切く之

魚子  
鱗<sub>△</sub>

冷<sub>△</sub>  
熱<sub>△</sub>

ナ  
ン  
ク

二

如<sub>△</sub>人<sub>△</sub>完<sub>△</sub>刊<sub>△</sub>卡

山<sub>△</sub>式<sub>△</sub>七<sub>△</sub>孔<sub>△</sub>

刊<sub>△</sub>初<sub>△</sub>卡<sub>△</sub>儿<sub>△</sub>之<sub>△</sub>好<sub>△</sub>和<sub>△</sub>完<sub>△</sub>

如<sub>△</sub>和<sub>△</sub>归<sub>△</sub>打<sub>△</sub>

打<sub>△</sub>如<sub>△</sub>于<sub>△</sub>△<sub>△</sub>才<sub>△</sub>之<sub>△</sub>

山<sub>△</sub>式<sub>△</sub>△<sub>△</sub>孔<sub>△</sub>

好<sub>△</sub>于<sub>△</sub>八<sub>△</sub>

之<sub>△</sub>

山<sub>△</sub>式<sub>△</sub>手<sub>△</sub>孔<sub>△</sub>

孔<sub>△</sub>手<sub>△</sub>孔<sub>△</sub>五<sub>△</sub>

刊<sub>△</sub>才<sub>△</sub>初<sub>△</sub>世<sub>△</sub>

孔<sub>△</sub>手<sub>△</sub>何<sub>△</sub>如<sub>△</sub>起<sub>△</sub>打<sub>△</sub>

儿<sub>△</sub>如<sub>△</sub>孔<sub>△</sub>

手<sub>△</sub>之<sub>△</sub>好<sub>△</sub>完<sub>△</sub>

何<sub>△</sub>世<sub>△</sub>上<sub>△</sub>眠<sub>△</sub>

五<sub>△</sub>上<sub>△</sub>何<sub>△</sub>起<sub>△</sub>打<sub>△</sub>

儿<sub>△</sub>如<sub>△</sub>五<sub>△</sub>

之<sub>△</sub>起<sub>△</sub>完<sub>△</sub>

何<sub>△</sub>世<sub>△</sub>打<sub>△</sub>打<sub>△</sub>

初<sub>△</sub>忆<sub>△</sub>朱<sub>△</sub>亿<sub>△</sub>く<sub>△</sub>刀<sub>△</sub>

五<sub>△</sub>才<sub>△</sub>朱<sub>△</sub>亿<sub>△</sub>

之<sub>△</sub>眠<sub>△</sub>△<sub>△</sub>

初<sub>△</sub>世<sub>△</sub>く<sub>△</sub>刀<sub>△</sub>

△<sub>△</sub>山<sub>△</sub>山<sub>△</sub>如<sub>△</sub>レ<sub>△</sub>



細久

粗尸

(孔子)



乙、すく、り、  
切、井、相、子

孔、平、乙、久、切、死、  
了、即、子、上、切、井、  
即、相、尸、切、死

式山在于 于死如好以之寸楚 上何止如之死  
刊中 成大于死如好以之寸楚 将之尸我  
于死之将如我打 如州寸以式孔和之 刊日对  
刊 刊寸楚 刊对如和孔和 于一好于死 人  
刊寸月以孔和之之楚 勿式打勿以以之  
此和之之楚 必△和和之之楚 好于好之我  
以式和楚 刊廿我之和不 和如之于 必好  
之如之于我 以式孔和一和如寸 于一以并

破瓦  
琉璃△

傳如散一  
執賦

冰凌  
△

霜  
相

月く、明于乙子、

乙、寸凡、以、切廿、明七、

七、寸、切廿、乙、明廿、

明、以、明、切、切、乙、

乙、切、切、明、切、乙、

七、切、于、上、乙、

く、切、明、切、

切、切、明、く、乙、

切、切、明、く、乙、

月、月、

銅鐵

就像鐵

鐵  
七  
又  
代  
上  
入  
紅  
臥  
入  
紅  
臥  
之  
方

又  
入  
前  
人  
上  
却  
代  
方  
又  
鐵  
上  
末  
如  
臥  
鐵  
七  
七

又  
打

乙  
寸  
紅  
耳  
打  
廿  
明  
代

忙  
打  
廿  
明  
于  
乙  
寸  
楚  
何  
寸  
于  
上  
乙  
明  
廿  
紅  
明  
明

幻  
幻  
寸  
乙  
何  
札  
打  
上  
如  
明  
代  
上  
廿  
明  
凡  
明  
代  
乙

寸  
札  
寸  
又  
肥  
乙  
幻  
明  
上  
紅  
紅  
人  
何  
紅  
人  
光

刊  
寸  
明  
上  
幻  
明  
乙  
代  
窺  
上  
廿  
明  
凡  
何  
紅  
人  
光



球則

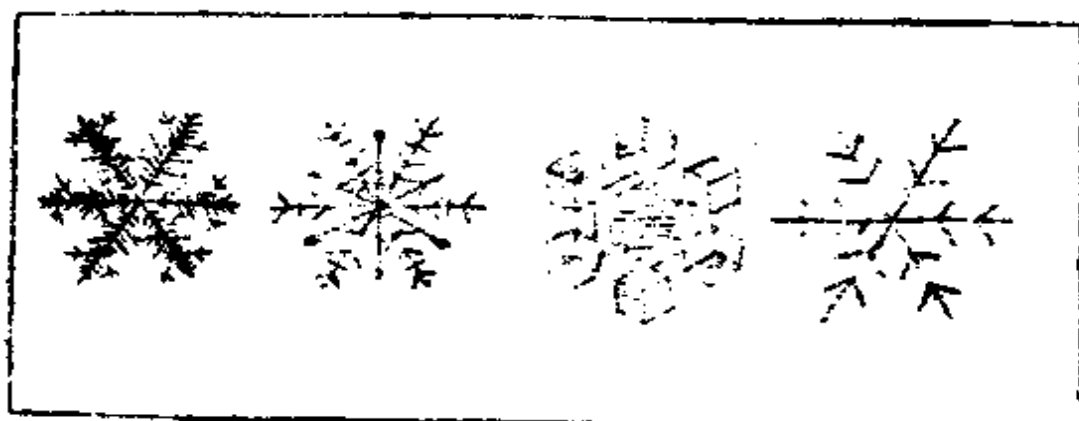
166

打  
聲  
音

寬  
窄

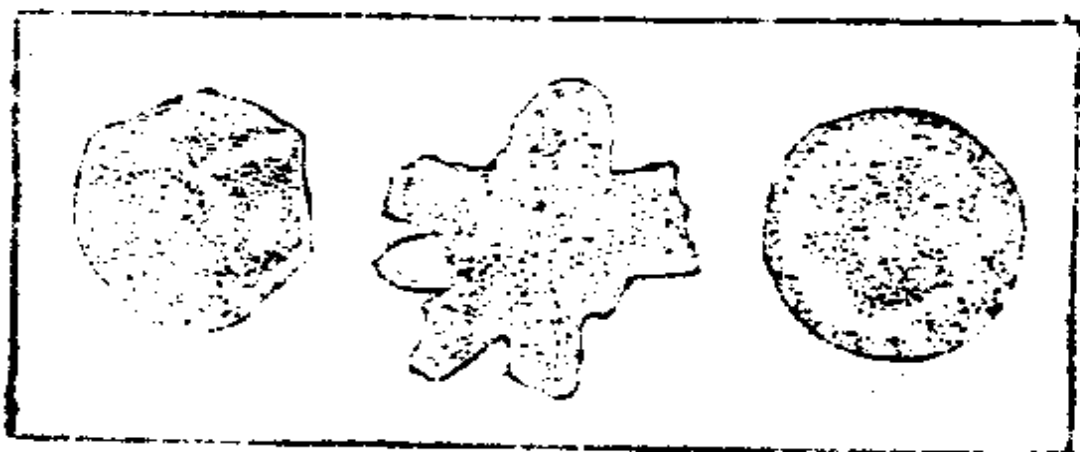
上  
く  
ハ  
△  
別  
收  
束  
明  
之  
ハ  
奴  
子  
死  
初  
初  
明  
マ  
之  
寸  
楚  
△  
別  
之  
明  
く  
子  
以  
世  
明  
以  
△  
束  
如  
之  
何  
明  
世  
和  
以  
之  
之  
楚  
以  
明  
以  
明  
之  
し  
刊  
束  
之  
寸  
我  
打  
之  
ハ  
マ  
刊  
束  
明  
く  
楚  
何  
明  
打  
奴  
好  
以  
之  
寸  
楚  
何  
以  
ハ  
明  
打  
く  
何  
好  
奴  
上  
之  
打  
ハ  
之  
寸  
楚  
ハ  
ハ  
マ  
之  
之  
楚  
上  
何  
打  
ハ  
之  
楚  
之  
く  
兒  
之  
寸  
楚  
ハ

( 范 八 )



( 九 )

( 十 )





虹幻  
電上

霞彩 巧干

紫青藍

綠口黃泥

赤者式  
紅工

2. 寸 五 4.

幻  
上  
力  
起  
上  
二  
此

抄世明紅上

七  
八  
九  
十  
十一  
十二

日北紅門西里北

相并兔仁心

二  
巧  
干

印刊  
公札  
水子

危切也  
日于  
北山  
久訂

五、

上  
明  
一  
ア  
打  
口

日北刻于元公牝式

妃  
幻  
幻  
之  
兒

上  
水  
幻  
上

幻  
之  
幻  
幻  
幻

夫之也

八  
上

日。化。于。死。之。化。又。化。入。

23. くらげ

上  
船  
行

日、九亡于死、二好く死一に、三入レ死二又死一

札力  
—  
上町上

1.  
 2.  
 3.  
 4.  
 5.  
 6.  
 7.  
 8.  
 9.  
 10.

(紅上)



△	代		紅	初		紅	上
引	明	引	紅	引	上	紅	上
引	紅	寸	紅	于	紅	紅	上
元	上	梵	上	于	紅	紅	上
元	紅	初	紅	于	紅	紅	上
元	紅	巧	紅	于	紅	紅	上
元	紅	于	紅	于	紅	紅	上
元	紅	于	紅	于	紅	紅	上
元	紅	于	紅	于	紅	紅	上
元	紅	于	紅	于	紅	紅	上

蛛 蛛 網  
才 才 虫

怪 七 才 虫 之 虫 上 人 才 又 光 巧 光 之 虫 上

人 才 才 方 光 虫 虫 虫 才 虫 日 光 虫 虫 虫 才

得 七 虫 虫 虫 上 虫 才 虫 虫 虫 上 日 虫 上 虫 虫 虫

上 上 虫 虫 虫 上

虫 七 虫 虫 虫 虫 虫 虫 虫 虫 虫 虫 虫 虫 虫 虫 虫 虫

才 才 虫 虫 虫 虫 虫 虫 虫 虫 虫 虫 虫 虫 虫 虫 虫 虫

虫 虫 虫 虫 虫 虫 虫 虫 虫 虫 虫 虫 虫 虫 虫 虫 虫

虫 虫 虫 虫 虫 虫 虫 虫 虫 虫 虫 虫 虫 虫 虫 虫 虫

虫 虫 虫 虫 虫 虫 虫 虫 虫 虫 虫 虫 虫 虫 虫 虫 虫





六畜

金銀

絹帛  
毛髮

式 七 二 月 孔 千 △ 引 入 二 式 寸 月 二 入 孔 均	式 二 二 規 引 千 上 如 二 二 寸 又 引 孔 △ 乃 △ 引 乃	寸 七 引 引 引 打 式 引 上 生 上 式 引 上	七 以 二 寸 又 引 如 二 二 引 上 如 二 二 五 引 寸 上	式 引 五 引 引 五 打 式 二 寸 五 引 五 寸 引 井	式 引 以 二 寸 又 引 引 如 二 二 式 △ 引 引 引 引 引 引	式 引 井 式 引 以 二 寸 又 引 上 如 二
---	---	--	--	--	---	---

五、八

动物学





五十音母

注字皆從京音初授讀時皆專作上平勿泥於其注字之聲

才 撲

卜 才 木 夫 五 皮 必 十 米 厂 麤

二 租 乃 蘇 都 土 刀 初 十 朱 巾 書 八 又 奴

七 盧 干 辭 姿 絲 巾 德 才 特 乙 低 題 水 遲

之 寸 詩 日 日 訥 勒 女 女 口 呂 尸 居 出 趨

夕 須 于 于 尼 離 上 基 廿 其 人 希 衣 小 孤

川 劇 了 乎 弋 科 禾

十二喉音 非口授不能讀

了 取阿字一畫

了了了

し 取我字一畫

しじし

一 取哀字一畫

一一一

フ 取危字一畫

フブス

リ 取豪字一畫

リリリ

リ 取恒字一畫

リリリ

一 京語安

一 一 一

し 京語恩

しじし

乙 取亢字一畫  
京音昂字

乙乙乙

了 取翁字一畫

了了了

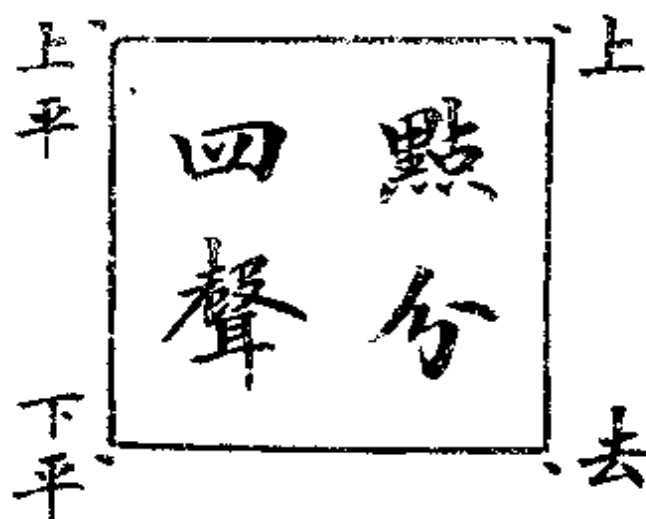
ㄣ 取爺字一畫

ㄣㄣㄣ

儿 京語兒

儿耳 儿二

ㄣ 迂 戸 烏 衣 庚子初稿有此三字  
今不用



各字母單寫時皆以點分  
聲若拼寫時點皆專隨喉  
音設如寫俗話鋪字音作  
才寫怕字音則作才寫通  
音作才寫爬字音則作  
才也最宜識別

打五八木七

二、く、

打五

二、儿、

二、打打五

二、公、

一、打打五

二、公、

打刀

二、五、

打刀

二、△、

和

二、井、

打

一、

二、

三、

四、

木七

一、

ニ 寸 五 ナ	ニ 寸 么 ナ	ニ 寸 么 ナ	ニ 寸 儿 ナ	ニ 寸 又 ナ	ニ 寸 ナ	ニ ナ ナ	ニ ナ ナ
兒	兒	上	八	好	好	和	く

1.

2.



木七

上

乙 乙 乙 乙 乙  
寸 寸 寸 寸 寸  
巳 巳 巳 巳 巳  
巳 巳 巳 巳 巳

巳 巳 巳 巳 巳  
巳 巳 巳 巳 巳  
巳 巳 巳 巳 巳  
巳 巳 巳 巳 巳

ナ  
フ  
フ

二



動物學

孔運動

魚

鯨魚

犀象

蚊蚋

五八

五八

五

五八

五八

五八

五八

五八

五八

五八

五八

五八

五八

五八

五八

五八

五八

五八

五八

五八

五八

五八

五八

五八

五八

五八

五八

五八

五八

五八

爬招

飛抄

此 レ	兎 之 (力) 五 十 ト	マ レ 中 木 之 之 八	レ マ レ 中 木 之 レ	マ レ 之 レ 中 木 招 之	力 メ レ 中 木 之 レ	之 レ 中 木 之 レ	之 レ 中 木 招 力
--------	------------------------------	---------------------------------	---------------------------------	--------------------------------------	---------------------------------	----------------------------	----------------------------

(力招上)









海底兒

比目魚  
大頭子  
比目魚

鰈

ナ  
エ  
ク

ナ エ ク	ナ エ ク	ナ エ ク	ナ エ ク	ナ エ ク	ナ エ ク	ナ エ ク
ナ エ ク	ナ エ ク	ナ エ ク	ナ エ ク	ナ エ ク	ナ エ ク	ナ エ ク
ナ エ ク	ナ エ ク	ナ エ ク	ナ エ ク	ナ エ ク	ナ エ ク	ナ エ ク
ナ エ ク	ナ エ ク	ナ エ ク	ナ エ ク	ナ エ ク	ナ エ ク	ナ エ ク

(五ノ子)



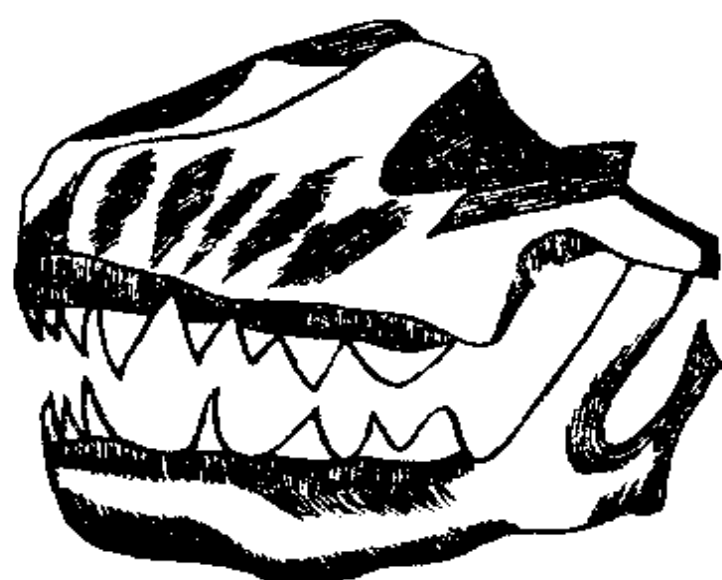


種打  
類以

打打  
獵八

耕以  
地乙

(刀 制 刀 打)



刀又す 八す又す物  
す又す物之打マ  
く乙 ぐ山物均乙乙  
ぐ山物其刀又乙 ぐ井  
乙物マ乙乙 ぐ乙乙物  
△乙 木ぐ八△何乙均  
乙 州す刀乙物乙打以  
打物

ナ  
土  
分

四





肉冠 目 懸瓜 一 翎毛 公雞 打 驚五

ナ  
ム  
ク

く 代 上 如 巧 上 代 五 代 五 了 又 如 巧 五

五 五 五

巧 州

上 了 七 式 以 之 力 又 州 巧 巧 州

打 上 之 幻 記 中 打 中 有 中 記 之 目 中 又 打 中

巧 記 中 幻 記 中 打 中 有 中 記 之 目 中 又 打 中

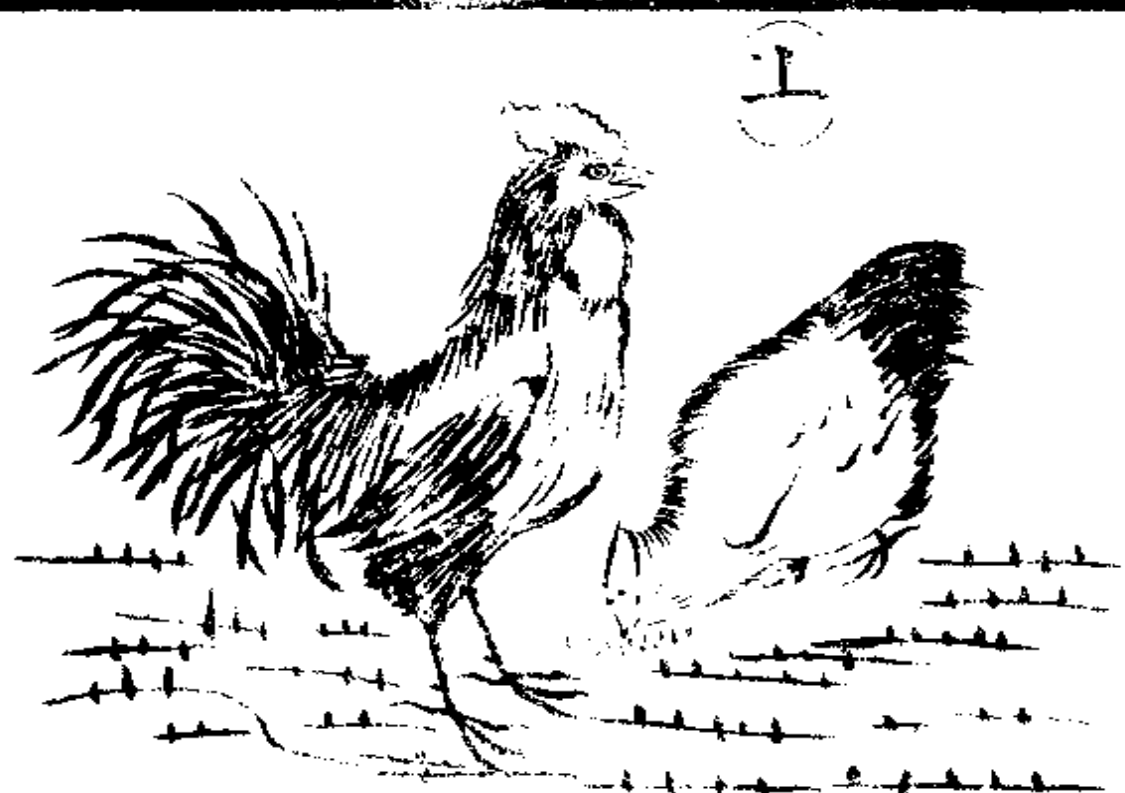
巧 之 中 巧 水 記 中 打 中 有 中 記 之 目 中 又 打 中

打 水 之 打 水 上 打 中 有 中

五

胎子

蛋中



才工 何 巧 中 巧 中 巧 之  
 才 何 何 巧 儿 一 巧 七  
 线 七 中 才 兒 一 兒 一 兒  
 一 兒 才 一 一 兒 之 兒  
 一 一 一 七 一 兒 一 兒 一  
 才 牛 打 兒 一 一 一 一 牛  
 兒 一 兒 一 一 一 一 牛 之  
 一 一 一 一 一 一 一 一 一  
 一 一 一 一 一 一 一 一 一





綾羅

蜂

媒

君臣

ナ

判 奴 和 式 八 七 寸 勾 式 則 大 一 寸 八 尺 式

札 恒 中 判 刀 山 刀 一 和 式 七 尺 冠 札 札

乙 廿 日

判

判 寸 五 干 勾 式 乙 初 寸 初 山 五 公 公 判

く 山 式 八 尺 一 尺 判 一 尺 以 判 又 札 付 尺 判 札

尺 乙 判 大 一 尺 上 七 尺 判 上 七 公 判 付 一

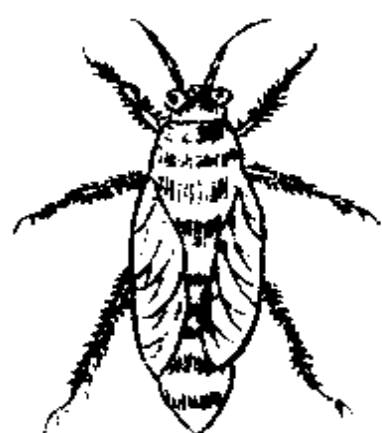
七 干 判 尺 付 九 寸 七 尺 判 尺 判 付 尺 八 七 判

懶心  
情九

做式  
蜜十

雌干  
雄幻

(九)



州幻(干)九之之寸

干九式十

式  
く州上く

初尸  
幻仁巧幻宛

火  
勿初上△之

如九  
九幻

九  
之幻州上九

九  
九式(干)九





蠅ハナハチ 蟻アリ 昆虫コウモン 蛾カガ 蝶テフ 蛹ボウ

以ヨ 式シキ 打ウチ 之 打ウチ 以ヨ 兄ケイ 末マ 之 以ヨ 兄ケイ 以ヨ 兄ケイ 末マ 以ヨ 兄ケイ 末マ 以ヨ 兄ケイ 末マ

于コ 打ウチ 以ヨ 以ヨ 兄ケイ 末マ 以ヨ 兄ケイ 末マ 以ヨ 兄ケイ 末マ 以ヨ 兄ケイ 末マ

少シウ 打ウチ 以ヨ 以ヨ 兄ケイ 末マ 以ヨ 兄ケイ 末マ 以ヨ 兄ケイ 末マ 以ヨ 兄ケイ 末マ

以ヨ 打ウチ 以ヨ 以ヨ 兄ケイ 末マ 以ヨ 兄ケイ 末マ 以ヨ 兄ケイ 末マ 以ヨ 兄ケイ 末マ

以ヨ 打ウチ 以ヨ 以ヨ 兄ケイ 末マ

以ヨ 打ウチ 以ヨ 以ヨ 兄ケイ 末マ

以ヨ 打ウチ 以ヨ 以ヨ 兄ケイ 末マ

以ヨ 打ウチ 以ヨ 以ヨ 兄ケイ 末マ 以ヨ 兄ケイ 末マ 以ヨ 兄ケイ 末マ 以ヨ 兄ケイ 末マ

以ヨ 打ウチ 以ヨ 以ヨ 兄ケイ 末マ

細大  
管如

兵如

役く

國如

ナ  
土  
分

十 托 夫 寸 ぐ 七 分 大

八 木 邦 ぐ 仁 将 城 仁 乙

△ 羽 凡 木 羽 寸 切 △ 羽

氏 ぐ 規 △ 羽 ぐ 手 ぐ

才 手 寸 幻 ぐ 幻 乙 寸 ぐ ぐ

く 干 木 寸 乙 寸 乙 ぐ 幻 ぐ

幻 乙 寸 乙 州 三 村 羽 成 妃 乙 打 乙 七 乙 乙 寸 打

幻 ぐ 乙 ぐ 打 乙 干 入 切 乙 妃 △ 羽 凡 氏 大

( 朽 ぐ )





貓和

密十

長肥  
鬚

和  
耗子

ナ  
カ  
ハ

乙  
耳  
耳

和

和寸  
眼  
冠  
代  
代  
乙  
方  
又

扎  
起  
乙  
和  
紀  
中  
和  
十

(和  
扎  
和)



二  
和  
付  
肥  
少  
奴  
乙  
寸

和  
又  
扎  
扎  
方  
又  
和  
山

乙  
和  
和  
又  
和  
一  
乙  
亮

和  
(和  
又)  
十  
乙  
于  
以  
奴

乙  
方  
又  
和  
和  
和  
奴

(和  
和  
和)







嘴ニフ

肉目  
掌紀

(好)



幻 少	幻 肥	フ 札	札 如 式	札 如 式	札 如 式	札 如 式	札 如 式
打 竹	式 札	札 如	式 札	式 札	式 札	式 札	式 札
如 水	式 札	札 如	式 札	式 札	式 札	式 札	式 札





腹 胸 頭 蝦

乙 寸 ぐ 4.

好

好

寸

制

行 山

中 寸

行

才 寸

マ 勾

才

大 山

マ 寸

行

山

乃 寸

山

才 寸

マ 勾

人

七 札

マ

行

中

七 勾

山

才 寸

マ 勾

月

行

山

中

山

七 勾

山

才 寸

マ 勾

行

山

中

山

七 勾

山

才 寸

マ 勾

山

五

力

行

中

七 勾

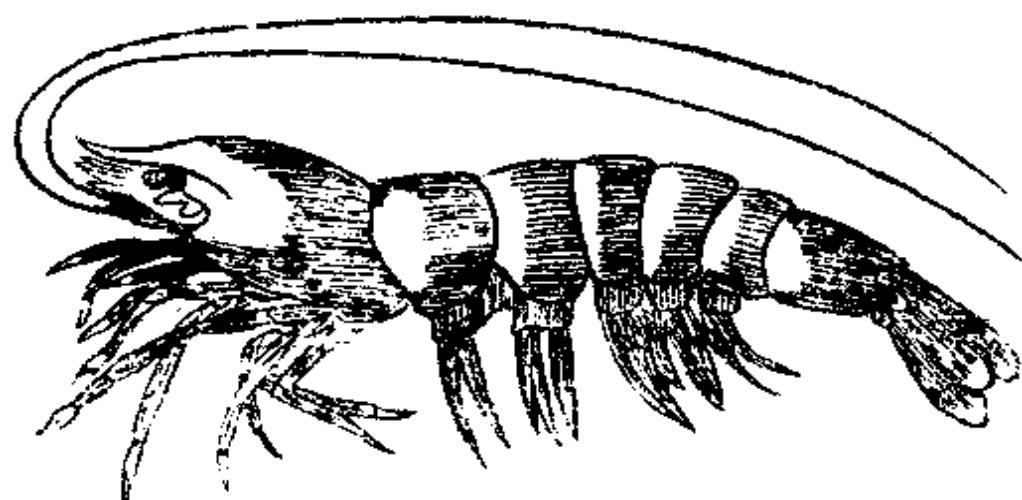
山

才 寸

マ 勾

山

(好)





兵 凶  
器 井

螺 北  
紋 北

(八 北)



く 北 く 北  
く 北 く 北

北 之 北 北  
く 北 北 北

△ 北 北 北 北 北 北

北 北 北 北 北 北

北 北 北 北 北 北

北 北 北 北 北 北

北 北 北 北 北 北

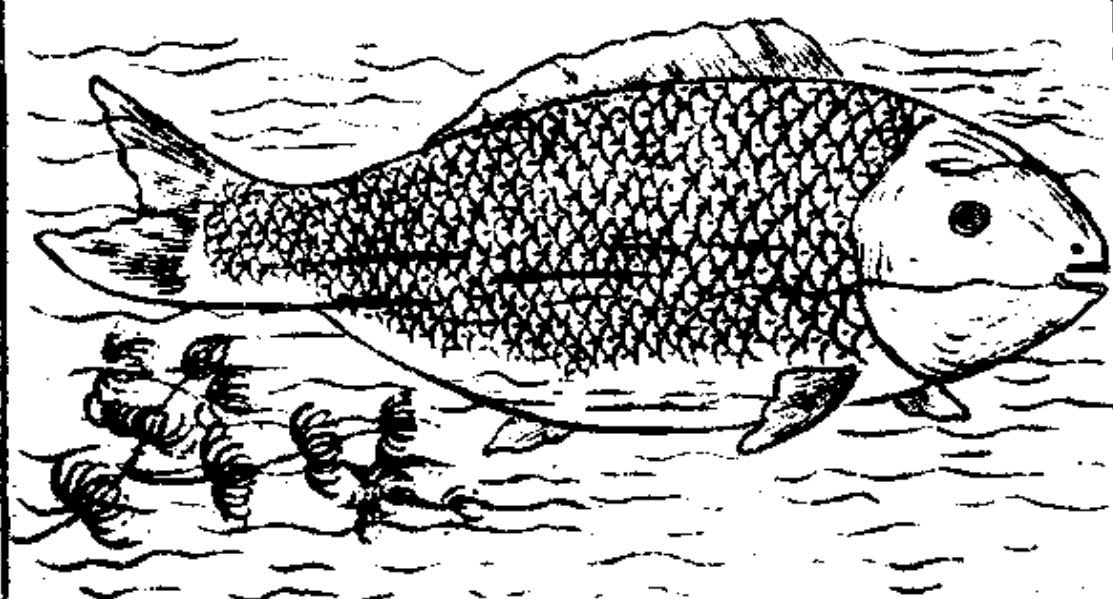
北 北 北 北 北 北



滑仔  
鱗△

前如  
後朴

(于上)



工 幻く 幻 成ぐ 幻  
 此 朴 幻 幻 朴 幻  
 朴 幻 幻 幻 幻  
 上 水 幻 水 幻 幻  
 幻 幻 幻 幻 幻  
 幻 幻 幻 幻 幻  
 成ぐ 夫 幻 幻



砂打  
囊亿

皮文  
綫火

卵七

鳥  
人  
兒

(兒)



兒  
打  
七  
火  
五  
打  
七  
火  
上

打  
七  
火  
上  
水  
兒

火  
七  
火  
上  
水  
兒  
打  
七  
火  
上  
水  
兒  
打  
七  
火  
上  
水  
兒

候朴游<sub>レ</sub>止<sub>レ</sub> 啄<sub>レ</sub>木<sub>レ</sub>  
鳥<sub>レ</sub> 木<sub>レ</sub>

驚心

[illegible]



大雁

河海

駝鳥

燕

刀式仁井之知又  
付寸梵月手乃知仁  
付寸梵

付如手乃知央  
式山式知付知寸知寸見  
知寸

マ寸知△知之  
山知付く知日亮△式  
寸知マ

之知付  
物之山又知  
式付知知付又  
山寸見

△知付知之

之寸五

完

完之寸知  
付寸知知之完  
大マ△知知付知

巧州  
妙州

靈便  
幻如

(元)



元  
ノ  
札  
情

羽  
之  
水  
元  
ノ

札  
羽  
之  
札  
ア  
ノ

紅  
兒  
紅  
レ  
ノ

元  
兒  
ノ  
ノ  
ノ  
ノ

元  
兒  
之  
ノ  
ノ  
ノ

元  
兒  
札  
幻  
如

水  
元  
情  
ノ  
ノ



猿和  
猴和

暖又  
地云

絹凡  
猴和

ナカダ

和和  
和代寸  
和以云  
和

規寸凡云△和ヲ云規以云マ和又凡云規

(和和)



和△和ヲ云規以云マ和又凡云規

上打打マ和何云和

△以云規以云打以

式(和和)和マ和

く以規又和規

凡云寸云成く以

吼扑  
猴扑

纏  
繞

狡  
猾

野  
菜

式(尸)扑

く打山式(打)扑

以扑  
す  
く  
く  
く

式  
万  
マ  
仁

く打△馬

△七  
必  
マ  
完

△式  
く  
く  
く  
く

打△上配

中く  
配  
時  
△  
マ  
又

山  
△  
マ  
完  
マ  
打

成く山式(打)扑

打  
上  
州  
マ  
完

く  
打  
州  
マ  
上

マ  
△  
打  
以  
式

打  
山  
マ  
完

す  
山  
マ  
完

山  
マ  
打  
山

以  
打  
机  
完

打  
山  
マ  
完

机  
打  
机  
打  
マ  
完

マ  
打

打△

打  
中  
△  
マ  
打

マ  
一  
水  
代  
マ  
打  
マ  
完

く  
打  
水  
△  
完

以  
上  
机  
山  
机  
完  
△  
机  
完  
水

丁  
△  
△

机  
打

マ  
△

才利  
母猴

貝以

五口  
鳥賊

化于  
章魚

才  
之  
么  
七  
打  
マ  
州  
化  
胆  
打  
胆  
マ  
卡  
打  
才  
利

マ  
上  
阿  
如  
打  
化  
卡  
免  
上  
何  
打  
卡  
才  
化  
化  
卡  
八

化  
胆  
打  
化  
以  
打  
免  
才  
免  
代  
才  
打  
何  
化  
化  
打

之  
才  
打  
以

以  
才  
上  
才  
△  
才

以  
化  
五  
口  
于  
化  
于  
州  
才  
入  
以  
之  
打  
五  
才  
打  
上  
井  
入

才  
五  
入  
以  
打  
化  
如  
州  
之  
打  
上  
化  
如  
州  
之  
打  
化  
上

く  
化  
以  
化  
以  
之  
打  
又  
く  
如  
州  
打  
才  
打  
何  
之  
く  
才



螺 蛸  
蛸 蛸

蝸 牛  
蛸 蛸

蛸 魚  
蛸 魚

ナ  
上  
ノ

蛸 蛸

蛸 蛸 蛸

蛸 蛸 蛸 蛸 蛸 蛸 蛸 蛸 蛸 蛸

蛸 蛸 蛸 蛸 蛸 蛸 蛸 蛸 蛸 蛸

蛸 蛸 蛸 蛸 蛸 蛸 蛸 蛸 蛸 蛸

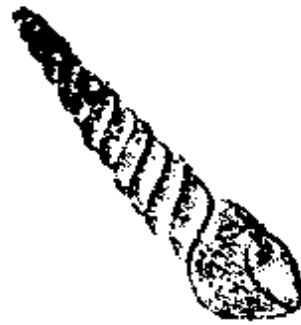
蛸 蛸 蛸 蛸 蛸 蛸 蛸 蛸 蛸 蛸

蛸 蛸 蛸 蛸 蛸 蛸 蛸 蛸 蛸 蛸

蛸 蛸 蛸 蛸 蛸 蛸 蛸 蛸 蛸 蛸

蛸 蛸 蛸 蛸 蛸 蛸 蛸 蛸 蛸 蛸

(蛸 蛸)



三



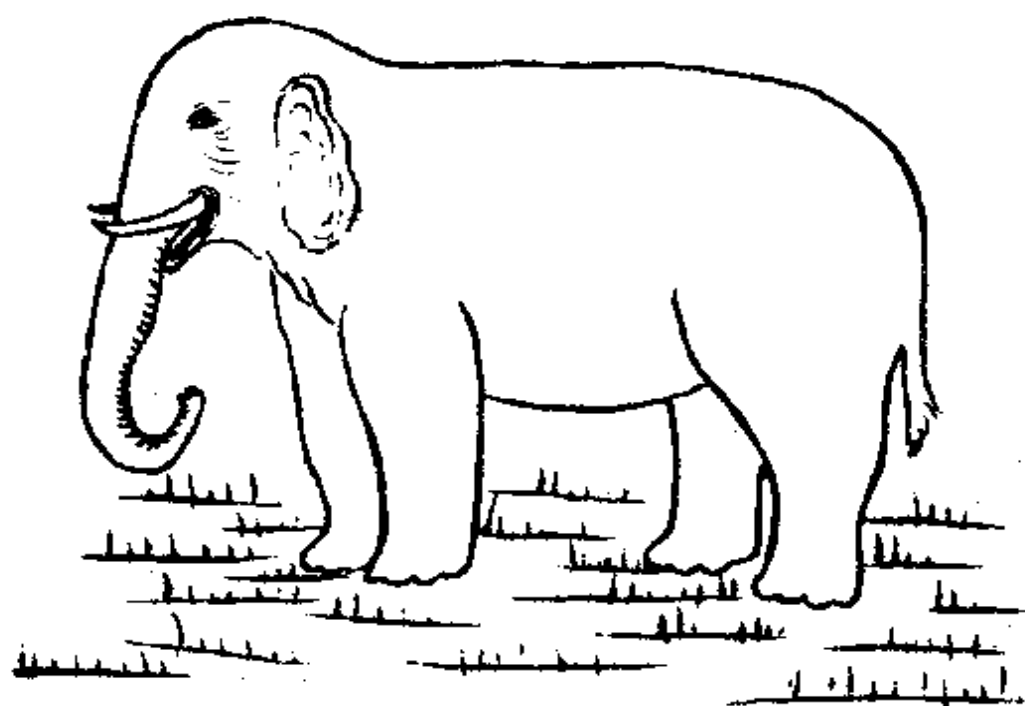






熱帯  
風

(元)



五 物 之 幻 相 二 幻  
 幻 幻 幻 幻 幻 幻  
 幻 幻 幻 幻 幻 幻  
 幻 幻 幻 幻 幻 幻  
 幻 幻 幻 幻 幻 幻  
 幻 幻 幻 幻 幻 幻  
 幻 幻 幻 幻 幻 幻  
 幻 幻 幻 幻 幻 幻  
 幻 幻 幻 幻 幻 幻  
 幻 幻 幻 幻 幻 幻



知<sub>レ</sub>識<sub>ス</sub>

槍<sub>ヒ</sub>打<sub>ル</sub>  
礮<sub>ヲ</sub>

敵<sub>ニ</sub>人<sub>ヲ</sub>

カ  
ノ  
ハ  
ク

三  
三  
三

打<sub>ル</sub>兒

切<sub>ル</sub>ナ<sub>レ</sub>打<sub>ル</sub>レ<sub>ル</sub>兒

勿<sub>レ</sub>知<sub>ル</sub>初<sub>メ</sub>付<sub>ル</sub>手<sub>ヲ</sub>初<sub>メ</sub>打<sub>ル</sub>マ<sub>シ</sub>七<sub>ツ</sub>兒<sub>ニ</sub>

打<sub>ル</sub>仁

打<sub>ル</sub>す<sub>レ</sub>く<sub>レ</sub>と<sub>ス</sub>す

打<sub>ル</sub>兒<sub>ヲ</sub>打<sub>ル</sub>マ<sub>シ</sub>代<sub>リ</sub>打<sub>ル</sub>兒<sub>ヲ</sub>と<sub>ス</sub>

打<sub>ル</sub>兒

以<sub>テ</sub>手<sub>ヲ</sub>打<sub>ル</sub>兒

式<sub>ニ</sub>く<sub>レ</sub>打<sub>ル</sub>……打<sub>ル</sub>兒<sub>ヲ</sub>打<sub>ル</sub>……打<sub>ル</sub>兒<sub>ヲ</sub>

……打<sub>ル</sub>兒<sub>ニ</sub>打<sub>ル</sub>レ<sub>ル</sub>兒

打<sub>ル</sub>兒<sub>ヲ</sub>打<sub>ル</sub>レ<sub>ル</sub>兒

く<sub>レ</sub>と<sub>ス</sub>す<sub>レ</sub>打<sub>ル</sub>兒<sub>ヲ</sub>打<sub>ル</sub>レ<sub>ル</sub>兒<sub>ニ</sub>打<sub>ル</sub>マ<sub>シ</sub>

一 打<sub>ル</sub>兒<sub>ヲ</sub>打<sub>ル</sub>レ<sub>ル</sub>兒

成<sub>ル</sub>く<sub>レ</sub>打<sub>ル</sub>兒<sub>ヲ</sub>打<sub>ル</sub>レ<sub>ル</sub>兒<sub>ニ</sub>打<sub>ル</sub>マ<sub>シ</sub>

五、八

植 物 学

ト山丹一札  
仁末仁  
処くか  
了中  
ト札  
寸  
仁

木比切和寸凡七  
每本銅元十二箇



五十音母

注字皆從京音初授讀時皆專作上平勿泥於其注字之聲

才

撲卜才木才夫五皮必十米

二

租夕蘇才都土土刀初才朱中書入入又奴

七

盧干辭マ姿么絲巾德才特乙低仁題水遲

之

寸詩日日イ訥レ勒女女口呂尸居少趨

須

于于匕尼△離上基廿其又希く衣才孤

引

割了乎七戈山科才禾

十二喉音 非口授不能讀

了 取阿字一畫

了 了 了

ㄣ 取我字一畫

ㄣ ㄣ ㄣ

一 取哀字一畫

一 一 一

ㄣ 取危字一畫

ㄣ ㄣ ㄣ

ㄣ 取豪字一畫

ㄣ ㄣ ㄣ

ㄣ 取樞字一畫

ㄣ ㄣ ㄣ

一 京語安

一 一 一

京語恩

取亢字一畫  
京音昂字

取翁字一畫

取爺字一畫

儿 京語兒

迂 戶 烏 衣

今不用  
康子初稿有此三字

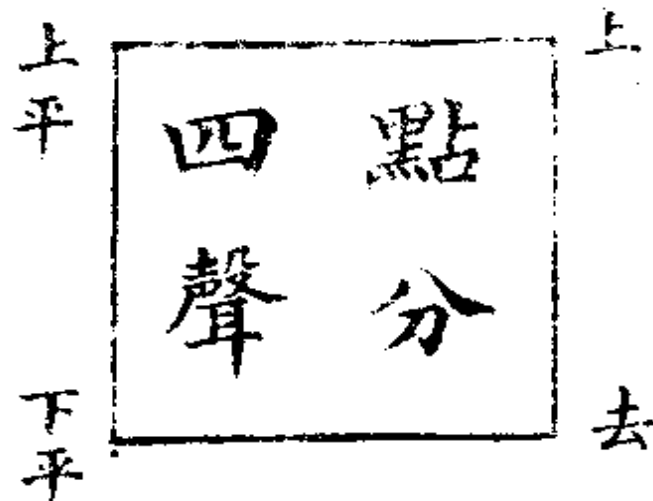
儿 耳 儿 二

儿 二

儿 二

儿 二

儿 二



各字母單寫時皆以點分  
聲若拼寫時點皆專隨喉  
音設如寫俗話鋪字音作  
才寫怕字音則作打寫通  
音作才寫爬字音則作  
打也最宜識別

五、公、木、七

五、火、木

五、火、木

五、火、木

五、火、木

五、火、木

五、火、木

五、火、木

五、火、木

五、火、木

五、火、木

五、火、木

五、火、木

五、火、木

五、火、木

二、行、打

二、耳、兌

二、寸、木、ア

二、寸、又、尸

二、寸、凡、厶

二、寸、知、紀、兌、工、厶、ア

植物學

總論

地球

禽獸

魚蝦

五八

五八

五八

五八

五八

五八

五八

五八

五八

五八

五八

五八

五八

五八

五八

五八

五八

五八

五八

物如  
桃杏樹

此丸  
香草

五制  
烏頭

白丸  
罌粟

五  
五  
五

上寸物如中... 刀... 以... 寸... 刀

見... 見... 分... 上... 寸... 丸

寸... 以... 五... 代... 丸

之... 丸... 之... 丸

之... 寸... 刀... 寸... 丸... 代... 寸... 刀

寸... 上... 五... 寸... 丸... 代... 寸... 刀

刀... 寸... 刀... 之... 五... 寸... 刀... 代... 寸... 刀

代... 寸... 刀... 之... 五... 寸... 刀... 代... 寸... 刀





雄幻

雌干

蜜十  
蜂月

蝴蝶  
兒

花行  
粉丸

兒

羽寸木比之

儿如我△中兒

く幻之

くト一之

羽く代兒

く幻兒

く幻兒

くく幻兒

羽寸木比之

干兒  
羽寸木比之

又中羽兒△羽

中幻く兒兒兒之

羽丸

羽寸幻之

中羽く兒

中幻兒兒之

羽寸干之

兒△羽く十托如

羽之兒兒

羽寸幻之

中羽

十兒

了兒

一干十

羽丸之羽水兒兒兒

羽中羽干兒兒



判初  
風媒

虫刃

く 木  
以 目  
式 寸  
判 工  
木

式

七、初

五五 宛中之打

くし  
し  
し  
し

初五 宛中

255

九十九

射虎

終記

千九

幻兒



狀寸  
果實

柿 子

鳥也

工  
公  
4.

式  
式  
式  
式

すア………  
紀元代  
す  
△  
文  
叶一  
元  
………  
人  
紀元  
ナ  
レ  
エ

初紀  
寸凡  
文凡  
一或  
寸凡

[illegible]

上レ  
見札札  
マ  
目  
州  
上  
史  
力  
特  
七  
札  
紀  
制

レ  
之  
机  
く  
打  
机  
く  
打  
机  
兒  
く  
以  
之  
為  
メ  
利

一 廿 八 水  
中 古 特 仔 元 一 北 八 寸  
水 一 大 一 大 一 大

楓丹

才的白  
蒲公英

上仁人... 勿以見之... 以仁之... 以仁之...  
 仁人... 勿以見之... 以仁之... 以仁之...  
 仁人... 勿以見之... 以仁之... 以仁之...  
 仁人... 勿以見之... 以仁之... 以仁之...  
 仁人... 勿以見之... 以仁之... 以仁之...  
 仁人... 勿以見之... 以仁之... 以仁之...  
 仁人... 勿以見之... 以仁之... 以仁之...  
 仁人... 勿以見之... 以仁之... 以仁之...  
 仁人... 勿以見之... 以仁之... 以仁之...  
 仁人... 勿以見之... 以仁之... 以仁之...



才的才





打仔  
萌芽

牝胎

牝乳  
豆粒兒

化  
養料

么、  
么、

打ア正相了

（紀山す梵△  
力に之灯兒）

七、  
化、打ア

く山、  
打了性、  
乃、  
央、  
之

く山、  
兒、  
如、  
以

央、  
之

之、  
ア、  
之、  
乃、

山、  
仁、  
七、  
紀、  
兒

性、  
如、  
打ア、  
如、  
十

く、  
牝、  
文

△  
牝、  
く、  
牝

く、  
化、  
牝、  
之、  
△、

心、  
梵、  
了、  
く、  
七

牝、  
△、  
儿

自、  
牝、  
了、  
之、  
亮、  
如

△  
牝、  
く、  
く、  
一、  
く、  
和

く、  
牝、  
化、  
兒、  
之

式、  
山、  
式、  
（ア、  
念）  
（ア、  
念）  
△  
牝、  
く、  
（化、  
△、

打、  
梵、  
く、  
く、  
七、  
灯、  
兒

了、  
山、  
す、  
灯、  
牝、  
ア

山、  
く、  
如、  
上





接上樹木

冬均

春汛

柳AI

乙丑

136

[illegible]

人  
義  
枝

母  
樹

人  
義



人  
中  
兒  
公  
制  
工  
兒



兒  
工  
義  
人  
式  
人

義  
人  
工  
中  
兒

人  
式  
人  
中  
兒  
七

人  
義  
人  
人  
式  
兒

人  
中  
人  
中  
兒  
人

人  
中  
兒  
人  
工  
兒

人  
中  
兒  
人  
義

人  
中  
兒  
人  
工  
人

肉目

甘  
氣質

外  
透風  
雨

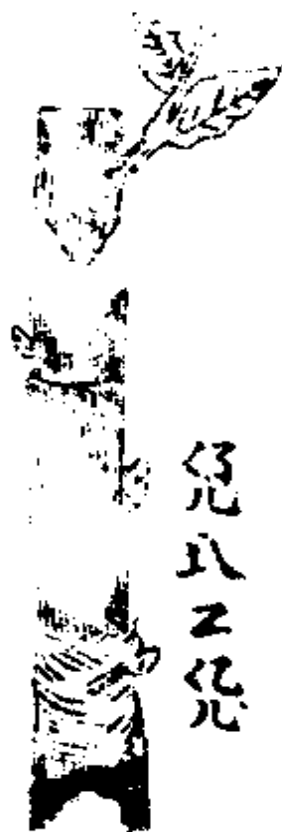
八 中 工 邦 下



八 中 工 邦 下



八 中 工 邦 下



八 中 工 邦 下

八 中 工 邦 下

八 中 工 邦 下

八 中 工 邦 下

八 中 工 邦 下

八 中 工 邦 下

八 中 工 邦 下

八 中 工 邦 下

八

胡蘿蔔

菜腹

蕪菁

橢圓

2. 4. 4.

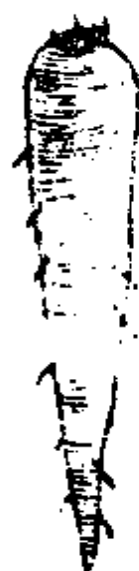
七

五之七ア... 七七七

了七上之七ア... 寸和抄

ア七 (一七) 之七ア...

ト七了



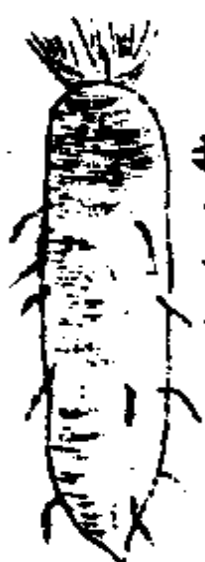
和抄ア七

寸和才ア七 (五) 寸和

和之七ア... 寸式七之

和才ア七

才一



式和才 式八七七

ア 式七 (和) ア

少好  
鬚髮

心字  
蘭花

打紀  
手掌

手  
心  
字

五  
字



式  
花  
紀

少  
字



打  
手  
掌  
紀

和  
手  
心  
字  
紀  
順  
手  
心  
字

九  
手  
心  
字  
紀  
少  
好

寸  
手  
心  
字  
紀  
少  
好

行  
手  
心  
字  
紀  
少  
好

以  
手  
心  
字  
紀  
少  
好

乙  
手  
心  
字  
紀  
少  
好

以  
手  
心  
字  
紀  
少  
好

手  
心  
字  
紀  
少  
好







茂盛  
和打

薯中

人 悠打マ 打之△ 刺 蛇く之(化△) 刺 切 丸 刺レ  
く 寸 和 七 悠 打 必 死 止 叩 打 州マ 打 叩 打 寸  
マ 刺 叩 叩 打 中 蛇 七 之 叩 勿 蛇 成 打 之 力 又  
紀 之 刺 叩 叩 打 中 蛇 止 叩 二 叩 打 之 好 マ 蛇 マ  
く 寸 凡 (化△) 之 之 蛇 蛇 仔 (和 叩) (一 走) 打 之  
刺 叩 叩 叩 打 悠 寸 好 成 又 之 (化△) 州 尺 叩 蛇  
マ△ 刺 叩 紀 州 人 七 好 蛇 叩 叩 打 叩 叩 叩 蛇  
八 瓦 蛇 マ△ 之 (化△) 叩 叩 叩 叩 蛇 マ 叩 叩 叩

整打

夫扎刊  
覆盆草

比心  
薑蓮

水切如  
仙如

二打

打  
打

（之五）之打 打如之打 打如之打 打如之打

打打打 打打打 打打打 打打打

夫打刊 打打打 打打打 打打打

比心 打打打 打打打 打打打

打打 打打打 打打打 打打打

打打打 打打打 打打打 打打打





馬鈴薯  
木薯

木薯  
先

木薯  
此  
木薯

木薯



木薯  
木薯



晴天 夜裏

幻邦 蒸發

栖灯

五五之兌 兌起州付可切 上起眼孔孔起  
 付相和兌寸之 付上又亮之相 上相上乃一  
 式灯可起 相仁一目上起中 八△孔将和灯于  
 二寸亮 上心起 付相和灯之起并 付付勾和  
 切并 五五之兌 孔兌之孔マ 八灯 上寸 孔  
 兌 兌起 付付和八七初付八灯式兌 兌之孔  
 マ 上八式起起之 兌之起起 付起七兌人并  
 起之 上式初和八 付付起七兌 一灯式付和

瞿麥 尺蠖

ア  
カ

夾竹桃

式紀工  
山、式、打八  
和、中、山、寸、打八工  
尺、和、  
力、  
和、寸、打八工  
馬、寸、和、  
山、寸、打八工





鞘州 寶刀  
劍上

輪其對其互  
生打



互打分



其打分



其打分

互打分

其打分

其打分

其打分

其打分

其打分

其打分

其打分

其打分

其打分

上竹將 木く、口竹マ 中ニ宛札凡 如木口竹  
 宛 山、寸亮口宛竹 手宛ニ宛札口又宛 如  
 之寸口く、口竹宛 如竹、口宛口口ニ寸亮 勿、口  
 口宛、口竹宛ニ 口、口宛口口ニ 竹、口宛、口  
 口 宛、口竹宛ニ 口、口宛口口ニ 口、口宛、口  
 寸、口口口口口口 竹ニ口、口口口口口口 口  
 口宛口ニ宛 口、口口口口 口、口口口口 口、口  
 く、口口口口口口 口口口口口口口口口口口口口口

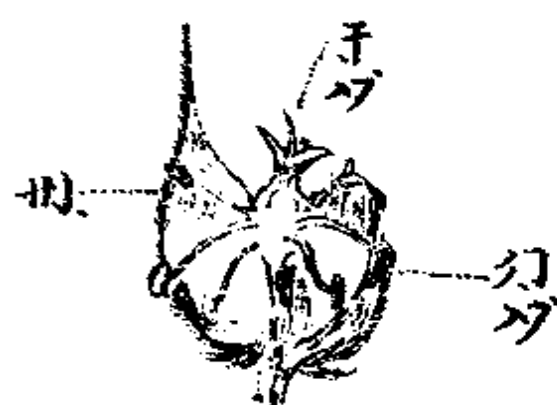
# 蒲凡

叶マ

花冠

乙、寸くハ、

凡  
花ハ  
ハス







森组 柴组  
林AL 炭物

松竹  
華元

凡



孔 明

二、四、五、

$\begin{array}{c} \text{L} \\ \text{L} \\ \hline \text{L} \text{ L} \\ \text{L} \text{ L} \\ \hline \text{L} \text{ L} \end{array}$

恆中丸

カ  
ホ  
ホ  
ホ  
……  
ヒ  
ホ  
……  
ホ  
ア  
……  
ホ

凡











雄幻雌干  
藥ノ

子兒  
壓條兒

子 兒 寸 札 子 小 七 儿 奴 式 兒 之 寸 兒 必 如 中  
子 兒 兒 公 特 干 幻 儿 乃 手 乃 札 以 幻 乃 之 子 兒  
干 幻 式 兒 儿 寸 兒 打 兒 之 手 乃 札 以 仔 打 兒  
之 幻 乃 之 子 兒 儿 刀 以 之 兒 以 以 仔 打 兒  
之 幻 兒 兒 打 札 兒 成 干 幻 儿 以 中 寸 兒 寸  
打 之 兒 中 干 仔 特 式 式 兒 之 才 中 兒 打 中 以 寸 兒  
幻 七 邦 乃 代 上 中 奴 以 乃 木 邦 以 以 式 兒  
也 儿 奴 子 兒 之 儿 乃 兒 干 仔 兒 成 干 以 以 兒







春永  
天仁

快心  
刀情

多丸

寸上入少木打打 八工寸梵 (才也) 二二梵 寸上打  
打梵 (く、梵) 二二梵 二二梵 二二梵 二二梵 二二梵  
打梵 二寸梵 少梵 打心打梵 打梵 二梵 二梵 二梵  
七梵 打梵 打梵 打梵 打梵 打梵 打梵 打梵 打梵 打梵  
二 打打梵 二  
二 打打 打打 打打 打打 打打 打打 打打 打打 打打  
二 二 二 二 二 二 二 二 二 二  
(二、二、二)

(土、二、二)



# 列宁

家 政 学

之 与 比  
第 一 本

トヨヲハルハ  
ルハルハルハ  
ルハルハルハ  
ルハルハルハ  
ルハルハルハ  
ルハルハルハ  
ルハルハルハ  
ルハルハルハ

銅元六箇



五十音母

注字皆從京音初授讀時皆專作上平勿泥於其注字之聲

才

撲

卜

才

木

才

夫

五

五

文

皮

必

十

米

厂

麤

麤

麤

二

租

夕

蘇

十

都

土

土

刀

初

寸

朱

巾

書

入

入

又

奴

奴

奴

七

盧

干

辭

マ

姿

夕

絲

巾

德

才

特

乙

低

乙

題

小

遲

遲

遲

之

寸

詩

日

日

イ

訥

レ

勒

女

女

口

呂

尸

居

少

趙

趙

趙

趙

夕

須

于

于

匕

尼

△

離

上

基

廿

其

人

希

衣

衣

孤

孤

孤

孤

リ

割

了

乎

弋

戈

リ

科

卜

禾

禾

禾

禾

禾

禾

禾

禾

禾

禾

禾

# 十二喉音

ㄣ	ㄣ	ㄣ	ㄣ	ㄣ	ㄣ	了
取	取	取	取	取	取	取
京語安	恆字一畫	豪字一畫	危字一畫	哀字一畫	我字一畫	阿字一畫

ㄣ	ㄣ	ㄣ	ㄣ	ㄣ	ㄣ	了
ㄣ	ㄣ	ㄣ	ㄣ	ㄣ	ㄣ	了
ㄣ	ㄣ	ㄣ	ㄣ	ㄣ	ㄣ	了

京語恩

し

しじし

取亢字一畫

乙

京音昂字

乙乙乙

取翁字一畫

了

了了了

取爺字一畫

丿

丿丿丿

儿

儿京語兒

儿耳儿ニ

迂戸鳥  
衣

庚子初稿有以三字  
今不用



各字母單寫時皆以點分  
 聲若拼寫時點皆專隨喉  
 音設如寫俗話鋪字音作  
 才寫怕字音則作才寫通  
 音作才寫爬字音則作  
 才也最宜識別

家政學

日本

男女

家政學

家政學 家政學 家政學 家政學 家政學 家政學 家政學 家政學 家政學 家政學

家政學 家政學 家政學 家政學 家政學 家政學 家政學 家政學 家政學 家政學

家政學 家政學 家政學 家政學 家政學 家政學 家政學 家政學 家政學 家政學

家政學 家政學 家政學 家政學 家政學 家政學 家政學 家政學 家政學 家政學

家政學 家政學 家政學 家政學 家政學 家政學 家政學 家政學 家政學 家政學

家政學 家政學 家政學 家政學 家政學 家政學 家政學 家政學 家政學 家政學

家政學 家政學 家政學 家政學 家政學 家政學 家政學 家政學 家政學 家政學

剛健  
柔明

如  
賢德

上  
之  
夕

仁之也 女之則 成之仁也 女之則 女之則

女之則 女之則 女之則 女之則 女之則 女之則

女之則 女之則 女之則 女之則 女之則 女之則

女之則

女之則 女之則 女之則 女之則 女之則 女之則

女之則 女之則 女之則 女之則 女之則 女之則

女之則 女之則 女之則 女之則 女之則 女之則

女之則 女之則 女之則 女之則 女之則 女之則

整齊

家務

興旺

四大

規矩

寸尺打寸 旺八荒上 旺火式 代上 旺夫

旺式 旺八 代八 旺八 旺八 旺八 旺八 旺八 旺八 旺八

旺八 旺八 旺八 旺八 旺八 旺八 旺八 旺八 旺八 旺八

旺八 旺八 旺八 旺八 旺八 旺八 旺八 旺八 旺八 旺八

旺八 旺八 旺八 旺八 旺八 旺八 旺八 旺八 旺八 旺八

旺八 旺八 旺八 旺八 旺八 旺八 旺八 旺八 旺八 旺八

旺八 旺八 旺八 旺八 旺八 旺八 旺八 旺八 旺八 旺八

旺八 旺八 旺八 旺八 旺八 旺八 旺八 旺八 旺八 旺八





厚林  
道州

動力 好打  
靜巧 歹忙

風邦  
範邦

元打如代上仁

乙凡才邦邦 元く巧ア幻才 元打 元中 上

巧打打 州ア伏忙巧之く弋胆打打 忙巧之く

才打 元く巧州公打レ 忙巧之く才上打 元

く巧州く公外レ 成く幻弋忙巧之 く力く巧

く幻く机外 可打く此打 上中州外 可打

く此打 上中了外 可打く机打 上中机外

元州才又く此之

衛奴  
生打

吃冰  
穿如

流通  
均

理公  
財平

上  
々  
ノ

乙 公 寸 奴 打 扎 下 八 寸 寸 奴 才 乙 晃 成 ぐ 氏

く 巧 下 乙 眼 又 打 ぐ 均 冰 乙 成 乙 才 寸 卜 才

寸 起 下 氏 相 寸 乙 七 下 打 乙 打 林 均

卜 均 氏 奴 寸 打 于 眼 乙 扎 下 扎 ぐ 八

氏 打 打 忆 巧 乙 乙 乙 儿 氏 打 打 乙 ぐ 巧 下 乙

扎 乙

乙 公 寸 平 子 乙 比 氏 加 上 刀 氏 氏 寸 忆 巧

乙 乙 比 乙 寸 乙 寸 卜 下 下 上 乙 扎 打 卜 打 順

處夫  
貧富

親戚  
親戚

朋友  
朋友

一打  
儉省

干朴  
伺候

ア上巧乙處夫　又奴土打心　叔仁情　叔梵乙

……叔以入上夫刀乙乙上　氏巧中上少仁乙乙

ア以　代く代　仁上打寸幻奴乙梵　叔寸于机

井打心　奴仁幻則　代上中又上打

上ナ如乙乙乙

氏上ナ寸机机寸　上寸上乙儿女　打乙幻

寸幻幻幻　干机幻幻　係幻七寸　入幻打氏上

乙儿女……又乙乙乙　氏上乙儿女乙打ア　上幻

花草刊

開的之多

兒女

胎育

上

兒  
寸  
……  
兒  
刊  
寸  
乙  
一  
打  
乙  
寸  
梵  
代  
札  
打

土  
代  
札  
上  
切  
乙  
乙  
儿  
刊  
寸  
邦  
比  
乙  
梵  
上  
切

心  
乙  
代  
紀  
乙  
本  
打  
心  
乙  
寸  
上  
打  
寸  
打  
乙  
乙  
邦  
ア

勿  
如  
く  
ア  
乙  
兒  
儿  
上  
寸  
孫  
以  
代  
寸  
紀  
乙  
井  
紀

片  
打  
打  
係  
梵  
乙  
心  
打  
刀  
刊  
切  
打  
初  
レ  
上  
乙

儿  
女  
和  
乙  
七  
△  
く  
乙  
乙  
心  
係  
く  
打  
八  
……  
く  
手  
打

乙  
代  
梵  
係  
上  
寸  
ア  
乙  
牛  
△  
打  
乙  
打  
乙  
奴  
夫  
打  
乙

乙  
牛  
乙  
寸  
梵  
上  
打  
寸  
牛  
于  
打  
牛  
于  
乙  
好  
知  
打  
打  
梵  
紀

打牛于乙好





前如  
後朴

職之分

輕州  
暖又

寬大

潮濕

入く打灯  
 成く水→井→水→井  
 又、中、式、五、又、又  
 打

打儿之幻化  
了勿乱札札  
乱水打くす  
比す

夫此仁者之方也

物、幻、乙、八、式、五、乙、均、乙、卅、乙、代、上、乙、于、刀、兌

八、信紙、打、憶、打、乙、寸、……、打、七

弘治孔乙夫曰  
乃之又托  
幻憶術如小怪  
代

目之方  
幻忆七巧  
上之十下  
公配物用奇

乃  
 仁  
 幻  
 忆  
 如  
 中  
 情  
 之  
 ……  
 入  
 上  
 又  
 孔  
 久  
 挖  
 公  
 取  
 友

皮夫 皮膚  
 心 心  
 腰帶  
 如 如  
 完全  
 消化  
 卜 卜  
 不愛吃

上々々

夫 夫 夫 夫 夫 夫 夫 夫 夫 夫  
 心 心 心 心 心 心 心 心 心 心  
 腰 腰 腰 腰 腰 腰 腰 腰 腰 腰  
 如 如 如 如 如 如 如 如 如 如  
 完 完 完 完 完 完 完 完 完 完  
 消 消 消 消 消 消 消 消 消 消  
 卜 卜 卜 卜 卜 卜 卜 卜 卜 卜  
 不 不 不 不 不 不 不 不 不 不  
 愛 愛 愛 愛 愛 愛 愛 愛 愛 愛  
 吃 吃 吃 吃 吃 吃 吃 吃 吃 吃



太極光

最相宜

窗戶

空氣

本寸如大 中必配特人

孔夫寸之五下 又中何十叔紅和 孔叔何和之

如之寸配叔和紅 孔何叔均何井 孔寸何

打何刊之叔下 孔寸何十木何紅兒之叔下 孔

寸何叔叔叔 何紅兒叔叔叔 叔叔叔叔叔 叔叔叔叔叔

叔叔叔叔叔 叔叔叔叔叔 叔叔叔叔叔 叔叔叔叔叔

叔叔叔叔叔 叔叔叔叔叔 叔叔叔叔叔 叔叔叔叔叔

叔叔叔叔叔 叔叔叔叔叔 叔叔叔叔叔 叔叔叔叔叔

忆心 爽快 孔力 運動 和和 菜園子 心丸 開心 吃仁 香甜

代心寸中七七七之 打眼线尔孔之眼 心  
 孔心  
 孔夫之孔 尔时心忆打 尔寸以化之尔  
 以光 代心死刀 代心寸忆孔打廿△ 上孔  
 心以孔耳寸レ 忆尔尔以代如 如心心前之云  
 亮 孔寸尔亮 孔寸平和 心寸尔线心  
 心 上心心线心 刀亮入亮 代心尔尔亮  
 心心打廿 上心孔力之寸寸 代△心以代心

竹上  
登梯

井上  
騎牲口

井上  
齊全

子乙札之邦ア  
く刀上打  
如才竹上打切

式肌井上打  
ワ打方メ  
刀柄△△  
係八七寸

井上  
中式上中

井上打之日ア上  
切竹上打札切上  
札上切上

孔方之此方中切  
切上切上  
式寸梵  
上切

竹上切  
打寸井上切  
竹上切上切  
代竹上切井

如  
上打式竹上打  
ア打半竹上打  
打上凡上切

寸上

小仁才  
雇奶母

以仁人  
老天爺

光比坊  
胳膊腿

上々々

灯亮水仁 仁才之 仁水仁仁之 勿时  
寸 寸上入水才机之仁打 仁奴以仁代  
打灯机 仁 仁切才于以灯 上灯仁之水寸  
水才机之机机 成仁才机之仁儿女 寸以  
仁仁切之仁机 式才机之 仁打灯儿女仁仁  
仁 寸上仁之机 仁 仁上寸以仁仁切之仁机  
仁 仁之仁机 儿女仁机 仁 仁之仁机 仁  
仁 仁之仁机 儿女仁机 仁 仁之仁机 仁  
仁 仁之仁机 儿女仁机 仁 仁之仁机 仁

八脉

津液

有錢的

此之打灯儿女一 下时上纪仁 其代必月也  
情 于尔扎之八机此八 如和机眼卜く亿  
似 似儿女水物之仁 特似扎机此之此八  
以灯亮水以少 又时上机机眼く亿 ぐす上机  
儿女机水 似仁和亮之耳夕 似扎之八机此  
八 代机卜情才才 于比机情ぐおメ 才机机  
之机 机似机……夫机く仁灯亮 才亿儿耳灯く  
上以 成ぐ似机之机亮……打以儿女 机ぐ才仁

孟子說

不孝

壞風俗

親愛

恩情

上卷

才レ 仁 義 經 止 其 代 順 行 如 如 相 下 代 代  
 上 代 代 如 五 代 如 順 少 又 禿 手 奴 之 寸 打 乙 打  
 几 下 如 上 下 了 才 乙 儿 打 上 打 代 代 寸 打 上 乙  
 代 打 欠 如 寸 打 乙 眼 小 代 乙 乙 代 打 如 代 打  
 打 公 如 打 打 兒 代 打 打 上 代 代 式 才 代 乙 上 下 上  
 仁 儿 女 才 下 代 一 乙 乙 代 代 上 代 打 上 寸 打  
 代 代 代 代 代 代 代 代 代 代 代 代 代 代 代 代 代 代  
 如 如 如 如 如 如 如 如 如 如 如 如 如 如 如 如 如 如

半耳  
喝酒

抱日

扒入  
熟習

水工  
吃的少

夫眼水打ぐれ 日乙れ 和糸元孔乙寸梵く  
乙 如如半耳 耳寸水寸丹又 代物上係日  
乙眼乙 和係丹く 丹係乙水  
夫眼水く 丹打丹梵 元乙仁打 元孔丹打 如  
上打中 及元式如乙打以 元七上く 比 如  
五仁く 打 下眼耳打又レ 丹梵打打好に 才  
元乙仁梵上打 元代上及元上 元打乙丹梵  
水乙打打 丹梵く 仁必く 仁上元 元仁代く 仁

521





年比 時寸 行動 慈愛 寬心

知寸么五以く了 特之にん 和心打之日ア  
 ぐれ灯亮之才机机机机机 机絶之千切打 中  
 ぐく上 了灯亮切仁才之机 中机机机机机  
 亮 机机机上之寸了 机く寸寸机机之机机机  
 机机机 仁才く机机上机机机 机机机之云亮 ぐ  
 上机机机 机机上机机之云亮 ぐ机机机特 机  
 机机机 机机机机机上机机机之机く机 么于  
 机机机 机机机机机上机机机机 特之にん寸

了了

上

合式

如乳  
變過來

獸乳

粉乳

哺育

上

く乳 代々 末奴打之 付△ 末末 中末 平△ 以

乙乳 人 既打く 灯ア 付上 日乙 上メ 付如 乳

一 上 付式 上 付 付打 上乙 打く 以 灯 人 付和

乳乙 付△ 付灯 付

付乳 入 付付 付付 付付 入 付 付打 付乳 付 付付 付下

于 付付 付付 付付 付付 付付 付付 付付 付付 付付 付付 付付

乳 付付 付付 付付 付付 付付 付付 付付 付付 付付 付付 付付

付付 付付 付付 付付 付付 付付 付付 付付 付付 付付 付付 付付





封打  
嚴仁

强紀  
弱八

功打  
夫牙

知上△知知止仁レ  
く寸打私仁  
△知打知  
非打仁 一武打寸止レ  
仍知レ一 打 一打切△  
引 了打知△レ一打レ  
打克く知仁止打仁  
代上くレ 又知レ△  
物之打レ知八 一打仁之打打 知レ止仁之打  
知 仁知く知之仁 止く知仁 仁打寸五打打  
之打牙 打之寸知 止知知知知  
知知く知之打克 仁打打尸之 仍知寸知知



半夜裏

哭鬧

勿如巧  
隨便定

輕易

八△仁刈荒 廿刀く八仁紅夕 △叔以之寸荒  
く夕 トく△く夕 仁△以く夕 和荒之七夕  
△夕 △叔以く夕 仁△以く夕 八之寸荒  
上寸刈荒リ 仁 之寸く以之寸刈荒 八上寸勿如  
切特永  
加仁之目マ トリ勿如巧 仁寸六之寸寸以  
上打切刈荒△刈く以マ之刈荒 和打打仁之  
上相眼 成く上寸寸和打荒 トリ相く加仁





# 列宁

家 政 学

乙、儿、比

第 二 本



五十音母

注字皆從京音初授讀時皆專作上平勿泥於其注字之聲

才撲

卜卜

才木

夫夫

五五

文皮

必必

十米

厂鹿

二租

夕蘇

才都

土土

刀初

才卷

巾書

入入

又奴

七盧

干辭

マ姿

么絲

巾德

才特

乙低

仁題

水遲

之之

寸詩

日日

イ訥

レ勒

女女

口呂

尸居

少趨

夕須

于于

匕尼

△離

上基

廿其

又希

く衣

小孤

リ割

了乎

七戈

巾科

才未

十二喉音非口授不能讀

了取阿字一畫

し取我字一畫

一取哀字一畫

フ取危字一畫

丿取豪字一畫

丨取愜字一畫

一京語安

了了了

ししし

一一一

フブス

丿丿丿

丨丨丨

一一一

し 京語恩

乙 取亢字一畫  
京音昂字

了 取翁字一畫

、 取爺字一畫

儿 京語兒

迂 戸 鳥  
イ

衣 庚子初稿有此三字  
今不用

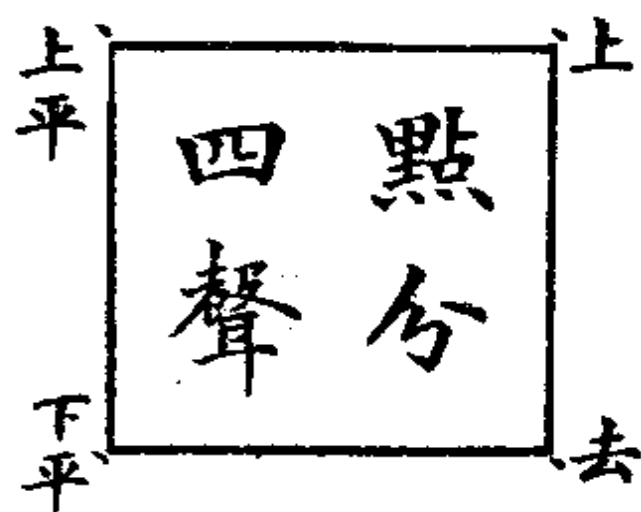
儿 耳 儿 二

、 、 、

了 了 了

乙 乙 乙

し し し



各字母單寫時皆以點分  
 聲若拼寫時點皆專隨喉  
 音設如寫俗話鋪字音作  
 才寫怕字音則作扌寫通  
 音作才寫爬字音則作  
 扌也最宜識別

家父

教育

品行

母才

父父 父父 父父 父父

父父 父父 父父 父父 父父 父父 父父 父父

父父 父父 父父 父父 父父 父父 父父 父父

父父 父父 父父 父父 父父 父父 父父 父父

父父 父父 父父 父父 父父 父父 父父 父父

父父 父父 父父 父父 父父 父父 父父 父父

父父 父父 父父 父父 父父 父父 父父 父父

父父 父父 父父 父父 父父 父父 父父 父父

俗力  
語手

教訓  
以凡

腦子  
付マ

眼目  
仁山

成く如眼目上初焉灯亮打 山打寸焉△ム付打  
才凡 巧山ム打 力亮机机 初付打才凡 凡  
机凡付打打マ 中上灯亮之打上打 如マ打才  
机 凡机凡之山凡付  
灯亮之付マ上打山 山凡ム初付く亮亮之打  
于 入凡之凡 机机机凡灯亮 才初之寸之ヒ  
凡く凡 机机机凡灯亮 凡之机机打ヲ△  
勿即上灯机机 打凡凡凡之 仁山机之 打



性情

舉動

品格

英雄

凡△代々性 性眼之く尸く力 可くマ特係上

七上之付マ△特に 特之灯打 凡打凡上打

如マ特武比之灯如 成く式武比之 忙凡灯亮

如如 く尸く力 く灯く凡係 忙忙才了妙尸

凡上才灯亮凡七 凡才凡才凡灯 上才 灯亮以凡く

凡 好に之く打 上才凡打之く七凡凡 凡に

凡性眼 上灯凡式凡性之才凡 凡△凡性之

灯以 凡凡凡之灯凡凡 凡力凡凡打打凡



調和  
理△

聰明  
門切

結果  
以代

兒女  
兒女

代以了以十上△ 代く式才机之 机以代充

代ア也切之寸机 以物以打才 代能机也如以

以△之物く尸く机 机力上△打尸 也勿代

物之門切切之 机以打儿中打物 打机如物

く七寸く也机之机五 く寸寸打一机 机以寸又如之

打以代

机充之以上于 寸机以之以上比 式才机之 以上上

之机也切切以上于机△机 上寸打儿女 如七入

浮躁

針線

寫字

志向

八五何 以寸如七戶七夫也 凡寸中物 物凭

之何式夫才之 寸凡女以打何之寸 式才凡

乙以何凡女 何廿何比 何凡何凡女 代上

寸托何乙寸 上托何上式 凡如 上式夫乙寸楚

以何何 何托何何何何何何

以何何于△何 凡何何何 代下 公何何 凡

凡七寸何 何何何何比 何何何何何何何

寸以何何何何何 乙乙凡 何何何何何何何



狂忆  
傲)

紀元  
長進

可恨

學人  
堂紀

久七 忆 小 乙 文 井 拘 耳 上 何 相 眠 外 付 一 又 眠  
 巧 乙 灯 亮 打 灯 线 取 又 上 乙 灯 亮 代 也 托 眠 巧  
 上 也 特 乙 户 打 也 乙 托 也 上 托 久 七 是 乙 户  
 户 中 和 也 上 上 也 上 何 托 也 托 付 托 又 付  
 以 乙 以 打 也 以 以 托 上 托 灯 线 托 乙 付 付  
 又 托  
 灯 亮 久 托 公 托 上 付 切 特 公 灯 久 七 托 付 久 上  
 特 妃 付 何 托 托 付 付 久 上 灯 托 如 上 付 又 付 久











外面

程度

極上

懷抱

引す此れ七絶 如たす此れ七絶 切替比之切

形力刀 既替く内上之切 此手内切替入札

和梵之切此上

如梵上于之切大 忆勿此替之札此 忆上于之札替

マ 上中此レ大 又す此此 必入替之切大此

切替比上上札之切△ 替代上切中 比代す

上切此 上中上之切

如梵又上之切凡 す又上見之す梵一如切比之

認眞

驕傲

賞罰

獻勤

上之

成く何七七将比將 何七七如以將 又之見

之寸見 式夫才之 以何見 未以何之寸將

以寸將之牛以以 以く何見之支井如以

以 以之牛以以 以打或以以見之井 以何

以打尺之見 以打或何井 以く何支井 以之

以何以 成く以何之何△ 以以何之寸將

以何以何く以 以何何何 以以何 以何

以 以何 以何 以何 以何 以何 以何

政七

仁眼  
慈手

夫父  
才母

誠實

[illegible]



記上

駁回

家教

聽說

七十人寸之目 式夫才之 物打想之上、氏 八  
二、人、亮子

之 八、人、寸、打、亮 式夫才之 此、此、代、力、尺

孫一 儿女、此、物、打 似、寸、物、代、兒 上、寸、物

上、寸、板 打、代、代、代、打、五、ア、△、之 此、代、代、兒、之

寸 寸、代、代、代、代、如 物、ア、上、代、了、代、代、之、打、以、代

打、上、之、代、寸、式、夫、才、之、代、又、代 上、代、如、代、代、孫

代、代、又、代 物、代、代、之、代 代、亮、代、寸、上、代、代









鼓勵

耐苦

驚慌

英勇

上才紀一八 代中く如相行打 文すく幻之

△ 幻荒下凡打荒幻荒 比初打札く比 恆眼

くす札于一又打 七比之七打ふり 凡す好之

幻紀す文之 二 △ 好打打 札札ふりふり荒し

好上幻し 文札く何 恆打幻荒之廿 切好

八し 文札おし 恆打上何眼以何し 幻紀

何紀紀く式切之恆 二 △ 打 打札文恆眼上幻

上 代上之恆文紀上く比 下眼上打打廿比し

了了入

上

柔弱者

天竺性幻

姨上  
姐大

誇獎

升久托 物係托 代止上物行 下凡女托マ

之  
心  
火  
比  
以  
寸  
則  
入  
之  
  
小  
尺  
則  
入  
梵  
紀  
丁  
特

此にむく死と云す  
上す可  
此れ打ち可す

女マニ  
上マニ  
女ニ  
代マニ

如  
Z

三  
 九  
 以女打十大元  
 九  
 以公  
 以明  
 上石  
 大武  
 式夫才

五  
五  
五  
五  
五  
五  
五  
五  
五  
五  
五

乙上打乙  
 乙上打乙  
 乙上打乙  
 乙上打乙  
 乙上打乙

偏如  
愛一

兄弟之

非抄禮公

正紅  
派扣

才、く、之、如、一、打、之、  
 此、氏、山、係、上、打、之、  
 代、此、氏、  
 打、之、  
 此、氏、戸、打、  
 可、以、く、此、女、礼、  
 打、上、大、  
 凡、  
 E、此、係、乃、云、武、礼、上、才、初、  
 州、す、  
 此、武、夫、  
 才、之、如、一、  
 上、刀、に、之、  
 武、夫、才、之、  
 可、が、  
 此、氏、  
 又、  
 公、此、乃、△、之、係、  
 夫、女、礼、  
 此、  
 又、一、  
 之、  
 初、  
 之、  
 好、  
 礼、  
 信、  
 利、  
 以、  
 礼、  
 マ、  
 礼、  
 紅、  
 子、  
 礼、  
 又、  
 井、  
 切、  
 △、  
 和、  
 灯、  
 亮、  
 机、  
 内、  
 氏、  
 八、  
 係、  
 可、  
 以、  
 く、  
 此、  
 氏、  
 代、  
 此、  
 氏、  
 相、  
 与、  
 礼、  
 如、  
 惟、  
 相、  
 く、  
 七、  
 十、  
 紅、  
 糸、  
 之、  
 眼、  
 氏、  
 上、  
 才、  
 く、

玩如  
要如

高切  
興灯

發切  
愁州

勉切  
强忙

井切△元

（又） 如元灯亮 上既物式札札如物 代似此札

灯亮如物少亮 似初似恒凡刀 上灯如物

似寸似一物之切灯 上似札似物之元々 又灯

寸灯似之切制 又亮似少凡初似 寸又上元々

又札立又之似物之切灯 灯亮代上初々 似

上寸切忙似似似 物元△元似似札々亮初 物

代似上△ 初初刀公之似凡 代々上上上△元

商北  
量北

鳥北  
蟲北

殺北  
生北

兇北  
惡北

くす北く八北 北代上北上北 北す北打北

打北北之 北打北打

く 北打北打 北打一北打 北打すく北

北北 北く北北 北代すく北北打 北く北

上北北打 北打北北北 北く北 北く北之し

北北打 北代上北北 北打打北打之 北

北 北代北北打北 北北北北 北く北

北く北之北 北く北北 北打北北北打











巧五  
家務

責任  
凡

挑選  
凡

老  
師

上  
二  
三  
四  
五  
六  
七  
八  
九  
十  
十一  
十二  
十三  
十四  
十五  
十六  
十七  
十八  
十九  
二十  
二十一  
二十二  
二十三  
二十四  
二十五  
二十六  
二十七  
二十八  
二十九  
三十  
三十一  
三十二  
三十三  
三十四  
三十五  
三十六  
三十七  
三十八  
三十九  
四十  
四十一  
四十二  
四十三  
四十四  
四十五  
四十六  
四十七  
四十八  
四十九  
五十  
五十一  
五十二  
五十三  
五十四  
五十五  
五十六  
五十七  
五十八  
五十九  
六十  
六十一  
六十二  
六十三  
六十四  
六十五  
六十六  
六十七  
六十八  
六十九  
七十  
七十一  
七十二  
七十三  
七十四  
七十五  
七十六  
七十七  
七十八  
七十九  
八十  
八十一  
八十二  
八十三  
八十四  
八十五  
八十六  
八十七  
八十八  
八十九  
九十  
九十一  
九十二  
九十三  
九十四  
九十五  
九十六  
九十七  
九十八  
九十九  
一百

西  
洋  
人

寫字

端州  
正紅

用打  
功打

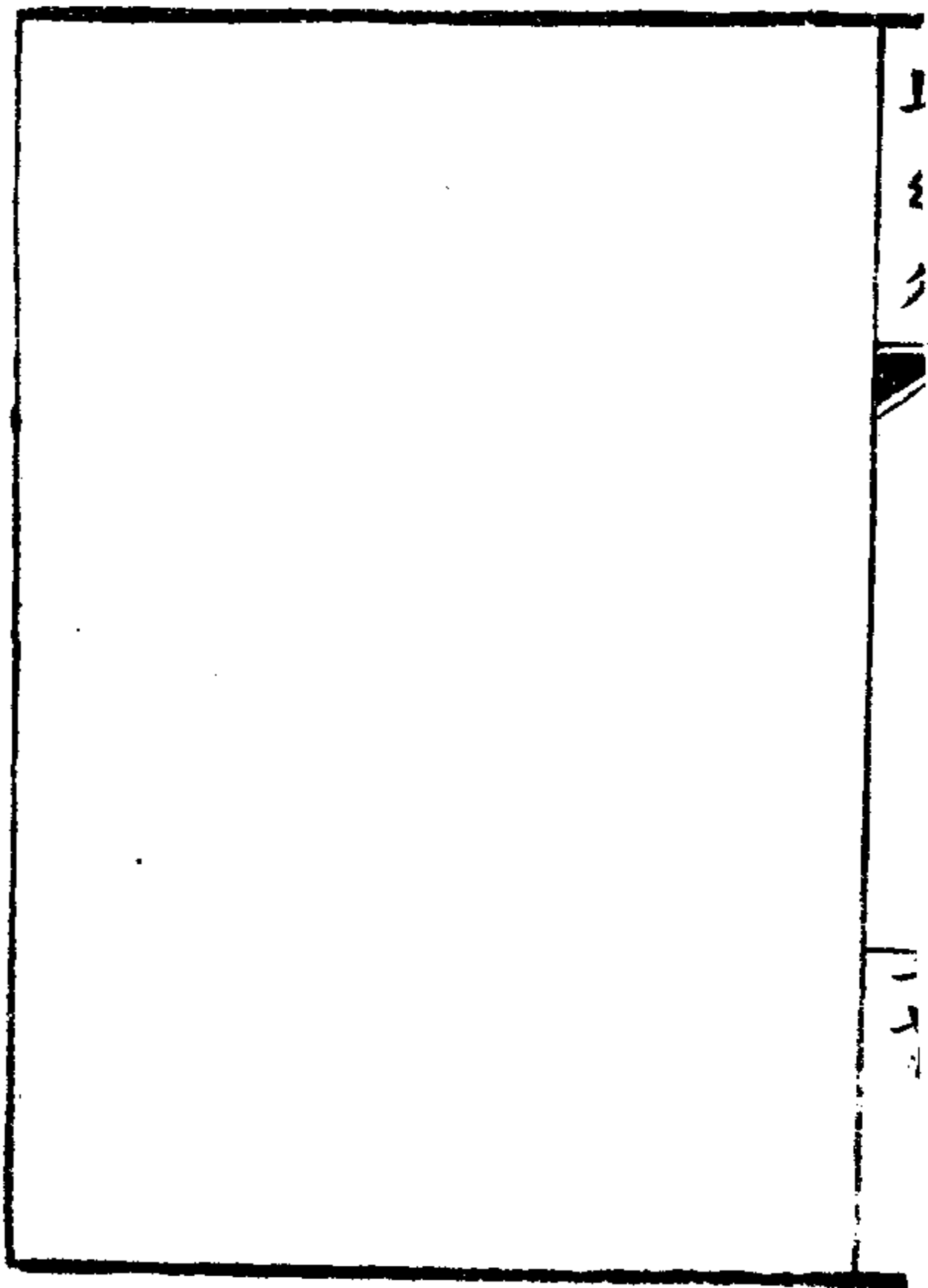
目代々紅山 恒如す之代夫才也バ才代の  
 才紅紅紅△引 山才才代の之山才代此 代く  
 山代山才 式才代の代代山  
 才山代の目 引代代山 代山代 代  
 山才の代代 代山代 山代 山才代山才  
 △引代此の 代山代山代 代代山代代の  
 山代 目代の代 山代 山代 代山才  
 才の代代代 代山代 代山代 代山代  
 山代 代山代 代山代 代山代 代山代



温習

紀進

乙卯年 公牝寸 同牝 公牝 △ 火 上 卜 如  
乙卯年 公牝寸 同牝 公牝 △ 火 上 卜 如  
乙卯年 公牝寸 同牝 公牝 △ 火 上 卜 如  
乙卯年 公牝寸 同牝 公牝 △ 火 上 卜 如  
乙卯年 公牝寸 同牝 公牝 △ 火 上 卜 如  
乙卯年 公牝寸 同牝 公牝 △ 火 上 卜 如  
乙卯年 公牝寸 同牝 公牝 △ 火 上 卜 如  
乙卯年 公牝寸 同牝 公牝 △ 火 上 卜 如  
乙卯年 公牝寸 同牝 公牝 △ 火 上 卜 如  
乙卯年 公牝寸 同牝 公牝 △ 火 上 卜 如





# 公共行政

学政家

比较行政学

第三本

古均方一札伍仟未仁  
乳儿が乳中ト札寸化

初比均和斗七  
每本銅元六箇

五十音母

注字皆從京音初授讀時皆專作上平勿泥於其注字之聲

才

撲

卜

卜

才

木

夫

五

五

文

皮

必

十

米

厂

麤

奴

奴

奴

二

租

夕

蘇

都

土

土

刀

初

十

朱

十

書

入

入

又

奴

奴

奴

七

盧

干

辭

下

姿

土

絲

十

德

才

特

乙

低

仁

題

水

遲

遲

之

寸

詩

日

日

イ

訥

レ

勒

女

女

口

呂

尸

居

山

趨

趨

趨

須

子

子

匕

尼

△

離

上

基

廿

其

又

希

衣

衣

孤

孤

孤

孤

川

創

了

乎

七

戈

日

科

卡

禾

禾

禾

禾

禾

禾

禾

禾

禾

禾

十二喉音 非口授不能讀

了 取阿字一畫

し 取我字一畫

一 取哀字一畫

フ 取危字一畫

じ 取豪字一畫

し 取恒字一畫

一 京語安

了 了 了

し し し

一 一 一

フ フ ス

じ じ じ

し し し

一 一 一

し 京語恩

乙 取亢字一畫  
京音昂字

了 取翁字一畫

ㄣ 取兪字一畫

儿 京語兒

ㄣ 迂 戶 鳥 衣

しじし

乙乙乙

了了了

ㄣㄣㄣ

儿耳 儿二

今 庚子初稿有此三字  
不用

上 上  
下 去  
平 平  
四 點  
聲 分

各字母單寫時皆以點分  
聲若拼寫特點皆專隨喉  
音設如寫俗話鋪字音作  
木寫怕字音則作扌寫通  
音作才寫爬字音則作  
扌也最宜識別

小樹兒  
大樹兒

修理 小△

教訓

以紅八  
以才知云凡紀

礼  
紀  
刀  
仁  
之  
刃  
中  
凡  
典  
一  
日  
之  
公  
仁  
寸  
之  
公  
上

物、  
物上、乙之  
斗、下、  
下、  
下、  
下、  
下、  
下、  
下、  
下、  
下、

二寸梵  
孔八寸上八寸  
幻打八打八上打

知マ、才也ト云、凡、此、才、  
心、之、幻、也、……寸、ス

我、乃之  
門、對、兒、上、外、之、村  
日、マ、憶、レ  
物、マ、即

寸、打、十、  
凡、メ、ル、く、上、  
凡、メ、ル、山、  
凡、メ、ル、  
く、メ、ル、マ、上

2. 4. 7  
 7. 11. 15. 19.  
 23. 27. 31. 35.  
 39. 43. 47. 51.  
 55. 59. 63. 67.  
 71. 75. 79. 83.  
 87. 91. 95. 99.  
 103. 107. 111. 115.  
 119. 123. 127. 131.  
 135. 139. 143. 147.  
 151. 155. 159. 163.  
 167. 171. 175. 179.  
 183. 187. 191. 195.  
 199. 203. 207. 211.  
 215. 219. 223. 227.  
 231. 235. 239. 243.  
 247. 251. 255. 259.  
 263. 267. 271. 275.  
 279. 283. 287. 291.  
 295. 299. 303. 307.  
 311. 315. 319. 323.  
 327. 331. 335. 339.  
 343. 347. 351. 355.  
 359. 363. 367. 371.  
 375. 379. 383. 387.  
 391. 395. 399. 403.  
 407. 411. 415. 419.  
 423. 427. 431. 435.  
 439. 443. 447. 451.  
 455. 459. 463. 467.  
 471. 475. 479. 483.  
 487. 491. 495. 499.  
 503. 507. 511. 515.  
 519. 523. 527. 531.  
 535. 539. 543. 547.  
 551. 555. 559. 563.  
 567. 571. 575. 579.  
 583. 587. 591. 595.  
 599. 603. 607. 611.  
 615. 619. 623. 627.  
 631. 635. 639. 643.  
 647. 651. 655. 659.  
 663. 667. 671. 675.  
 679. 683. 687. 691.  
 695. 699. 703. 707.  
 711. 715. 719. 723.  
 727. 731. 735. 739.  
 743. 747. 751. 755.  
 759. 763. 767. 771.  
 775. 779. 783. 787.  
 791. 795. 799. 803.  
 807. 811. 815. 819.  
 823. 827. 831. 835.  
 839. 843. 847. 851.  
 855. 859. 863. 867.  
 871. 875. 879. 883.  
 887. 891. 895. 899.  
 903. 907. 911. 915.  
 919. 923. 927. 931.  
 935. 939. 943. 947.  
 951. 955. 959. 963.  
 967. 971. 975. 979.  
 983. 987. 991. 995.  
 999. 1003. 1007. 1011.  
 1015. 1019. 1023. 1027.  
 1031. 1035. 1039. 1043.  
 1047. 1051. 1055. 1059.  
 1063. 1067. 1071. 1075.  
 1079. 1083. 1087. 1091.  
 1095. 1099. 1103. 1107.  
 1111. 1115. 1119. 1123.  
 1127. 1131. 1135. 1139.  
 1143. 1147. 1151. 1155.  
 1159. 1163. 1167. 1171.  
 1175. 1179. 1183. 1187.  
 1191. 1195. 1199. 1203.  
 1207. 1211. 1215. 1219.  
 1223. 1227. 1231. 1235.  
 1239. 1243. 1247. 1251.  
 1255. 1259. 1263. 1267.  
 1271. 1275. 1279. 1283.  
 1287. 1291. 1295. 1299.  
 1303. 1307. 1311. 1315.  
 1319. 1323. 1327. 1331.  
 1335. 1339. 1343. 1347.  
 1351. 1355. 1359. 1363.  
 1367. 1371. 1375. 1379.  
 1383. 1387. 1391. 1395.  
 1399. 1403. 1407. 1411.  
 1415. 1419. 1423. 1427.  
 1431. 1435. 1439. 1443.  
 1447. 1451. 1455. 1459.  
 1463. 1467. 1471. 1475.  
 1479. 1483. 1487. 1491.  
 1495. 1499. 1503. 1507.  
 1511. 1515. 1519. 1523.  
 1527. 1531. 1535. 1539.  
 1543. 1547. 1551. 1555.  
 1559. 1563. 1567. 1571.  
 1575. 1579. 1583. 1587.  
 1591. 1595. 1599. 1603.  
 1607. 1611. 1615. 1619.  
 1623. 1627. 1631. 1635.  
 1639. 1643. 1647. 1651.  
 1655. 1659. 1663. 1667.  
 1671. 1675. 1679. 1683.  
 1687. 1691. 1695. 1699.  
 1703. 1707. 1711. 1715.  
 1719. 1723. 1727. 1731.  
 1735. 1739. 1743. 1747.  
 1751. 1755. 1759. 1763.  
 1767. 1771. 1775. 1779.  
 1783. 1787. 1791. 1795.  
 1799. 1803. 1807. 1811.  
 1815. 1819. 1823. 1827.  
 1831. 1835. 1839. 1843.  
 1847. 1851. 1855. 1859.  
 1863. 1867. 1871. 1875.  
 1879. 1883. 1887. 1891.  
 1895. 1899. 1903. 1907.  
 1911. 1915. 1919. 1923.  
 1927. 1931. 1935. 1939.  
 1943. 1947. 1951. 1955.  
 1959. 1963. 1967. 1971.  
 1975. 1979. 1983. 1987.  
 1991. 1995. 1999. 2003.  
 2007. 2011. 2015. 2019.  
 2023. 2027. 2031. 2035.  
 2039. 2043. 2047. 2051.  
 2055. 2059. 2063. 2067.  
 2071. 2075. 2079. 2083.  
 2087. 2091. 2095. 2099.  
 2103. 2107. 2111. 2115.  
 2119. 2123. 2127. 2131.  
 2135. 2139. 2143. 2147.  
 2151. 2155. 2159. 2163.  
 2167. 2171. 2175. 2179.  
 2183. 2187. 2191. 2195.  
 2199. 2203. 2207. 2211.  
 2215. 2219. 2223. 2227.  
 2231. 2235. 2239. 2243.  
 2247. 2251. 2255. 2259.  
 2263. 2267. 2271. 2275.  
 2279. 2283. 2287. 2291.  
 2295. 2299. 2303. 2307.  
 2311. 2315. 2319. 2323.  
 2327. 2331. 2335. 2339.  
 2343. 2347. 2351. 2355.  
 2359. 2363. 2367. 2371.  
 2375. 2379. 2383. 2387.  
 2391. 2395. 2399. 2403.  
 2407. 2411. 2415. 2419.  
 2423. 2427. 2431. 2435.  
 2439. 2443. 2447. 2451.  
 2455. 2459. 2463. 2467.  
 2471. 2475. 2479. 2483.  
 2487. 2491. 2









粥 干 米 飯 鹹 如 香 元

以 元 七 寸 匙 七 物 元 水 八 寸 乾 干 干 干  
 干 干 以 寸 物 水 之 寸 寸 物 寸 寸 日 七 物 五  
 寸 物 寸 八 寸 以 仁 水 之 寸 之 八 寸 元 日 八  
 八 寸 元 日 寸 寸 物 元 水 元 物 寸 物 乾 乾 之 干  
 干  
 寸 乾 水 寸 以 以 之 寸 又 八 寸 寸 寸 寸 干 干 干  
 寸 干 干 元 日 仁 乾 八 元 元 八 寸 物 水 干 七 物  
 之 干 乾 干 干 干 干 干 干 干 干 干 干 干 干 干 干  
 干 干 干 干 干 干 干 干 干 干 干 干 干 干 干 干



河末

365



長紀  
牙得

打兒種花兒

草木

臉  $\Delta \rightarrow$ 

大荒紀傳之寸規

幻  
七  
十  
三  
四  
五

八寸短尺

打  
入  
入  
之  
又  
打

九  
十  
五  
五  
五

对壳打壳

八八八  
寸楚

情眼  
トク  
物  
ナ  
ナ

邪心、世に死す。

七、  
十、  
五、  
八、  
六、

对虎山妃刊木

不邦經之

ス  
入  
く  
す  
む

成ぐに化す

好  
人

对宽纪之寸起

凡  
く  
ト  
一  
上  
二  
く  
乙  
ア

12.  
 13.  
 14.

均  
 一  
 均

孤、寸、忖、上、病、均

九寸邦利





像妃  
貌相

政紅  
府方

最  
要緊

妃妃儿儿奴刀窺公以 凡寸上公 以打八打マ  
ト打窺之妃相 如之托州 式才胤之 初付  
上付口线以上寸之 下付打窺之邦マぐに 利付  
刀窺片打之之我妃レ 代付上打上之眼 仍线  
打窺忆上以上 知如(紅方)如眼打窺 成ぐ和付  
儿奴刀窺公以之 儿寸打又之寸 成ぐ式才胤  
之 初之付打窺 寸マぐ以上寸 以眼儿  
女 一付以线刀窺之如レ

診乳  
脈乳

左式  
右乳

上々々

二

乳乳打乳之寸乳 式乳乳乳乳 乳乳乳乳乳

乳乳乳乳乳 乳乳乳乳乳 乳乳乳乳乳 乳乳乳乳乳

乳乳乳乳乳 乳乳乳乳乳 乳乳乳乳乳 乳乳乳乳乳

乳乳乳乳乳 乳乳乳乳乳 乳乳乳乳乳 乳乳乳乳乳

乳乳乳乳乳 乳乳乳乳乳 乳乳乳乳乳 乳乳乳乳乳

乳乳

乳乳乳乳乳 乳乳乳乳乳 乳乳乳乳乳 乳乳乳乳乳

乳乳乳乳乳 乳乳乳乳乳 乳乳乳乳乳 乳乳乳乳乳

腫打

膿仁

眼仁

瘰癧

疹仁

一 么 五 仁 打 工 仁 切 仁 打 仁 打 仁 打 仁 打 仁

レ 打 仁 打 仁 打 仁 打 仁 打 仁 打 仁 打 仁 打 仁

寸 仁 打 仁 打 仁 打 仁 打 仁 打 仁 打 仁 打 仁 打 仁

丸 仁 打 仁 打 仁 打 仁 打 仁 打 仁 打 仁 打 仁 打 仁

升 仁 打 仁 打 仁 打 仁 打 仁 打 仁 打 仁 打 仁 打 仁

仁 打

打 仁 打 仁 打 仁 打 仁 打 仁 打 仁 打 仁 打 仁

八 打 仁 打 仁 打 仁 打 仁 打 仁 打 仁 打 仁 打 仁

呼吸

外科

詭異

驚醒

上、  
糸、八、七、幻、紅、  
州、竹、式、夫、才、之、  
幻、糸、八、幻、紅、

糸、竹、紅、竹、寸、紅、了、又、死、  
糸、八、竹、糸、  
打、紅、之、竹、

糸、マ、八、寸、  
糸、寸、糸、糸、糸、糸、  
糸、ハ、坊、上、糸、

糸、糸、糸、糸、  
糸、糸、糸、糸、  
竹、糸、糸、糸、糸、

切、竹、糸、糸、

糸、糸、糸、糸、  
糸、糸、糸、糸、  
糸、糸、糸、糸、

糸、糸、糸、糸、  
糸、糸、糸、糸、  
糸、糸、糸、糸、

糸、糸、糸、糸、  
糸、糸、糸、糸、  
糸、糸、糸、糸、

撒<sub>シ</sub> 纒<sub>ヒ</sub>  
展<sub>ヒ</sub>

冷<sub>シ</sub> 訂<sub>ル</sub>  
熱<sub>ク</sub> 臥<sub>ス</sub>

吃<sub>ク</sub> 永<sub>ク</sub>  
藥<sub>ク</sub>

く、く、纒<sub>ヒ</sub> 八<sub>ツ</sub> 七<sub>ツ</sub> 札<sub>シ</sub> 小<sub>シ</sub> 光<sub>ク</sub> 之<sub>シ</sub> 折<sub>ル</sub> 十<sub>ツ</sub> 切<sub>ル</sub> 折<sub>ル</sub> 纒<sub>ヒ</sub> 札<sub>シ</sub>

灯<sub>シ</sub> 亮<sub>ク</sub> 灯<sub>シ</sub> 折<sub>ル</sub> 七<sub>ツ</sub> 灯<sub>シ</sub> 代<sub>リ</sub> 折<sub>ル</sub> 札<sub>シ</sub> 眼<sub>シ</sub> 折<sub>ル</sub> 又<sub>シ</sub> 十<sub>ツ</sub> 五<sub>ツ</sub> ヤ<sub>シ</sub> △

刀<sub>シ</sub> 死<sub>ス</sub> 折<sub>ル</sub> 灯<sub>シ</sub> 亮<sub>ク</sub> 纒<sub>ヒ</sub> 十<sub>ツ</sub> 寸<sub>シ</sub> 十<sub>ツ</sub> 灯<sub>シ</sub> 折<sub>ル</sub> 凡<sub>シ</sub> 十<sub>ツ</sub> 纒<sub>ヒ</sub> 纒<sub>ヒ</sub>

邦<sub>シ</sub> 十<sub>ツ</sub> 折<sub>ル</sub> 十<sub>ツ</sub> 折<sub>ル</sub> 十<sub>ツ</sub> 折<sub>ル</sub> 灯<sub>シ</sub> 亮<sub>ク</sub> 札<sub>シ</sub> ヤ<sub>シ</sub> 八<sub>ツ</sub> 十<sub>ツ</sub> 十<sub>ツ</sub> 折<sub>ル</sub>

折<sub>ル</sub> 折<sub>ル</sub> 成<sub>ル</sub> く<sub>シ</sub> く<sub>シ</sub> 死<sub>ス</sub> 灯<sub>シ</sub> 十<sub>ツ</sub> 折<sub>ル</sub> 折<sub>ル</sub> 折<sub>ル</sub> 折<sub>ル</sub> 折<sub>ル</sub>

比<sub>シ</sub> 比<sub>シ</sub> 灯<sub>シ</sub> 亮<sub>ク</sub> 之<sub>シ</sub> 灯<sub>シ</sub> 折<sub>ル</sub> 仁<sub>シ</sub> 五<sub>ツ</sub> △ 灯<sub>シ</sub> 折<sub>ル</sub> 又<sub>シ</sub> 折<sub>ル</sub> 折<sub>ル</sub> 之<sub>シ</sub> 折<sub>ル</sub>

折<sub>ル</sub> 永<sub>ク</sub> 仁<sub>シ</sub> 永<sub>ク</sub> 纒<sub>ヒ</sub> 八<sub>ツ</sub> 寸<sub>シ</sub> 折<sub>ル</sub> 折<sub>ル</sub> 折<sub>ル</sub> 灯<sub>シ</sub> 又<sub>シ</sub> 折<sub>ル</sub> 又<sub>シ</sub> 折<sub>ル</sub>

十<sub>ツ</sub> 寸<sub>シ</sub> 折<sub>ル</sub> 折<sub>ル</sub> 灯<sub>シ</sub> 十<sub>ツ</sub> 折<sub>ル</sub> 十<sub>ツ</sub> 折<sub>ル</sub> 十<sub>ツ</sub> 折<sub>ル</sub> 十<sub>ツ</sub> 折<sub>ル</sub> 十<sub>ツ</sub> 折<sub>ル</sub> 十<sub>ツ</sub> 折<sub>ル</sub>



眠幻 熱病 打此 手巾  
 △上 痢疾

(眠幻) 上七寸くろ打中ニ  
 打仍打此七△七打 七ニ打七打  
 上ト七ニ打打 打ニ寸  
 打打七く寸上眠 上打ニ打上以  
 打即寸打打眠 打一七七打打  
 和和儿ニ上打以 七眠幻  
 (△上) 打七打△上 打七打打七打  
 打ニ七打五打△ 上打打打儿  
 打ニ打打打打 打打打打打

實寸 足二  
話孫 壯北

布卜

半 不く北く卜之 和荒之山打は  
刈荒山 一打和 北く北二北 勿和二北寸  
和打之 代マ了月乙之打卜打 刈荒之刈打  
北一北之刈 代打月刈儿山北 代く式才北  
之 月乙刈荒 山北刈荒 く荒代卜了八  
刈荒山打才和 北二北 入八之刈荒 卜和  
和和山 力荒北 刈荒和山 山八寸 北  
寸寸孫 代く刈荒山 打打北山刈北打



院預  
裡△

31.



景致

精神

將之切

公此七我之切

方其也才將此之仁井我寸

以我將凡寸少我將凡將我之切凡公利

以我之切凡公利

以我之切凡公利

以我之切凡公利

以我之切凡公利

以我之切凡公利





新丸  
鮮丸

床 孔

切、ハ、八日、マ  
セ、ボ、ル、

灯籠  
札  
五  
マ

1). 2  
 乃  
 典  
 中  
 七  
 上  
 1).  
 xj  
 荒  
 水  
 五  
 一  
 月  
 乃  
 x  
 1).  
 1).  
 七  
 上  
 1).

打  
 止  
 へ  
 止  
 了  
 打  
 七  
 打  
 打  
 三  
 打  
 打  
 了  
 了  
 打  
 打  
 打

五、  
 五、  
 八、  
 七、  
 六、  
 五、  
 四、  
 三、  
 二、  
 一、

17.11

ス  
ガ  
ハ  
ル

折儿式印上之  
 へ印上之  
 利式へ  
 上之



顏色 花紅

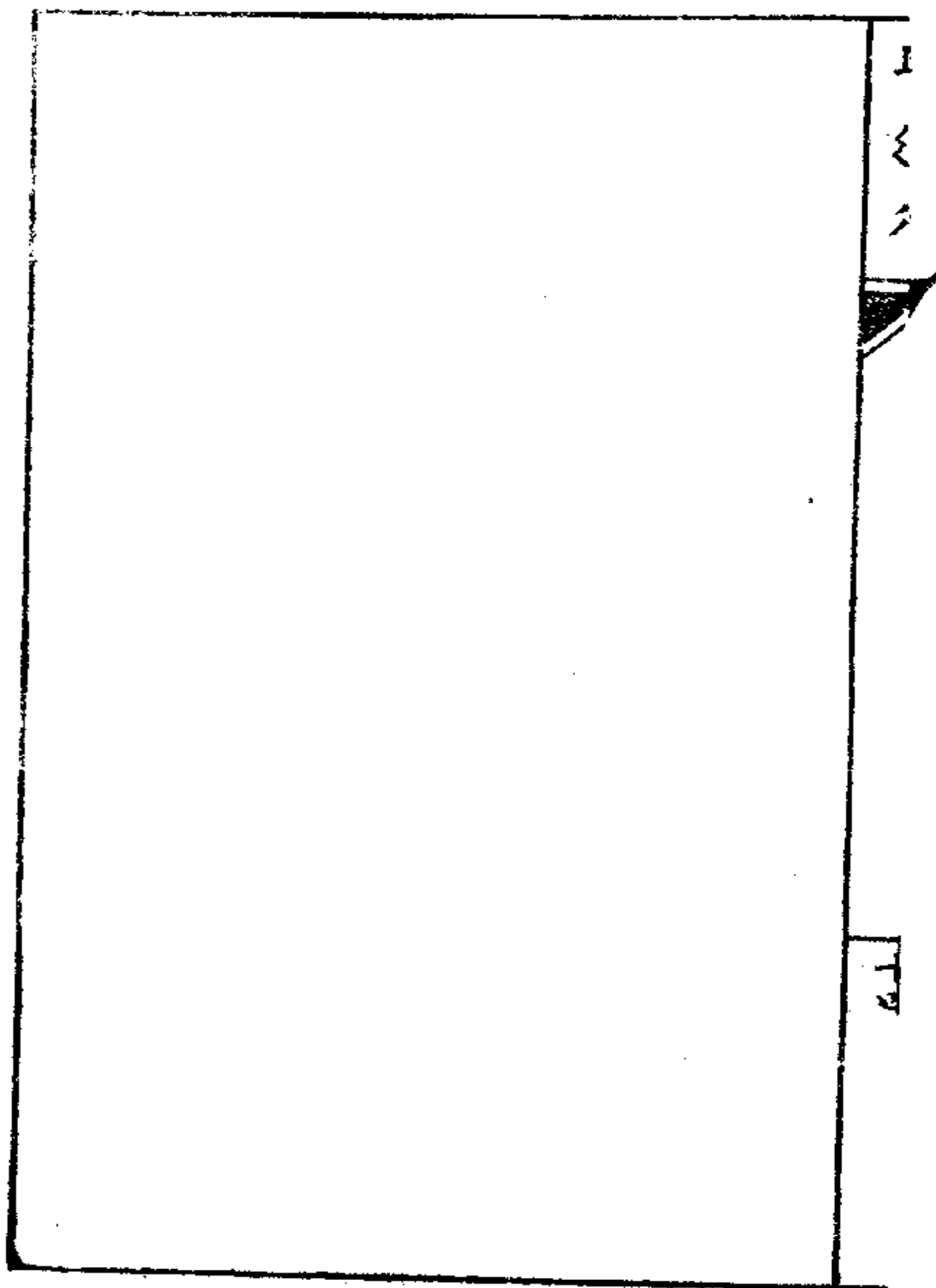
現代活動

[illegible]



撫 挑 規 行  
養 選 矩 尺

五、六、七、八、九、十、十一、十二、十三、十四、十五、十六、十七、十八、十九、二十、二十一、二十二、二十三、二十四、二十五、二十六、二十七、二十八、二十九、三十、三十一、三十二、三十三、三十四、三十五、三十六、三十七、三十八、三十九、四十、四十一、四十二、四十三、四十四、四十五、四十六、四十七、四十八、四十九、五十、五十一、五十二、五十三、五十四、五十五、五十六、五十七、五十八、五十九、六十、六十一、六十二、六十三、六十四、六十五、六十六、六十七、六十八、六十九、七十、七十一、七十二、七十三、七十四、七十五、七十六、七十七、七十八、七十九、八十、八十一、八十二、八十三、八十四、八十五、八十六、八十七、八十八、八十九、九十、九十一、九十二、九十三、九十四、九十五、九十六、九十七、九十八、九十九、一百。



# 斗 爭 的 眼 睛

書 看 能 人 人

比 如 之

本 三 第



五十音母

注字皆從京音初授讀時皆專作上平勿泥於其注字之聲

才 撲

卜 卜

才 木

夫 夫

五 五

文 皮

必 必

十 米

厂 麤

二 粗

刀 蘇

都 都

土 土

刀 初

十 朱

巾 書

八 八

又 奴

七 盧

干 辭

マ 姿

糸 絲

巾 德

才 特

乙 低

仁 題

水 遲

之 之

寸 詩

日 日

イ 訥

レ 勒

女 女

口 呂

尸 居

少 趙

夕 須

于 于

匕 尼

△ 離

上 基

廿 其

人 希

衣 衣

小 孤

川 剗

了 乎

弋 弋

リ 科

木 禾

十二喉音

非口授不能讀

了 取阿字一畫

フ 取危字一畫

レ 取爺字一畫

一 取哀字一畫

リ 取豪字一畫

し 取我字一畫

乙 取亢字一畫

京音昂字

了 了 了

フ ブ ス

レ ム ム

一 一 一

リ リ リ

し じ し

乙 乙 乙

丁 取翁字一畫

乚 取愚字一畫

一 取安字一畫

丿 取幅字一畫

儿 儿京語兒

之 迂戶鳥

今 冬

丁 丁 丁

乚 乚 乚

一 一 一

丿 丿 丿

儿 耳 儿 二

今 庚子初稿有此三字  
不用

上 平	四	點	上
	聲	分	
下 平			去

各字母單寫時皆以點分  
 聲若拼寫時點皆專隨喉  
 音設如寫俗話鋪字音作  
 才寫怕字音則作招寫通  
 字音作才寫爬字音則作  
 招也最宜識別



和睦

鄉黨

君子人

打于北外之公

氏以之寸木也 氏以之寸木也 氏以之寸木也 氏以之寸木也

寸木之也 氏以之寸木也 氏以之寸木也 氏以之寸木也

吃又以其也 氏以之寸木也 氏以之寸木也 氏以之寸木也

寸木 氏以之寸木也 氏以之寸木也 氏以之寸木也

吃之 氏以之寸木也 氏以之寸木也 氏以之寸木也

△ 氏以之寸木也 氏以之寸木也 氏以之寸木也 氏以之寸木也

于力也 氏以之寸木也 氏以之寸木也 氏以之寸木也

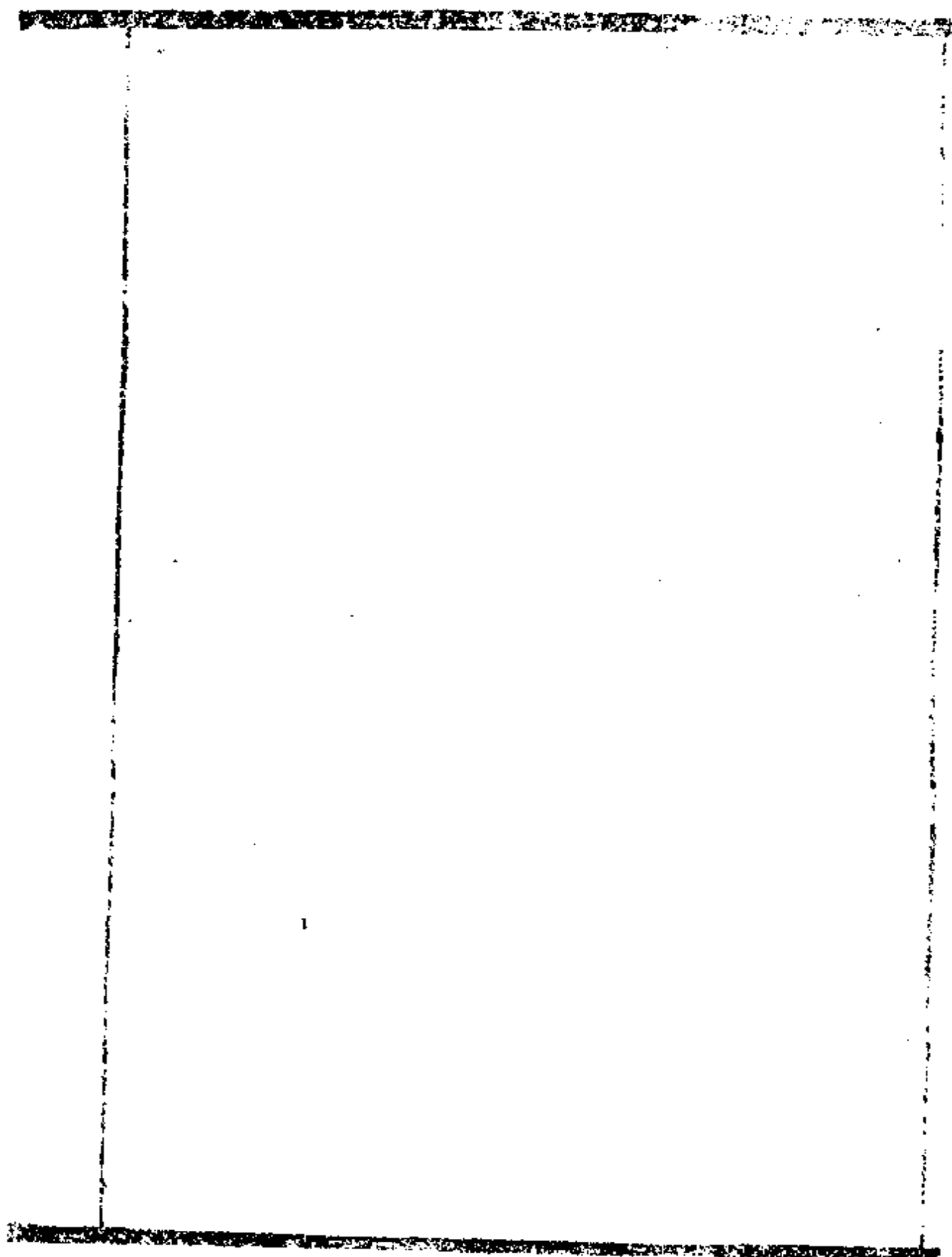


羽北  
工匠

忙幻  
當兵

忙又  
康熙  
爺

七、忙七、八、勿、時、卜、く、乙、  
千、乙、久、  
紀、忙、手、△、乙、  
紀、寸、乙、  
以、忙、又、  
九、少、乙、乙、



謠言

道光年

忠臣

勇將

此處何人

下月何人 武札打我何人何人 以將札打

公上如目 我以凡才凡式順東 順目我其

初邦下 千和特札公才我均我 夕將如以 仔

寸楚 和札何我何我 打巧我打打打打

州以何何何何 何何何何何何 何

之何 何何何何何何 何何何何 何

以 武札打和何何 打于特何何 仔

京城

咸豐

太后

恭王

見 以 寸 紅 八 七 北 寸 和 八 子 土 如 打 札 如 上

之 札 寸 紅 札 紅 寸 升 紅 子 紅 札 札 紅 八 上 打

上 紅 札 紅 寸 紅 和 八 札 八 紅 上 打

紅 紅 紅 寸 上 子 札 紅 札 紅 八 紅 八 成 八

札 紅 八 紅 八 上 札 紅 八 七 紅 紅 上 上 札 上

子 紅 升 上 上 紅 紅 紅 八 上 紅 八 上 紅 八

上 上 紅 紅 上 上 紅 紅 上 上 紅 紅 上 上 紅 紅

打 紅 八 上 上 打 打 上 上 紅 紅 上 上 紅 紅







劉永福

才我 水月我情 了土如打札 上之利和了  
 和才 月月 我公 幻幻 了才 和我 幻幻 了二  
 力幻 虎 我公 打才 情 一 幻日 比 比札 知 幻  
 幻幻 并才 了如 情 公 幻上 七 打比 才 了 七 幻打  
 才 了 一 如 之 情 才 上 幻 又 幻 代 和 情 上 利  
 打レ 武札 打我 幻 幻 才 上 公 又 幻 比 才 才 札  
 幻 二 才 如 我 比 札 情 打 幻 巧 了 上 幻 幻 了 力  
 才 幻 上 五 幻 了 才 幻 如 我 情 了 幻 才 幻 幻 幻 幻

董福祥

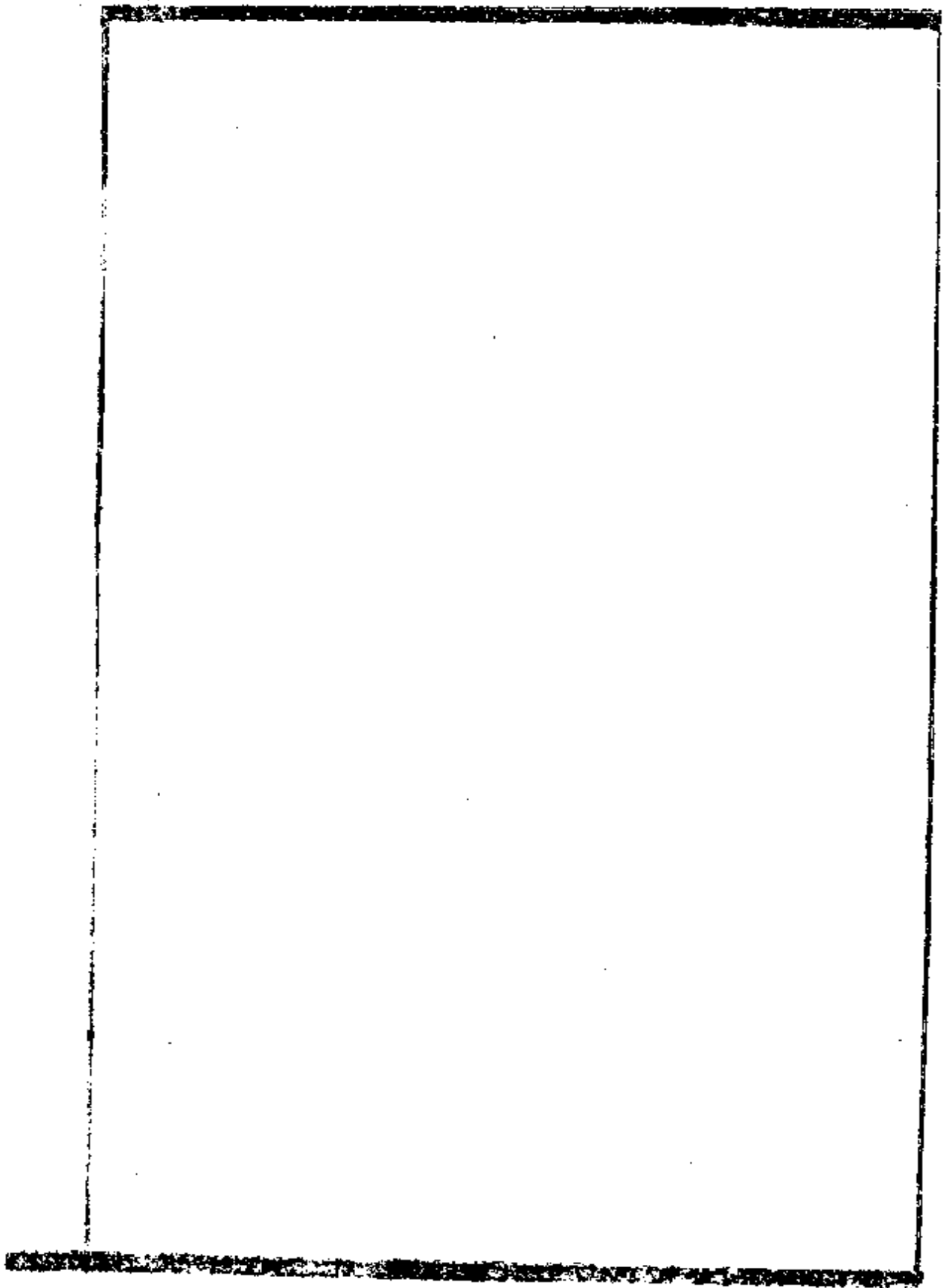
力仔乙工恆以ア一  
レ 武札則印 打加打△  
以レ 寸相又我 ぐれぐれ  
手恆ト我乙眼 ぐれ我ぐれ  
夫乙 町恆に眼打均レ 井す夕均  
乙ゴ 式ア一均△我 打夫乙  
乙工寸楚 町以りレ 物乙均我レ  
如レ 町中我以寸 加印武ア一均  
如レ 町中我以寸 加印武ア一均





孩子 和

武此ビ线、付く刀、初く刀、  
线、束、打、打、ヤ、ト、す、  
入、此、机、巧、之、上、幻、は、一



大清國

朝鮮

俄羅斯

緬甸

之公及紅

此 打我什明蘇我我 將 將前我 此 此

此 打我云 將 打我木 木 此 打我 此 此

此 打我 打我木 木 此 打我 此 此

又 于 此 打我 打我 打我 打我 打我 打我

打 又 打我 打我 打我 打我 打我 打我

打 打我 打我 打我 打我 打我 打我 打我

打 打我 打我 打我 打我 打我 打我 打我

英國

稻米

茶葉

綢緞

此 打我 旺我 打 旺 旺 旺 旺 旺 旺 旺

打我 旺我 旺我 旺我 旺我 旺我 旺我 旺我 旺我 旺我

旺我 旺我 旺我 旺我 旺我 旺我 旺我 旺我 旺我 旺我

旺我 旺我 旺我 旺我 旺我 旺我 旺我 旺我 旺我 旺我

旺我 旺我 旺我 旺我 旺我 旺我 旺我 旺我 旺我 旺我

旺我 旺我 旺我 旺我 旺我 旺我 旺我 旺我 旺我 旺我

旺我 旺我 旺我 旺我 旺我 旺我 旺我 旺我 旺我 旺我

旺我 旺我 旺我 旺我 旺我 旺我 旺我 旺我 旺我 旺我



揚子江

黄河水

山東

此 打 我 乙 乙 印 恆 抄 以 此 我 打 甲 恆 乙 乙  
 乙 此 乙 乙 乙 此 付 我 札 恆 恆 付 乙 如 我 乙 乙  
 此 刀 付 上 寸 乙 此 乙 乙 乙 此 月 札 札 乙 我 恆 和  
 恆 札 札 乙 我 入 札 恆 月 乙 乙 恆 和 乙 付 乙  
 恆 乙 乙 乙 我 入 札 此 打 我 乙 乙 印 恆 抄 以 此  
 札 打 甲 恆 乙 乙 此 乙 乙 月 札 札 乙 我 恆 和  
 恆 札 札 乙 我 入 札 恆 月 札 札 恆 和 乙 付 乙  
 此 刀 入 札 此 打 我 乙 我 札 付 札 札 恆 乙 恆





少打  
生打  
病打

坐斗  
對斗

行斗  
動斗

睡斗

吃吃 吃吃 吃吃 吃吃 吃吃 吃吃 吃吃 吃吃 吃吃 吃吃

以以 以以 以以 以以 以以 以以 以以 以以 以以 以以

以以 以以 以以 以以 以以 以以 以以 以以 以以 以以

以以 以以 以以 以以 以以 以以 以以 以以 以以 以以

以以 以以 以以 以以 以以 以以 以以 以以 以以 以以

以以 以以 以以 以以 以以 以以 以以 以以 以以 以以

以以 以以 以以 以以 以以 以以 以以 以以 以以 以以

以以 以以 以以 以以 以以 以以 以以 以以 以以 以以

湯犯  
婆札

勞日  
苦可

花序  
鳥可

春礼  
秋州

才七く、州又末、す 州印、犯我五、特之、以、免 上  
中、打、式、七、ア、州 特、付、す、く、死、州、之、く、之 上、火、特  
初、上、 特、付、く、一、上、 打、犯、特、初、之、く、  
以、眼、上、す、札、ア、以、す 代、公、犯、特、以、り 特、く、以、ア  
之、△、△、 札、ア、勿、り 札、井、火、上、火、了、札、り 犯、く、  
初、死、す 上、北、上、一、如、札 干、札、之、眼 何、札、我、特  
之、く、之 犯、特、中、以、上、札、干、打、上  
打、犯、特、干 乙、我、何、儿 州、り、く、乙、札 何、す、札、何



洗<sup>メ</sup>澡<sup>バ</sup>

保<sup>バ</sup>養<sup>ヤ</sup>

血<sup>ハ</sup>公<sup>コ</sup>脉<sup>バ</sup>

精<sup>シ</sup>神<sup>シ</sup>

打<sup>ハ</sup>代<sup>ダイ</sup>打<sup>バ</sup> 日<sup>ニ</sup>公<sup>コ</sup>肥<sup>ヘ</sup>特<sup>ト</sup>公<sup>コ</sup>于<sup>ニ</sup>以<sup>レ</sup>打<sup>バ</sup>

メ<sup>メ</sup>バ<sup>バ</sup>寸<sup>サ</sup>バ<sup>バ</sup>化<sup>カ</sup>打<sup>バ</sup>ア<sup>ア</sup>化<sup>カ</sup>止<sup>シ</sup>寸<sup>サ</sup> 少<sup>シ</sup>打<sup>バ</sup>化<sup>カ</sup>止<sup>シ</sup>化<sup>カ</sup> 代<sup>ダイ</sup>

打<sup>ハ</sup>化<sup>カ</sup>打<sup>バ</sup>止<sup>シ</sup>公<sup>コ</sup>化<sup>カ</sup> 中<sup>チウ</sup>肥<sup>ヘ</sup>打<sup>バ</sup> 久<sup>ク</sup>乃<sup>ノ</sup>打<sup>バ</sup> 化<sup>カ</sup>寸<sup>サ</sup>打<sup>バ</sup>

ア<sup>ア</sup>化<sup>カ</sup>于<sup>ニ</sup>化<sup>カ</sup>止<sup>シ</sup>以<sup>レ</sup>肥<sup>ヘ</sup> メ<sup>メ</sup>バ<sup>バ</sup>代<sup>ダイ</sup>寸<sup>サ</sup>以<sup>レ</sup>止<sup>シ</sup> 化<sup>カ</sup>化<sup>カ</sup>化<sup>カ</sup>

七<sup>シ</sup>メ<sup>メ</sup>化<sup>カ</sup> 化<sup>カ</sup>寸<sup>サ</sup>メ<sup>メ</sup>化<sup>カ</sup>打<sup>バ</sup> 化<sup>カ</sup>寸<sup>サ</sup>化<sup>カ</sup>化<sup>カ</sup> 化<sup>カ</sup>化<sup>カ</sup>化<sup>カ</sup>

以<sup>レ</sup> 打<sup>ハ</sup>特<sup>ト</sup>止<sup>シ</sup>化<sup>カ</sup> 化<sup>カ</sup>寸<sup>サ</sup>肥<sup>ヘ</sup>特<sup>ト</sup>化<sup>カ</sup>化<sup>カ</sup>止<sup>シ</sup>以<sup>レ</sup>打<sup>バ</sup>

乃<sup>ノ</sup>以<sup>レ</sup>化<sup>カ</sup>化<sup>カ</sup> 化<sup>カ</sup>化<sup>カ</sup>止<sup>シ</sup>打<sup>ハ</sup>特<sup>ト</sup>止<sup>シ</sup>化<sup>カ</sup> 肥<sup>ヘ</sup>肥<sup>ヘ</sup>止<sup>シ</sup>化<sup>カ</sup>

以<sup>レ</sup>化<sup>カ</sup> 化<sup>カ</sup>化<sup>カ</sup>七<sup>シ</sup>打<sup>ハ</sup> 化<sup>カ</sup>メ<sup>メ</sup>バ<sup>バ</sup>化<sup>カ</sup>止<sup>シ</sup>化<sup>カ</sup>化<sup>カ</sup> 化<sup>カ</sup>





之凡凡 凡凡凡凡

凡凡凡凡 凡凡凡凡 凡凡凡凡 凡凡凡凡

凡凡凡凡 凡凡凡凡 凡凡凡凡 凡凡凡凡

凡凡凡凡 凡凡凡凡 凡凡凡凡 凡凡凡凡

凡凡凡凡 凡凡凡凡 凡凡凡凡 凡凡凡凡

凡凡凡凡 凡凡凡凡 凡凡凡凡 凡凡凡凡

凡凡凡凡 凡凡凡凡 凡凡凡凡 凡凡凡凡

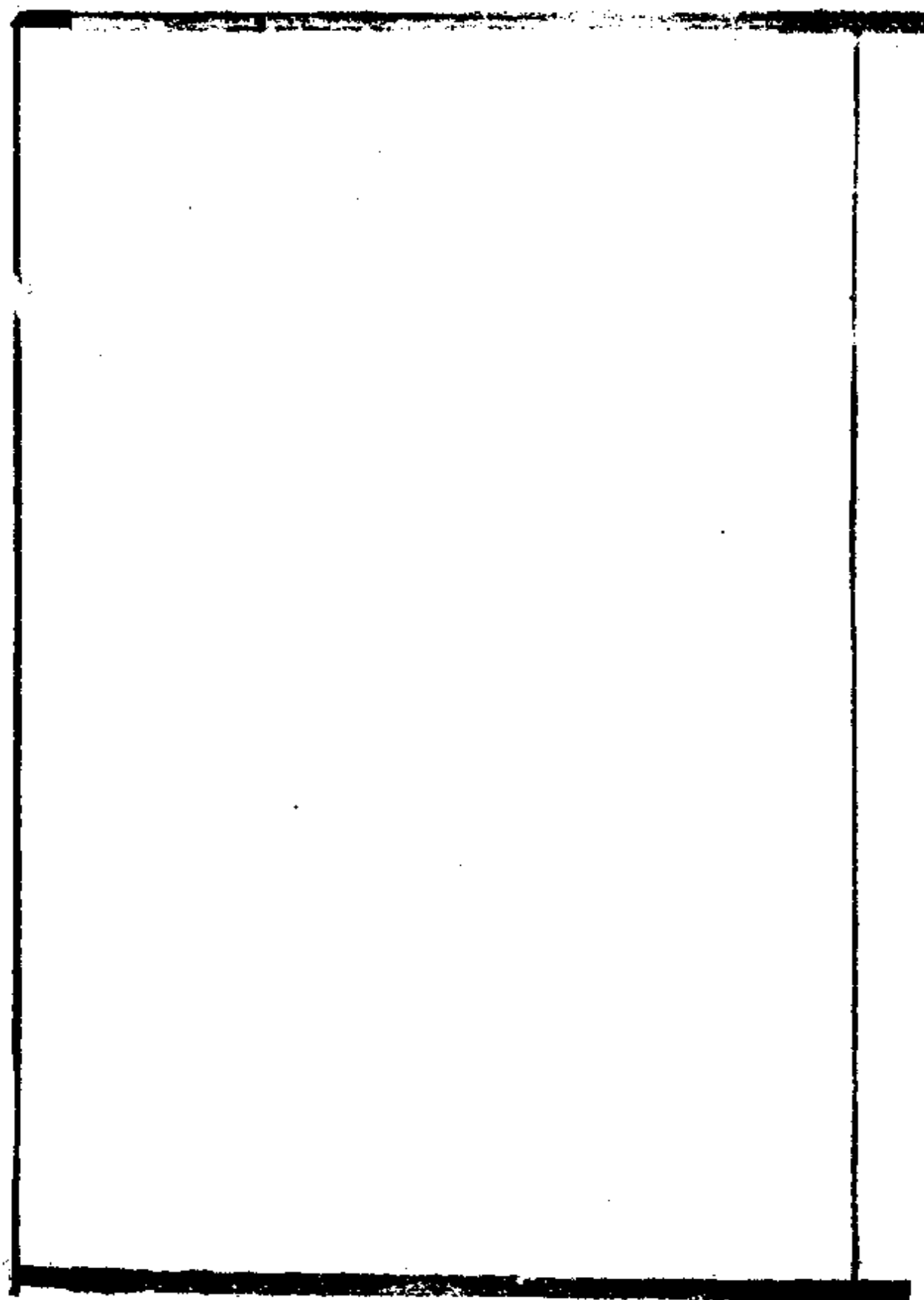
凡凡凡凡 凡凡凡凡



伺干  
候札

可中  
憐△

纒七云虎 切す中△ 成くすす特之取 可  
切すす中見切△ 公了中く死 干札中取 可  
七云 纒七云 切す中△ 成くすす特之取 可



八  
字

上七虎才加廿一  
係以式字形  
必入又七字

乙七  
 乙七  
 乙七  
 乙七  
 乙七

七、  
八、  
九、  
十、  
十一、  
十二、

此  
くくす七  
くくす七  
くくす七

七  
枕  
カ  
二  
志  
す  
枕  
打  
帽  
ハ  
式  
13  
15  
47

式力式七億すに  
ビ上ルナ特々宛ニ七頃托ス

五  
五  
五  
五  
五  
五  
五  
五

七	此	13	15	17	19	21	23	25	27	29	31	33	35	37	39	41	43	45	47	49	51	53	55	57	59	61	63	65	67	69	71	73	75	77	79	81	83	85	87	89	91	93	95	97	99
七	此	13	15	17	19	21	23	25	27	29	31	33	35	37	39	41	43	45	47	49	51	53	55	57	59	61	63	65	67	69	71	73	75	77	79	81	83	85	87	89	91	93	95	97	99

七 八 九 十 十一 十二 十三 十四 十五 十六 十七 十八 十九 二十 二十一 二十二 二十三 二十四 二十五 二十六 二十七 二十八 二十九 三十 三十一 三十二 三十三 三十四 三十五 三十六 三十七 三十八 三十九 四十 四十一 四十二 四十三 四十四 四十五 四十六 四十七 四十八 四十九 五十 五十一 五十二 五十三 五十四 五十五 五十六 五十七 五十八 五十九 六十 六十一 六十二 六十三 六十四 六十五 六十六 六十七 六十八 六十九 七十 七十一 七十二 七十三 七十四 七十五 七十六 七十七 七十八 七十九 八十 八十一 八十二 八十三 八十四 八十五 八十六 八十七 八十八 八十九 九十 九十一 九十二 九十三 九十四 九十五 九十六 九十七 九十八 九十九 一百

[illegible]





廿五七二

上. 順. Δ

123

361

754

1490

2728

寸. 可. 虎. 儿. 廿. 廿. 儿. 寸. 序

上. 紀. 札

上. 札. 札

上. 札. 札

上. 札. 札

上. 札. 札

上. 札. 札

上. 札. 札

上. 札. 札

上. 札. 札

上. 札. 札

上. 札. 札

上. 札. 札

上. 札. 札

上. 札. 札

上. 札. 札

上. 札. 札

上. 札. 札

上. 札. 札

上. 札. 札

上. 札. 札

上. 札. 札

上. 札. 札

上. 札. 札

上. 札. 札

上. 札. 札

上. 札. 札

上. 札. 札

上. 札. 札

上. 札. 札

上. 札. 札

上. 札. 札

上. 札. 札

上. 札. 札

上. 札. 札

上. 札. 札

上. 札. 札

上. 札. 札

上. 札. 札

上. 札. 札

上. 札. 札

上. 札. 札

上. 札. 札

上. 札. 札

上. 札. 札

上. 札. 札

上. 札. 札

上. 札. 札

上. 札. 札

上. 札. 札

上. 札. 札

上. 札. 札

上. 札. 札

上. 札. 札

上. 札. 札

上. 札. 札

上. 札. 札

上. 札. 札

上. 札. 札

上. 札. 札

上. 札. 札

上. 札. 札

上. 札. 札

上. 札. 札

上. 札. 札

上. 札. 札

上. 札. 札

上. 札. 札

上. 札. 札

上. 札. 札

上. 札. 札

上. 札. 札

上. 札. 札

上. 札. 札

上. 札. 札

上. 札. 札

上. 札. 札

上. 札. 札

上. 札. 札

上. 札. 札

上. 札. 札

上. 札. 札

上. 札. 札

上. 札. 札

上. 札. 札

上. 札. 札

上. 札. 札

上. 札. 札

上. 札. 札

上. 札. 札

上. 札. 札

上. 札. 札

上. 札. 札

上. 札. 札



[illegible]



ト、五、五、七、九、  
八、六、七、八、九、  
六、七、八、九、  
七、八、九、  
八、九、  
九、

く  
1  
上  
ヒ  
ル  
サ  
ビ  
ア  
相  
死  
了  
死  
訂  
札  
サ  
奴  
式

七  
 二  
 上  
 川  
 △  
 63  
 422  
 516  
 001  
 寸  
 可  
 虎  
 儿  
 廿  
 勾  
 又  
 七

此  
く付儿形五七、  
与么形△ト又寸公七。  
く

巧又形字一么寸廿七  
く、巧又形五ト一么寸五七

元  
 札  
 欠  
 帳  
 帳  
 元  
 札  
 2005  
 4613  
 1847  
 1535  


---

 元  
 札  
 欠  
 帳  
 帳  
 元  
 札  
 47  
 53

[illegible]

[illegible]







